

Krajowa Ocena Techniczna



Łukasiewicz
Instytut Ceramiki
i Materiałów
Budowlanych



KRAJOWA OCENA TECHNICZNA ICiMB-KOT-2022/0084 wydanie 2

Działając na podstawie rozporządzenia Ministra Infrastruktury i Budownictwa z dnia 17 listopada 2016 r. w sprawie krajowych ocen technicznych (Dz.U. z 2016 r. poz. 1968) Sieć Badawcza Łukasiewicz - Instytut Ceramiki i Materiałów Budowlanych, w wyniku postępowania przeprowadzonego na wniosek producenta:

NORGIPS Sp. z o.o.
ul. Krakowiaków 50, 02-255 Warszawa

stwierdza pozytywną ocenę właściwości użytkowych wyrobów budowlanych do zamierzonego zastosowania:

Zestawy do wykonywania ścian działowych NORGIPS

DYREKTOR
Sieć Badawcza Łukasiewicz - Instytut Ceramiki i Materiałów Budowlanych


Paweł PICHNIARCZYK

Wydano w Krakowie, 26.08.2025 r.

Termin ważności: 07.02.2028 r.

Krajowa ocena techniczna ICiMB-KOT-2022/0084 wydanie 2 zawiera 91 stron w tym 9 załączników, które stanowią integralną część oceny.

ICiMB-KOT-2020/0084 wydanie 2 zastępuje ICiMB-KOT-2022/0084 wydanie 1 z dnia 07.02.2023 r.

Niniejsza krajowa ocena techniczna powinna być powielana w całości, w tym przekazywana drogą elektroniczną. Częściowe kopiowanie jest dozwolone za pisemną zgodą Sieci Badawczej Łukasiewicz – Instytutu Ceramiki i Materiałów Budowlanych. Każde częściowe kopiowanie musi być w taki sposób oznaczane.

SPIS TREŚCI

1.	Opis techniczny wyrobu.....	3
2.	Zamierzone zastosowanie wyrobu	10
3.1.	Właściwości użytkowe.....	11
3.1.1.	Sztynność.....	14
3.1.2.	Stopień rozprzestrzeniania ognia.....	14
4.	Pakowanie, transport i składowanie oraz sposób znakowania wyrobu.....	15
5.	Ocena i weryfikacja stałości właściwości użytkowych	16
5.1.	Krajowy system oceny i weryfikacji stałości właściwości użytkowych.....	16
5.2.	Ocena właściwości użytkowych	16
5.3.	Zakładowa kontrola produkcji.....	16
5.4.	Badania kontrolne.....	16
6.	Pouczenie	17
7.	Wykaz dokumentów wykorzystanych w postępowaniu	18
	Załącznik 1 - Charakterystyka profili	19
	Załącznik 2 - Charakterystyka płyt gipsowo-kartonowych.....	21
	Załącznik 3 - Charakterystyka łączników.....	23
	Załącznik 4 - Charakterystyka mas szpachlowych	25
	Załącznik 5 - Właściwości płyt z wełny mineralnej	25
	Załącznik 6 - Szczegóły konstrukcyjne ścian działowych NORGIPS.....	26
	Załącznik 7 - Właściwości użytkowe ścian działowych NORGIPS SD, SDI, SDW, SDM, SDK i SO	48
	Załącznik 8 - Maksymalne dopuszczalne wysokości dla ścian działowych NORGIPS z uwagi na badania statyczne.....	85
	Załącznik 9 - Połączenia przesuwne ze stropem.....	91

1. Opis techniczny wyrobu

Przedmiotem niniejszej krajowej oceny technicznej są zestawy do wykonywania ścian działowych (szkieletowych) NORGIPS SD (ściany działowe standardowe), SDI (ściany działowe instalacyjne), SDW (ściany działowe wysokie), SDK (ściany działowe krzywoliniowe) i SO (ściany osłonowe). Niniejsza krajowa ocena techniczna obejmuje typy wyrobów, określone przez producenta, wynikające z właściwości użytkowych (pkt 3) oraz kombinacji składników zestawów wskazanych w Tabeli 1.

Tabela 1. Skład zestawów do wykonywania ścian NORGIPS



Składniki
Profile
Profile według PN-EN 14195 (EN 14195), wykonane z blachy stalowej ocynkowanej, zimnocięte: <ul style="list-style-type: none">- CW 50, CW 75, CW 100 - pionowe- UW 50, UW 75, UW 100 - poziome- UA 50, UA 75, UA 100 - pionowe (ościeżnicowe)- U 50, U 75 - poziome Charakterystyka profili - Załącznik 1
Płyty gipsowo-kartonowe
Płyty gipsowo-kartonowe według PN-EN 520 (EN 520): <ul style="list-style-type: none">- Płyta gipsowo-kartonowa NORGIPS S GKB typu A- Płyta gipsowo-kartonowa impregnowana Norgips S GKBI typu H2- Płyta gipsowo-kartonowa do gięcia NORGIPS S NORFLEX typu A- Płyta gipsowo-kartonowa ogniochronna NORGIPS S GKF typu DF- Płyta gipsowo-kartonowa ogniochronna impregnowana NORGIPS S GKFI typu DFH2- Płyta gipsowo-kartonowa akustyczna NORGIPS S Acoustic typu A- Płyta gipsowo-kartonowa akustyczna NORGIPS S Acoustic SUPER typu DFH2IR- Płyta gipsowo-kartonowa Twarda Hard NORGIPS S typu ADI Charakterystyka płyt - Załącznik 2
Łączniki mechaniczne
Wkręty według PN-EN 14566 (EN 14566): <ul style="list-style-type: none">- WFM-3525- WFM-3535- WFM-3545- WFM-3555- WFM-4270- WFM-4290- WFM-48100- WFM-48120- WSK-3525- WSK-3535- WSK-3545- TEX-C 3595- TEX-C3911- TEX-3595- TEX-3911- FSM 4214- SSP 3914- RST 3925- RST 3941 Charakterystyka łączników - Załącznik 3



Tabela 1. Skład zestawów do wykonywania ścian działowych NORGIPS – c.d.

Składniki
Łączniki mechaniczne
Wkręty według PN-EN 14566 (EN 14566): <ul style="list-style-type: none">- WFD-3525- WFD3535- WFD-3545- WFD-3555- WFD-4270- WFD-4290- WFD-48100- WFD-48120- WFD-48140- WFD-48150- WFD-48160 Charakterystyka łączników - Załącznik 3
Masy szpachlowe
Masy szpachlowe według PN-EN 13963 (EN 13963) <ul style="list-style-type: none">- Norgips Start & Finish- Norgips Start- Norgips Super Filler- Norgips Strong Filler- Norgips Extra Finish oraz według PN-EN 13279-1 (EN 13279-1): <ul style="list-style-type: none">- Norgips Finish oraz według PN-EN 15824 (EN 15824): <ul style="list-style-type: none">- Norgips Finish MEGA Charakterystyka mas szpachlowych - Załącznik 4
Taśma uszczelniająca
Taśma uszczelniająca polietylenowa marki Norgips grubości 3 mm
Płyty z wełny mineralnej
Płyty z wełny mineralnej, szklanej lub skalnej według PN-EN 13162 (EN 13162) Charakterystyka płyt z wełny mineralnej - Załącznik 5

Konstrukcja wszystkich ścian działowych NORGIPS SD (ściany działowe standardowe), SDI (ściany działowe instalacyjne), SDW (ściany działowe wysokie), SDK (ściany działowe krzywoliniowe) i SO (ściany osłonowe) jest wykonywana z profili stalowych: CW 50 i UW 50 lub CW 75 i UW 75 lub CW 100 i UW 100 w maksymalnym rozstawie osiowym wynoszącym 600 mm. Obustronną jedno- lub wielowarstwową okładzinę stanowią płyty gipsowo-kartonowe NORGIPS wg Załącznika 2 o grubościach: 6,5; 12,5 lub 15,0 mm. Płyty gipsowo-kartonowe mocowane są do profili pionowych CW z zachowaniem mijankowego układu połączeń pionowych i poziomych dolnych przy pomocy łączników mechanicznych typu WFM lub typu RST wg Załącznika 3. Połączenie obwodowe z profili poziomych UW i pionowych CW jest zamocowane przy użyciu łączników rozporowych, dybli i wkrętów uniwersalnych w maksymalnym rozstawie wynoszącym 80 cm dla ścian SDK, SD, SDI, SW i SO. Pomiedzy profilami obwodowymi UW i CW a ścianami i stropami jest umieszczana polietylenowa taśma uszczelniająca marki Norgips o grubości 3 mm lub wełna mineralna (MW). We wszystkich ścianach działowych, w celu wzmocnienia konstrukcji, mogą być również stosowane profile ościeżnicowe: UA 50, UA 75, UA 100. Płyty gipsowo-kartonowe są mocowane do profili ościeżnicowych UA łącznikami typu WSK wg Załącznika 3.

W przypadku konstrukcji ścian działowych NORGIPS SD, SDW oraz SO (Załącznik 6) o konstrukcji pojedynczej najpierw do konstrukcji budynku jest montowane pojedyncze połączenie obwodowe wykonane z profili poziomych UW 50, UW 75, UW 100, które mocowane jest do sufitu oraz podłogi, w które następnie wstawiane są profile pionowe CW 50, CW 75, CW 100 w maksymalnym rozstawie osiowym wynoszącym 600 mm. Długość profili CW 50, CW 75 lub CW 100 powinna być o minimum 1,0 cm i maksimum 1,5 cm krótsza od odległości pomiędzy środkami dolnych i górnych profili UW 50, UW 75 lub UW 100. Połączenie obwodowe z profili poziomych UW i pionowych CW jest zamocowane przy użyciu łączników rozporowych, dybli i wkrętów uniwersalnych w maksymalnym rozstawie wynoszącym 80 cm. Pomiędzy stalowymi profilami obwodowymi a sufitem, podłogą i ścianami bocznymi umieszczona jest systemowa taśma uszczelniająca polietylenowa marki Norgips grubości 3 mm.

W przypadku konstrukcji ścian działowych NORGIPS SD, SDW, SDK oraz SO (Załącznik 6) o konstrukcji pojedynczej zdwojonej najpierw do konstrukcji budynku jest montowane pojedyncze połączenie obwodowe, które mocowane do sufitu oraz podłogi i wykonane z profili poziomych UW 50, UW 75, UW 100, w które następnie wstawiane są podwójne profile pionowe odpowiednio 2 x CW 50, 2 x CW 75, 2 x CW 100 w maksymalnym rozstawie osiowym wynoszącym 600 mm. Zdwojone profile CW połączone są pomiędzy sobą blachowkrętami samowiercącymi $\varnothing 3,5 \times 9,5$ mm w rozstawie co 400 mm. Długość profili CW 50, CW 75 lub CW 100 powinna być o minimum 1,0 cm i maksimum 1,5 cm krótsza od odległości pomiędzy środkami dolnych i górnych profili UW 50, UW 75 lub UW 100. Połączenie obwodowe z profili poziomych UW i pionowych CW jest zamocowane przy użyciu łączników rozporowych, dybli i wkrętów uniwersalnych w maksymalnym rozstawie wynoszącym 80 cm. Pomiędzy stalowymi profilami obwodowymi a sufitem, podłogą i ścianami bocznymi umieszczona jest systemowa taśma uszczelniająca polietylenowa marki Norgips grubości 3 mm.

W przypadku konstrukcji ścian działowych NORGIPS SD (Załącznik 6, Rysunki Z6 4.1. + Z6 - 6.5.) o konstrukcji podwójnej do konstrukcji budynku najpierw są montowane podwójne rzędy połączenia obwodowego wykonanego z profili poziomych UW 50, UW 75 lub UW 100, w które następnie wstawiane są profile pionowe CW 50, CW 75 lub CW 100 w maksymalnym rozstawie osiowym wynoszącym 600 mm. Długość profili CW 50, CW 75 lub CW 100 powinna być o minimum 1 cm i maksimum 1,5 cm krótsza od odległości pomiędzy środkami dolnych i górnych profili UW 50, UW 75 lub UW 100. Połączenie obwodowe z profili poziomych UW i pionowych CW jest zamocowane przy użyciu łączników rozporowych, dybli i wkrętów uniwersalnych w maksymalnym rozstawie wynoszącym 80 cm. Pomiędzy stalowymi profilami obwodowymi a sufitem, podłogą i ścianami bocznymi umieszczona jest systemowa taśma uszczelniająca polietylenowa marki Norgips grubości 3 mm.

Sąsiadujące ze sobą w dwóch rzędach profile CW 50, CW 75 lub CW 100 muszą być rozsunięte od siebie o 5 mm. Na styku profili dwóch rzędów należy słupki CW i profile poziome UW podkleić taśmą uszczelniającą.

W przypadku konstrukcji ścian działowych NORGIPS SDI (Załącznik 6) o konstrukcji podwójnej do konstrukcji budynku najpierw są montowane podwójne rzędy połączenia obwodowego wykonanego z profili poziomych UW 50, UW 75 lub UW 100, w które następnie wstawiane są profile pionowe CW 50, CW 75 lub CW 100 w maksymalnym rozstawie osiowym wynoszącym 600 mm. Długość profili CW 50, CW 75 lub CW 100 powinna być o minimum 1,0 cm i maksimum 1,5 cm krótsza od odległości pomiędzy środkami dolnych i górnych profili UW 50, UW 75 lub UW 100. Połączenie obwodowe z profili poziomych UW i pionowych CW jest zamocowane przy użyciu łączników rozporowych, dybli i wkrętów uniwersalnych w maksymalnym rozstawie wynoszącym 80 cm. Pomiędzy stalowymi profilami obwodowymi

a sufitem, podłogą i ścianami bocznymi umieszczona jest systemowa taśma uszczelniająca polietylenowa marki Norgips grubości 3 mm.

Sąsiadujące ze sobą w dwóch rzędach profile CW 50, CW 75 lub CW 100 połączone są przewiązkami z płyt gipsowo-kartonowych Norgips minimalnej grubości 12,5 mm. Minimalna wysokość przewiązek nie może być mniejsza niż 30 cm, osiowy rozstaw przewiązek wynosi 90 cm przewiązki mocowane wkrętami $\varnothing 3,5 \times 25$ mm.

W przypadku konstrukcji ścian działowych NORGIPS SDK (Załącznik 6) o konstrukcji pojedynczej krzywoliniowej do konstrukcji budynku najpierw jest montowany pojedynczy rząd połączenia obwodowego wykonanego z profili poziomych U 50 lub U 75, w które następnie wstawiane są profile pionowe CW 50 lub CW 75 w maksymalnym rozstawie osiowym wynoszącym 400 mm. Długość profili CW 50, CW 75 lub CW 100 powinna być o minimum 1,5 cm i maksimum 1,5 cm krótsza od odległości pomiędzy środkami dolnych i górnych profili U 50 lub U 75. Połączenie obwodowe z profili poziomych UW i pionowych CW jest zamocowane przy użyciu łączników rozporowych, dybli i wkrętów uniwersalnych w maksymalnym rozstawie wynoszącym 80 cm. Pomiędzy stalowymi profilami obwodowymi a sufitem, podłogą i ścianami bocznymi umieszczona jest systemowa taśma uszczelniająca polietylenowa marki Norgips grubości 3 mm.

W ścianach działowych NORGIPS występuje możliwość płytowania obustronnego pojedynczego, podwójnego, potrójnego i poczwórnego. Okładziny stanowią płyty gipsowo-kartonowe NORGIPS S o grubościach 6,5 mm, 12,5 mm lub 15 mm (wg Załącznika 2):

- Płytowanie pojedyncze - warstwa płyt gipsowo-kartonowych NORGIPS S o grubości 12,5 mm lub 15 mm (dla ścian SD oraz SO) mocowana jest systemowymi blachowkrętami do profili CW (słupków) w rozstawie maksymalnym co 25 cm.

Płyty montowane są w taki sposób, aby na jednym słupku nie występowały połączenia pionowe z dwóch stron ścian w pierwszej warstwie poszycia. Połączenia pionowe przesunięte są o minimum 30 cm.

- Płytowanie podwójne - pierwsza warstwa (wewnętrzna) płyt gipsowo-kartonowych NORGIPS S o grubości 12,5 mm, 15 mm (dla ścian SD, SDI, SDW oraz SO) oraz 6,5 mm (dla ścian SDK) mocowana jest systemowymi blachowkrętami do profili CW (słupków) w rozstawie maksymalnym co 75 cm. Druga warstwa (zewnątrzna) płyt gipsowo-kartonowych NORGIPS S o grubości 12,5 mm, 15 mm (dla ścian SD, SDI, SDW oraz SO) oraz 6,5 mm (dla NORGIPS SDK) mocowana jest systemowymi blachowkrętami profili CW w rozstawie maksymalnym co 25 cm.

Płyty montowane są w taki sposób, aby na jednym słupku nie występowały połączenia pionowe z dwóch stron ścian w pierwszej warstwie poszycia. Połączenia pionowe przesunięte są o minimum 30 cm, zazwyczaj przesunięcie to wynosi 60 cm. Połączenia pionowe w drugiej warstwie poszycia przesunięte są względem połączeń pionowych pierwszej warstwy o minimum 30 cm, zazwyczaj przesunięcie to wynosi 60 cm.

- Płytowanie potrójne - pierwsza warstwa (wewnętrzna) płyt gipsowo-kartonowych NORGIPS S o grubości 12,5 mm lub 15 mm (dla ścian SD, SDI, SDW oraz SO) oraz 6,5 mm (dla NORGIPS SDK) mocowana jest systemowymi blachowkrętami (wg tabeli 1) do profili CW (słupków) w rozstawie maksymalnym co 75 cm. Druga warstwa (wewnętrzna) płyt gipsowo-kartonowych NORGIPS S o grubości 12,5 mm lub 15 mm lub 6,5 mm mocowana jest systemowymi blachowkrętami do profili CW w rozstawie maksymalnym co 50 cm. Trzecia warstwa (zewnątrzna) płyt gipsowo-kartonowych NORGIPS S o grubości 12,5 mm lub 15 mm lub 6,5 mm mocowana jest systemowymi blachowkrętami profili CW w rozstawie maksymalnym co 25 cm.

Płyty montowane są w taki sposób, aby na jednym słupku CW nie występowały połączenia pionowe z dwóch stron ścian w pierwszej warstwie poszycia. Połączenia pionowe przesunięte są o minimum 30 cm, zazwyczaj przesunięcie to wynosi 60 cm. Połączenia pionowe w drugiej warstwie poszycia przesunięte są względem połączeń pionowych pierwszej warstwy o minimum 30 cm, zazwyczaj przesunięcie to wynosi 60 cm. Połączenia pionowe w trzeciej warstwie poszycia przesunięte są względem połączeń pionowych drugiej warstwy o minimum 30 cm, zazwyczaj przesunięcie to wynosi 60 cm.

- Płytkowanie poczwórne (najczęściej stosowane w ścianach osłonowych w klasie EI120) - pierwsza warstwa (wewnętrzna) płyt gipsowo-kartonowych NORGIPS S o grubości 12,5 mm lub 15 mm (dla NORGIPS SO) oraz 6,5 mm (dla NORGIPS SDK) mocowana jest systemowymi blachowkrętami (wg tabeli 1) do profili CW (słupków) w rozstawie maksymalnym co 75 cm. Druga warstwa (wewnętrzna) płyt gipsowo-kartonowych NORGIPS S o grubości 12,5 mm lub 15 mm lub 6,5 mm mocowana jest systemowymi blachowkrętami do profili CW w rozstawie maksymalnym co 50 cm. Trzecia warstwa (wewnętrzna) płyt gipsowo-kartonowych NORGIPS S o grubości 12,5 mm lub 15 mm lub 6,5 mm mocowana jest systemowymi blachowkrętami profili CW w rozstawie maksymalnym co 50 cm. Czwarta warstwa (zewnątrzna) płyt gipsowo-kartonowych NORGIPS S o grubości 12,5 mm lub 15 mm lub 6,5 mm mocowana jest systemowymi blachowkrętami do profili CW w rozstawie maksymalnym co 25 cm

Płyty montowane są w taki sposób, aby na jednym słupku nie występowały połączenia pionowe z dwóch stron ścian w pierwszej warstwie poszycia. Połączenia pionowe przesunięte są o minimum 30 cm, zazwyczaj przesunięcie to wynosi 60 cm. Połączenia pionowe w drugiej warstwie poszycia przesunięte są względem połączeń pionowych pierwszej warstwy o minimum 30 cm, zazwyczaj przesunięcie to wynosi 60 cm. Połączenia pionowe w trzeciej warstwie poszycia przesunięte są względem połączeń pionowych drugiej warstwy o minimum 30 cm, zazwyczaj przesunięcie to wynosi 60 cm. Połączenia pionowe w czwartej warstwie poszycia przesunięte są względem połączeń pionowych trzeciej warstwy o minimum 30 cm, zazwyczaj przesunięcie to wynosi 60 cm.

Ogólne zasady płytkowania zakładają, że w przypadku występowania połączeń poziomych na powierzchni ściany pomiędzy sąsiednimi płytami muszą być one przesunięte względem siebie o min. 40 cm. Połączenia poziome w drugiej warstwie poszycia przesunięte są względem połączeń poziomych w pierwszej warstwie o min. 40 cm oraz przesunięte są względem połączeń poziomych występujących pomiędzy sąsiednimi płytami tej warstwy o min. 40 cm.

Szczegóły konstrukcyjne ścian działowych NORGIPS SD, SDI, SDW, SDK i SO w tym przekroju, sposoby mocowania do stropów, podłóg i ścian budynku, łączenie ścian pod kątem oraz szczeliny dylatacyjne zestawiono w Załączniku 6. Pozostałe detale konstrukcyjne i wytyczne stosowania znajdują się w instrukcji technicznej producenta NORGIPS.

Maksymalne dopuszczalne wysokości ścian działowych NORGIPS SDW w zależności od zastosowanego profilu i rozstawu profili oraz odporności ogniowej podano w Załączniku 7, Tabela Z.7-13.

Gdy ściany działowe systemu NORGIPS są wyższe niż maksymalna długość profili pionowych CW, profile te mogą być przedłużane według poniższych wariantów (przykład konstrukcji w Załączniku 1, Rysunek Z1-1):

1) Wariant 1 - połączenie dwóch profili CW zestawionych w skrzynkę. Połączenia kolejnych profili nie powinny znajdować się na tej samej wysokości, ale naprzemiennie (górze i dół ściany), a w obszarze zakładu profile należy łączyć przez nitowanie, skręcanie wkrętami lub zaciskanie;

2) Wariant 2 - połączenie dwóch profili CW zestawionych na styk z nałożonym profilem CW. Połączenia profili nie powinny znajdować się na tej samej wysokości, ale naprzemiennie (górze i dół ściany), a w obszarze zakładu profile należy łączyć przez nitowanie, skręcanie wkrętami lub zaciskanie;

3) Wariant 3 - połączenie dwóch profili CW zestawionych na styk z nałożonym profilem UW. Połączenia profili nie powinny znajdować się na tej samej wysokości, ale naprzemiennie (górze i dół ściany), a w obszarze zakładu profile należy łączyć przez nitowanie, skręcanie wkrętami lub zaciskanie;

W przypadku przedłużania profili UA należy zestawić na styk dwa profile UA i skręcić je z dostawianą plecaką nakładką z profilu UA min 2 szt. śrub M8 na każdą stronę połączenia. Połączenia profili nie powinny znajdować się na tej samej wysokości, ale naprzemiennie (górze i dół ściany). Całkowita długość zakładu między profilami nie powinna być mniejsza niż:

- 500 mm dla profili CW / UA 50,
- 750 mm dla profili CW / UA 75,
- 1000 mm dla profili CW / UA 100.

W razie spodziewanych ugięć stropu ≥ 20 mm należy wykonać odpowiednie połączenie przesuwne (przykład konstrukcji w Załączniku 6, Rysunek Z6-1.3., Z6-2.3., Z6-3.3., Z6-4.3., Z6-5.3., Z6-6.3. oraz w Załączniku 9, Rysunek Z9-1.).

Ściany działowe NORGIPS powinny posiadać dylatacje pionowe w miejscach konstrukcyjnej dylatacji budynku. Przy montażu ścian ciągłych wymagane jest umieszczanie szczelin dylatacyjnych w rozstawie nie przekraczającym ok. 15 m (przykład montażu w Załączniku 6).

Wypełnienie ścian działowych NORGIPS stanowi wełna mineralna. W wybranych przypadkach nie jest wymagane stosowanie wypełnienia z wełny mineralnej. Ze względów akustycznych możliwe jest dodatkowe wypełnienie ściany dowolną wełną mineralną o klasie reakcji na ogień A1.

Łby wkrętów oraz złącza pionowe i poziome płyt gipsowo-kartonowych Norgips szpachlowane są masami szpachlowymi systemowymi Norgips, zaś połączenia pionowe i poziome występujące w zewnętrznej warstwie płyt są dodatkowo wzmocnione taśmami zbrojącymi samoprzylepnymi z włókna szklanego lub taśmami zbrojącymi z fizeliny lub papieru. Do końcowego szpachlowania zalecane są gotowe masy szpachlowe Norgips Start & Finish, Norgips Extra Finish, Norgips Finish Mega, lub gładź gipsowa Norgips Finish.

W przypadku rodzajów wykończenia okładziny, spoiny zakrywanych warstw płyt oraz same płyty należy wypełnić masą szpachlową w wykonaniu odpowiadającym poniższym klasom:

Q1 - Poziom Szpachlowania PSG1 (Quality Level Q1): Wykonanie dwukrotnego szpachlowania masą konstrukcyjną (np. Norgips Start & Finish, Norgips Start lub Norgips Strong Filler) spoin i połączeń płyt g-k wraz z wtopieniem w spoiny taśmy zbrojącej, pokrycie masą szpachlową widocznych części elementów mocujących;

Q2 - Poziom Szpachlowania PSG2 (Quality Level Q2): Obejmuje zakres Q1 oraz szpachlowanie finiszową masą szpachlową (np. Norgips Extra Finish, Norgips Start & Finish, Norgips Finish MEGA, gips szpachlowy Norgips Strong Filler lub gładź gipsowa Norgips Finish) połączeń płyt g-k aż do osiągnięcia płynnego przejścia powierzchni spoiny z powierzchnią płyt g-k;

Q3 - Poziom Szpachlowania PSG3 (Quality Level Q3): Obejmuje zakres Q2 oraz szpachlowanie całej powierzchni elementu przegrody (spoin i kartonu) finiszową masą szpachlową (np. Norgips Extra Finish, Norgips Start & Finish, Norgips Finish MEGA, gips szpachlowy lub gładź gipsowa Norgips Finish) o grub. ok. 1 mm w celu wyrównania powierzchni, zamknięcia porów oraz ujednoczeniu chłonności szpachlowanych powierzchni;

Q4 - Poziom Szpachlowania PSG4 (Quality Level Q4): Obejmuje zakres Q3 oraz dodatkowe szpachlowanie całej powierzchni elementu przegrody (spoin i kartonu) finiszową masą szpachlową (np. Norgips Extra Finish, Norgips Start & Finish, Norgips Finish MEGA lub Norgips Finish) o grub. ok. 1 mm w celu wyrównania powierzchni, zamknięcia porów oraz ujednoczeniu chłonności szpachlowanych powierzchni.

W ścianach działowych NORGIPS mogą być wmontowane puszki elektryczne oraz instalacje elektryczne (przykład montażu w Załączniku 6). W ścianach Norgips może być prowadzona instalacja wod-kan.

Producentem zestawu do wykonywania ścian działowych NORGIPS SD, SDI, SDK i SO jest NORGIPS Sp. z o.o. ul. Krakowiaków 50, 02-255 Warszawa. Zestawy do wykonywania ścian działowych są produkowane w Polsce.

2. Zamierzone zastosowanie wyrobu

Zestaw do wykonywania ścian działowych przeznaczony jest do wykonywania nienośnych ścian działowych NORGIPS SD, SDI, SDW, SDK i SO w obiektach budowlanych.

Z uwagi na bezpieczeństwo pożarowe, poszczególne warianty ścian działowych NORGIPS (ze względu na rodzaj i rozstaw profilu pionowego, rodzaj i grubość okładziny, wypełnienie wełną mineralną lub brak wypełnienia oraz wysokość ściany) objęte klasyfikacją w zakresie odporności ogniowej zgodnie z Tabelami 2 + 7 oraz wyszczególniono w Załączniku 7, Tabele: Z.7-1., Z.7-5., Z.7-9., Z.7-13., Z.7-19. oraz klasyfikacji w zakresie rozprzestrzeniania ognia (NRO) zgodnie z Tabelami 2 + 7. Ściany działowe NORGIPS SD, SDI, SDW, SDK i SO, wykonane zgodnie z opisem technicznym podanym w pkt 1 i sklasyfikowane w Załączniku 7, Tabele: Z.7-1., Z.7-5., Z.7-9., Z.7-13., Z.7-19. w klasach EI 15, EI 30, EI 60, EI 120 oraz EI 180, mogą pełnić funkcję oddzielenia przeciwpożarowego, spełniającego kryteria odporności ogniowej odpowiednio w klasach REI 15, REI 30, REI 60, REI 120 i REI 180, według Rozporządzenia Ministra Infrastruktury z dnia 12 kwietnia 2002 r. w sprawie warunków technicznych jakim powinny odpowiadać budynki i ich usytuowanie (tekst jednolity: Dz.U. z 2022 r. poz. 1225 z późn. zm.), przy spełnieniu następujących warunków:

- są mocowane do lub spoczywają na konstrukcji spełniającej kryteria klasy odporności ogniowej nie niższej niż klasa odporności ogniowej ściany z uwagi na kryteria EI,
- nie są poddane obciążeniom mechanicznym pochodzącym od konstrukcji budynku,
- są zamocowane do elementów budynku zgodnie z rozwiązaniem zawartym w projekcie budowlanym.

Z uwagi na odporność na uszkodzenie konstrukcji i na utratę przydatności użytkowej od uderzenia ciałem miękkim i twardym zgodnie z Tabelami 2 + 7 oraz odporność na uszkodzenie konstrukcji i na utratę przydatności użytkowej od obciążenia mimośrodowego zgodnie z Tabelami 2 + 7, zestawy do wykonywania ścian działowych NORGIPS są stosowane w pomieszczeniach kategorii użytkowania podane w Załączniku 7, Tabele: Z.7-2., Z.7-3., Z.7-6., Z.7-7., Z.7-10., Z.7-11., Z.7-14., Z.7-15., Z.7-17., Z.7-18., Z.7-20., Z.7-21.

Z uwagi na sztywność jako podłoże dla płytek ceramicznych zestawy do wykonywania ścian działowych NORGIPS spełniają kryteria podane w Załączniku 7, Tabele: Z.7-2., Z.7-6., Z.7-10.

Z uwagi na właściwości wytrzymałościowe (sztywność), ściany działowe NORGIPS powinny być stosowane do wykonywania nienośnych przegród wewnętrznych, w zakresie ustalonym na podstawie obliczeń statycznych uwzględniających obciążenia oraz ugięcia elementów ścian określone w pkt 3.1.1. Maksymalne wysokości ścian działowych podano w Załączniku 7, Tabele: Z.7-1., Z.7-5., Z.7-9., Z.7-13., Z.7-19.

Z uwagi na ochronę przed hałasem w budynkach, zestawy do wykonywania ścian działowych NORGIPS mogą być stosowane według normy PN-B-02151-3:2015-10 lub zgodnie z wymaganiami określonymi indywidualnie dla konkretnego budynku i właściwościami podanymi w Załączniku 7, Tabele: Z.7-4., Z.7-8., Z.7-12., Z.7-15., Z.7-22.,

Ściany działowe NORGIPS powinny być stosowane na podstawie projektu technicznego opracowanego dla określonego obiektu, z uwzględnieniem polskich norm i przepisów techniczno-budowlanych oraz z instrukcjami producenta. Projekt powinien również uwzględniać:

- rozporządzenie Ministra Infrastruktury z dnia 12 kwietnia 2002 r. w sprawie warunków technicznych, jakim powinny odpowiadać budynki i ich usytuowanie (tekst jednolity: Dz.U. z 2022 r. poz. 1225 z późn. zm.),
- postanowienia niniejszej krajowej oceny technicznej tj.: klasyfikację w zakresie odporności ogniowej i opinię NRO, Załącznik 7.

3. Właściwości użytkowe wyrobów i metody zastosowane do ich oceny

3.1. Właściwości użytkowe

Właściwości użytkowe zestawów do wykonywania ścian działowych NORGIPS SD, SDI, SDW, SDK i SO przedstawiono w Tabelach 2 + 7 oraz punktach 3.1.1. i 3.1.2.

Tabela 2. Właściwości użytkowe zestawu do wykonywania ścian działowych NORGIPS SD

Zasadnicza charakterystyka	Właściwość użytkowa	Metoda oceny
Odporność ogniowa, klasa	Załącznik 7, Tabela Z.7-1.	PN-EN 13501-2
Odporność na uszkodzenie konstrukcji od uderzenia ciałem miękkim i twardym, kategoria	Załącznik 7, Tabela Z.7-2.	EAD 210005-00-0505
Odporność na utratę przydatności użytkowej od uderzenia ciałem miękkim i twardym, kategoria	Załącznik 7, Tabela Z.7-2.	EAD 210005-00-0505
Sztywność jako podłoże dla płytek ceramicznych, brak uszkodzeń	Załącznik 7, Tabela Z.7-2.	EAD 210005-00-0505
Odporność na uszkodzenie konstrukcji od obciążenia mimośrodowego, kategoria	Załącznik 7, Tabela Z.7-3.	EAD 210005-00-0505
Odporność na utratę przydatności użytkowej od obciążenia mimośrodowego, kategoria	Załącznik 7, Tabela Z.7-3.	EAD 210005-00-0505
Izolacyjność akustyczna od dźwięków powietrznych, dB	Załącznik 7, Tabela Z.7-4.	PN-EN ISO 10140-2; PN-EN ISO 717-1 (EN ISO 717-1)

Tabela 3. Właściwości użytkowe zestawu do wykonywania ścian działowych NORGIPS SD
konstrukcja podwójna

Zasadnicza charakterystyka	Właściwość użytkowa	Metoda oceny
Odporność ogniowa, klasa	Załącznik 7, Tabela Z.7-5.	PN-EN 13501-2
Odporność na uszkodzenie konstrukcji od uderzenia ciałem miękkim i twardym, kategoria	Załącznik 7, Tabela Z.7-6.	EAD 210005-00-0505
Odporność na utratę przydatności użytkowej od uderzenia ciałem miękkim i twardym, kategoria	Załącznik 7, Tabela Z.7-6.	EAD 210005-00-0505
Sztywność jako podłoże dla płytek ceramicznych, brak uszkodzeń	Załącznik 7, Tabela Z.7-6.	EAD 210005-00-0505
Odporność na uszkodzenie konstrukcji od obciążenia mimośrodowego, kategoria	Nie deklarowana	EAD 210005-00-0505
Odporność na utratę przydatności użytkowej od obciążenia mimośrodowego, kategoria	Załącznik 7, Tabela Z.7-7.	EAD 210005-00-0505
Izolacyjność akustyczna od dźwięków powietrznych, dB	Załącznik 7, Tabela Z.7-8.	PN-EN ISO 10140-2; PN-EN ISO 717-1 (EN ISO 717-1)

Tabela 4. Właściwości użytkowe zestawu do wykonywania ścian działowych NORGIPS SDI

Zasadnicza charakterystyka	Właściwość użytkowa	Metoda oceny
Odporność ogniowa, klasa	Załącznik 7, Tabela Z.7-9.	PN-EN 13501-2
Odporność na uszkodzenie konstrukcji od uderzenia ciałem miękkim i twardym, kategoria	Załącznik 7, Tabela Z.7-10.	EAD 210005-00-0505
Odporność na utratę przydatności użytkowej od uderzenia ciałem miękkim i twardym, kategoria	Załącznik 7, Tabela Z.7-10.	EAD 210005-00-0505
Sztywność jako podłoże dla płytek ceramicznych, brak uszkodzeń	Załącznik 7, Tabela Z.7-10.	EAD 210005-00-0505
Odporność na uszkodzenie konstrukcji od obciążenia mimośrodowego, kategoria	Załącznik 7, Tabela Z.7-11.	EAD 210005-00-0505
Odporność na utratę przydatności użytkowej od obciążenia mimośrodowego, kategoria	Nie deklarowana	EAD 210005-00-0505
Izolacyjność akustyczna od dźwięków powietrznych, dB	Załącznik 7, Tabela Z.7-12.	PN-EN ISO 10140-2; PN-EN ISO 717-1 (EN ISO 717-1)

Tabela 5. Właściwości użytkowe zestawu do wykonywania ścian NORGIPS SDW

Zasadnicza charakterystyka	Właściwość użytkowa	Metoda oceny
Odporność ogniowa, klasa	Załącznik 7, Tabela Z.7-13.	PN-EN 13501-2
Odporność na uszkodzenie konstrukcji od uderzenia ciałem miękkim i twardym, kategoria	Załącznik 7, Tabela Z.7-14.	EAD 210005-00-0505
Odporność na utratę przydatności użytkowej od uderzenia ciałem miękkim i twardym, kategoria	Załącznik 7, Tabela Z.7-14.	EAD 210005-00-0505
Sztywność jako podłoże dla płytek ceramicznych, brak uszkodzeń	Załącznik 7, Tabela Z.7-14.	EAD 210005-00-0505
Odporność na uszkodzenie konstrukcji od obciążenia mimośrodowego, kategoria	Załącznik 7, Tabela Z.7-15.	EAD 210005-00-0505
Odporność na utratę przydatności użytkowej od obciążenia mimośrodowego, kategoria	Załącznik 7, Tabela Z.7-15.	EAD 210005-00-0505
Izolacyjność akustyczna od dźwięków powietrznych, dB	Nie deklarowana	PN-EN ISO 10140-2; PN-EN ISO 717-1 (EN ISO 717-1)

Tabela 6. Właściwości użytkowe zestawu do wykonywania ścian działowych NORGIPS SDK

Zasadnicza charakterystyka	Właściwość użytkowa	Metoda oceny
Odporność ogniowa, klasa	Nie deklarowana	PN-EN 13501-2
Odporność na uszkodzenie konstrukcji od uderzenia ciałem miękkim i twardym, kategoria	Nie deklarowana	EAD 210005-00-0505
Odporność na utratę przydatności użytkowej od uderzenia ciałem miękkim i twardym, kategoria	Nie deklarowana	EAD 210005-00-0505
Sztywność jako podłoże dla płytek ceramicznych, brak uszkodzeń	Nie deklarowana	EAD 210005-00-0505
Odporność na uszkodzenie konstrukcji od obciążenia mimośrodowego, kategoria	Nie deklarowana	EAD 210005-00-0505
Odporność na utratę przydatności użytkowej od obciążenia mimośrodowego, kategoria	Nie deklarowana	EAD 210005-00-0505
Izolacyjność akustyczna od dźwięków powietrznych, dB	Nie deklarowana	PN-EN ISO 10140-2; PN-EN ISO 717-1 (EN ISO 717-1)

Tabela 7. Właściwości użytkowe zestawu do wykonywania ścian działowych NORGIPS SO

Zasadnicza charakterystyka	Właściwość użytkowa	Metoda oceny
Odporność ogniowa, klasa	Załącznik 7, Tabela Z.7-19.	PN-EN 13501-2
Odporność na uszkodzenie konstrukcji od uderzenia ciałem miękkim i twardym, kategoria	Załącznik 7, Tabela Z.7-20.	EAD 210005-00-0505
Odporność na utratę przydatności użytkowej od uderzenia ciałem miękkim i twardym, kategoria	Załącznik 7, Tabela Z.7-20.	EAD 210005-00-0505
Sztywność jako podłoże dla płytek ceramicznych, brak uszkodzeń	Nie deklarowana	EAD 210005-00-0505
Odporność na uszkodzenie konstrukcji od obciążenia mimośrodowego, kategoria	Nie deklarowana	EAD 210005-00-0505
Odporność na utratę przydatności użytkowej od obciążenia mimośrodowego, kategoria	Załącznik 7, Tabela Z.7-21.	EAD 210005-00-0505
Izolacyjność akustyczna od dźwięków powietrznych, dB	Załącznik 7, Tabela Z.7-22.	PN-EN ISO 10140-2; PN-EN ISO 717-1 (EN ISO 717-1)

3.1.1. Sztywność

Poszczególne ściany działowe NORGIPS SD, SDI, SDW, SDK i SO spełniają kryteria sztywności (wg EAD 210005-00-0505, Instrukcji ITB 470/2012 lub obliczeniowo). Maksymalne ugięcia elementów ścian od obciążenia:

- poziomego równomiernie rozłożonego (powierzchniowego) o wartości: do 150 N/m², od 150 do 200 N/m² i od 200 do 250 N/m², wywołanego różnicą ciśnień powietrza po obu stronach ściany;

- liniowego siłą poziomą, działającą na wysokości 1,2 m od poziomu podłogi, o wartości 500 N/m w przypadku ścian pomieszczeń, w których przebywa niewiele osób oraz 1000 N/m w przypadku pomieszczeń, w których przebywa wiele osób;

i określone obliczeniowo, nie przekraczają wartości H/350 (H - wysokość ściany).

Maksymalne wysokości ścian działowych uwzględniające powyższe rodzaje obciążenia i wartości podano w Załączniku 8.

3.1.2. Stopień rozprzestrzeniania ognia

Ściany działowe NORGIPS SD, SDI, SDW, SDK i SO wykonane zgodnie z opisem podanym w pkt 1, zostały sklasyfikowane na podstawie Rozporządzenia Ministerstwa Infrastruktury z dnia 12 kwietnia 2002 r. w sprawie warunków technicznych, jakim powinny odpowiadać budynki i ich usytuowanie (Dz. U. z 2019 r. poz. 1065) jako nierozprzestrzeniające ognia (NRO).

4. Pakowanie, transport i składowanie oraz sposób znakowania wyrobu

Składniki zestawów do wykonywania ścian działowych NORGIPS SD, SDI, SDW, SDK i SO transportować dowolnymi środkami, w oryginalnych opakowaniach, zapewniając niezmiennność ich właściwości użytkowych i stosowne zabezpieczenie przed uszkodzeniem i zniszczeniem.

Składniki zestawów do wykonywania ścian działowych NORGIPS SD, SDI, SDW, SDK i SO powinny być przechowywane w nieuszkodzonych opakowaniach fabrycznych zabezpieczone przed działaniem czynników atmosferycznych.

Sposób oznakowania wyrobów znakiem budowlanym powinien być zgodny z rozporządzeniem Ministra Infrastruktury i Budownictwa z dnia 17 listopada 2016 r. w sprawie sposobu deklarowania właściwości użytkowych wyrobów budowlanych oraz sposobu znakowania ich znakiem budowlanym (tekst jednolity: Dz.U. z 2023 r. poz. 873).

Oznakowaniu wyrobów budowlanych znakiem budowlanym powinny towarzyszyć następujące informacje:

- dwie ostatnie cyfry roku, w którym znak budowlany został po raz pierwszy umieszczony na wyrobach budowlanych;
- nazwa i adres siedziby producenta lub znak identyfikacyjny pozwalający jednoznacznie określić nazwę i adres siedziby producenta;
- nazwa i oznaczenie typu wyrobów budowlanych;
- numer i rok wydania krajowej oceny technicznej, zgodnie z którą zostały zadeklarowane właściwości użytkowe;
- numer krajowej deklaracji właściwości użytkowych;
- poziom lub klasa zadeklarowanych właściwości użytkowych;
- nazwa jednostki certyfikującej, która uczestniczyła w ocenie i weryfikacji stałości właściwości użytkowych wyrobów budowlanych;
- adres strony internetowej producenta, jeżeli krajowa deklaracja jest na niej udostępniona.

W odpowiednich przypadkach wraz z krajową deklaracją właściwości użytkowych powinna być dostarczana lub udostępniana karta charakterystyki lub informacje o substancjach zawartych w wyrobie budowlanym, o których mowa odpowiednio w art. 31 lub art. 33 rozporządzenia (WE) nr 1907/2006 Parlamentu Europejskiego i Rady z dnia 18 grudnia 2006 r. w sprawie rejestracji, oceny, udzielania zezwoleń i stosowanych ograniczeń w zakresie chemikaliów (REACH) i utworzenia Europejskiej Agencji Chemikaliów.

Oznakowanie wyrobu budowlanego, stanowiącego mieszaninę niebezpieczną według rozporządzenia REACH, powinno być zgodne z wymaganiami rozporządzenia Parlamentu Europejskiego i Rady (WE) nr 1272/2008 z dnia 16 grudnia 2008 r. w sprawie klasyfikacji, oznakowania i pakowania substancji i mieszanin, zmieniającego i uchylającego dyrektywy 67/548/EWG i 1999/45/WE oraz zmieniającego rozporządzenie (WE) nr 1907/2006.

5. Ocena i weryfikacja stałości właściwości użytkowych

5.1. Krajowy system oceny i weryfikacji stałości właściwości użytkowych

Zgodnie z rozporządzeniem Ministra Infrastruktury i Budownictwa z dnia 17 listopada 2016 r. w sprawie sposobu deklarowania właściwości użytkowych wyrobów budowlanych oraz sposobu znakowania ich znakiem budowlanym (tekst jednolity: Dz.U. z 2023 r. poz. 873) oceny i weryfikacji stałości właściwości użytkowych zestawów do wykonywania ścian działowych NORGIPS SD, SDI, SDW, SDK i SO dokonuje producent, stosując system 3.

5.2. Ocena właściwości użytkowych

W przypadku zmian surowców, składników, linii produkcyjnej lub zakładu produkcyjnego, które mogą wpłynąć na właściwości użytkowe ocenione w pkt 3, producent powinien dokonać ponownej oceny.

5.3. Zakładowa kontrola produkcji

Producent powinien mieć wdrożony system zakładowej kontroli produkcji w zakładzie produkcyjnym. Wszystkie elementy tego systemu, wymagania i postanowienia, przyjęte przez producenta, powinny być dokumentowane w sposób systematyczny, w formie zasad i procedur, włącznie z zapisami z prowadzonych badań. Zakładowa kontrola produkcji powinna być dostosowana do technologii produkcji i zapewniać utrzymanie w produkcji seryjnej deklarowanych właściwości użytkowych wyrobu.

Zakładowa kontrola produkcji obejmuje specyfikację i sprawdzanie surowców i składników, kontrolę i badania w procesie wytwarzania oraz badania kontrolne (według pkt 5.4), prowadzone przez producenta zgodnie z ustalonym planem badań oraz według zasad i procedur określonych w dokumentacji zakładowej kontroli produkcji.

Wyniki kontroli produkcji powinny być systematycznie rejestrowane. Zapisy rejestru powinny potwierdzać, że wyroby spełniają kryteria oceny i weryfikacji stałości właściwości użytkowych. Poszczególne wyroby lub partie wyrobów i związane z nimi szczegóły produkcyjne muszą być w pełni możliwe do identyfikacji i odtworzenia.

5.4. Badania kontrolne

Badania kontrolne wyrobów gotowych obejmują badania bieżące. Badania należy prowadzić zgodnie z metodami badań przewidzianymi w normach dla poszczególnych składników zestawu.

Badania bieżące obejmują sprawdzenie wymiarów i kształtów (profile, płyty gipsowo-kartonowe).

Badania bieżące powinny być wykonywane zgodnie z ustalonym przez producenta planem badań, ale nie rzadziej niż dla każdej partii wyrobów. Wielkość partii wyrobów powinna być określona w dokumentacji zakładowej kontroli produkcji.

6. Pouczenie

Krajowa ocena techniczna ICiMB-KOT-2022/0084 wydanie 2 jest pozytywną oceną właściwości użytkowych tych zasadniczych charakterystyk zestawów do wykonywania ścian działowych NORGIPS SD, SDI, SDW, SDK i SO, które zgodnie z zamierzonym zastosowaniem wynikającym z postanowień niniejszej oceny, wpływają na spełnienie podstawowych wymagań dotyczących obiektów budowlanych, w których wyroby będą zastosowane.

Niniejsza krajowa ocena techniczna nie jest dokumentem upoważniającym producenta do oznakowania wyrobu budowlanego znakiem budowlanym.

Zgodnie z ustawą z dnia 16 kwietnia 2004 r. o wyrobach budowlanych (tekst jednolity: Dz.U. z 2021 r. poz. 1213), których dotyczy niniejsza krajowa ocena techniczna, mogą być wprowadzone do obrotu lub udostępniane na rynku krajowym, jeżeli producent dokonał oceny i weryfikacji stałości właściwości użytkowych, sporządził krajową deklarację właściwości użytkowych zgodnie z krajową oceną techniczną ICiMB-KOT-2022/0084 wydanie 2 oznakował wyroby znakiem budowlanym, zgodnie z obowiązującymi przepisami.

Niniejsza krajowa ocena techniczna nie narusza uprawnień wynikających z przepisów o ochronie własności przemysłowej, a w szczególności ustawy z dnia 30 czerwca 2000 r. Prawo własności przemysłowej (tekst jednolity: Dz.U. z 2023 r. poz. 1170). Zapewnienie tych uprawnień należy do obowiązków korzystających z niniejszej krajowej oceny technicznej.

Sieć Badawcza Łukasiewicz - Instytut Ceramiki i Materiałów Budowlanych wydając krajową ocenę techniczną nie bierze odpowiedzialności za ewentualne naruszenie praw wyłącznych i nabytych.

Krajowa ocena techniczna nie zwalnia producenta wyrobów od odpowiedzialności za ich prawidłową jakość, a wykonawców robót budowlanych od odpowiedzialności za ich właściwe zastosowanie.

Ważność krajowej oceny technicznej może być przedłużana na kolejne okresy nie dłuższe niż 5 lat.

7. Wykaz dokumentów wykorzystanych w postępowaniu

Normy i dokumenty związane

EAD 210005-00-505	Internal partition kits for use as non-loadbearing walls
PN-EN 13501-2:2016-07	Klasyfikacja ogniowa wyrobów budowlanych i elementów budynków. Część 2: Klasyfikacja na podstawie wyników badań odporności ogniowej, z wyłączeniem instalacji wentylacyjnej
PN-EN 520+A1:2012	Płyty gipsowo-kartonowe. Definicje, wymagania i metody badań
PN-EN 13963:2014-10	Materiały do spoinowania płyt gipsowo-kartonowych. Definicje, wymagania i metody badań
PN-EN 14195:2015-02	Elementy szkieletowej konstrukcji metalowej do stosowania z płytami gipsowo-kartonowymi. Definicje, wymagania i metody badań
PN-EN 13279-1:2009	Spoiwa gipsowe i tynki gipsowe. Część 1: Definicje i wymagania
PN-EN 14566+A1:2012	Łączniki mechaniczne do konstrukcji z płyt gipsowo-kartonowych. Definicje, wymagania i metody badań
Instrukcja ITB 470/2012	Wymagania odporności na uderzenia lekkich nieprzeźroczystych przegród pionowych

Klasyfikacje, raporty i sprawozdania z badań

Klasyfikacja Nr: LBO-759-K/22, LBO-059-K/20, LBO-060-KZ/20, LBO-758-K/22, LBO-061-KZ/20, LBO-069-KZ/20, LBO-057-K/20, LBO-058-K/20, LBO-767-K/21, LBO-776-K/2, LBO-100-KZ/22, LBO-127-KZ/24, LBO-130-KZ/24 w zakresie odporności ogniowej, GRYFITLAB, Goleniów.

Opinia w zakresie rozprzestrzeniania ognia zestawów do wykonywania ścian działowych systemu Łukasiewicz-ICiMB/Oddział w Krakowie.

Opinia techniczna Nr 06041/14/R20NK dotycząca ścian działowych systemu uwzględniająca dopuszczalne wysokości ścian działowych w zależności od obciążenia powierzchniowego i liniowego, Warszawa

Sprawozdania Nr: 6041/12/R02NA, 06041/13/R14NA, 0238/16/Z00NZF z badań izolacyjności akustycznej, ITB, Warszawa.

Sprawozdania Nr: A190302, A 190901, A 190302-17, A 200904-01, A 200904-02, A 210502, A 210503, A 211002, A 231001, A 231002, A 231003, A 240601, A 240904 z badań izolacyjności akustycznej, KNAUF, Opole

Sprawozdania Nr: B18103 + B181034, z badań odporności na uderzenia i uszkodzenia,

Ocena techniczna ścian działowych systemu NORGIPS 06041/14/R20NK, ITB, Warszawa

Załącznik 1 - Charakterystyka profili

Tabela Z1-1. Zestawienie profili NORGIPS

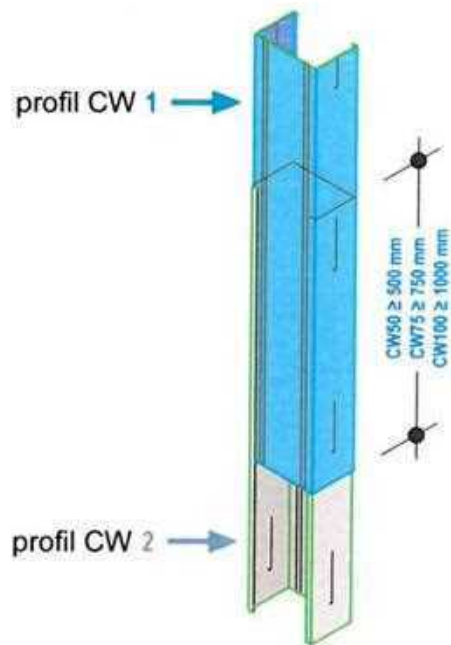
Profil	Wymiary [mm]		Grubość blachy [mm]
	szerokość, a	długość, b i c	
CW 50	48,8	b: 48, c: 50	0,60/0,55
CW 75	73,8	b: 48, c: 50	0,60/0,55
CW 100	98,8	b: 48, c: 50	0,60/0,55
UW 50	50,0	40,0/40,0/30,0	0,60/0,55
UW 75	75,0	40,0/40,0/30,0	0,60/0,55
UW 100	100,0	40,0/40,0/30,0	0,60/0,55
U 75/80	75,0	80,0	1,00
U 75/100	75,0	100,0	1,00
U 100/80	100,0	80,0	1,00
U 100/100	100,0	100,0	1,00
UA 50	48,8	40,0	1,80 + 2,00
UA 75	73,8	40,0	1,80 + 2,00
UA 100	98,8	40,0	1,80 + 2,00
Kątownik do UA 50	42,0	50,0/100,0	1,80 + 2,00
Kątownik do UA 75	64,0	85,0/90,0	1,80 + 2,00
Kątownik do UA 100	92,0	85,0/90,0	1,80 + 2,00
U 50	48,8	30,0	0,50/0,55/0,60
U 75	75,0	30,0	0,50/0,55/0,60

Tabela Z1-2. Właściwości profili NORGIPS wg PN-EN 14195

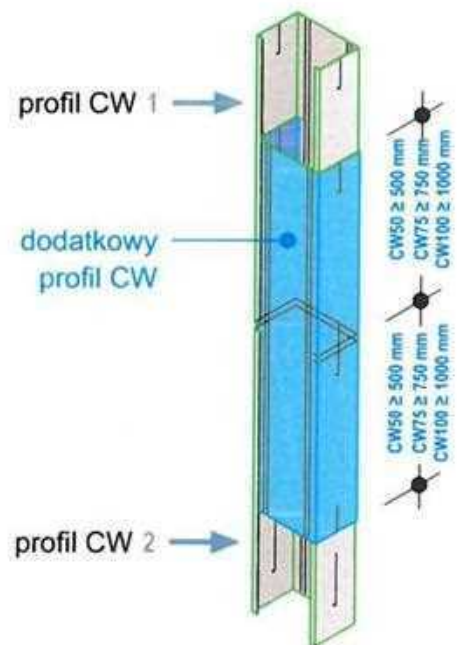
Profil	Klasa reakcji na ogień wg PN-EN 13501-1	Wytrzymałość na rozciąganie [N/mm ²]
CW 50	A1	≥ 285
CW 75		
CW 100		
UW 50		UW ≥ 285 UA ≥ 270 U ≥ 270
UW 75		
UW 100		
UA 50		
UA 75		
UA 100		
U 50		
U 75		

Rysunek Z1-1. Warianty przedłużania profili pionowych CW. Symbol „u” oznacza wartość zgodnie z opisem w pkt 1.

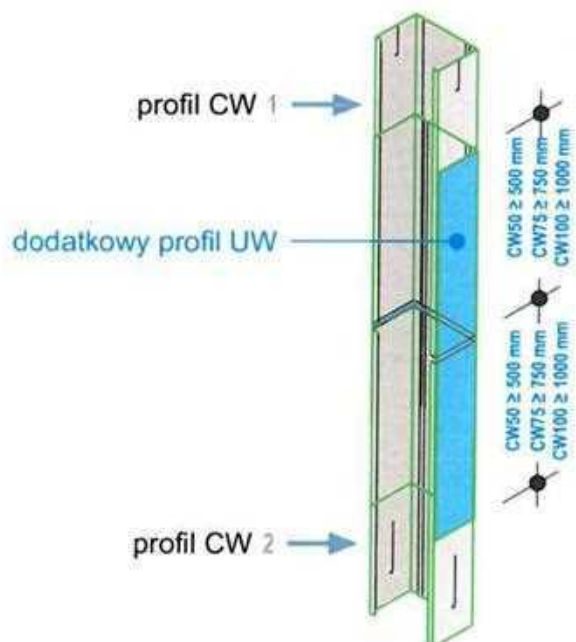
Wariant 1



Wariant 2



Wariant 3



Załącznik 2 - Charakterystyka płyt gipsowo-kartonowych

Tabela Z2-1. Zestawienie rodzajów płyt gipsowo-kartonowych NORGIPS

Płyta	Typ	Grubość [mm]	Minimalny ciężar [kg/m²]
Płyta gipsowo-kartonowa do gięcia NORGIPS S NORFLEX	A	6,5	5,1
Płyta gipsowo-kartonowa standardowa NORGIPS S GKB	A	12,5	6,5
Płyta gipsowo-kartonowa impregnowana NORGIPS S GKBI	H2	12,5	7,0
Płyta gipsowo-kartonowa ogniochronna NORGIPS S GKF	DF	12,5	10,1
Płyta gipsowo-kartonowa ogniochronna NORGIPS S GKF	DF	15,0	12,1
Płyta gipsowo-kartonowa ogniochronna impregnowana NORGIPS S GKFI	DFH2	12,5	10,1
Płyta gipsowo-kartonowa ogniochronna impregnowana NORGIPS S GKFI	DFH2	15,0	12,1
Płyta gipsowo-kartonowa akustyczna NORGIPS S Acoustic	A	12,5	9,0
Płyta gipsowo-kartonowa akustyczna NORGIPS S Acoustic SUPER	DFH2IRE	12,5	11,5
Płyta gipsowo-kartonowa akustyczna NORGIPS S Acoustic SUPER	DFH2IRE	15,0	13,8
Deska gipsowo-kartonowa wzmocniona NORGIPS S	ADI	12,5	10,9
Deska gipsowo-kartonowa wzmocniona NORGIPS S	ADI	15,0	13,0

Tabela Z2-2. Właściwości płyt gipsowo-kartonowych NORGIPS wg EN 520:2004+A1

Płyta	Klasa reakcji na ogień wg PN-EN 13501-1	Typ	Wytrzymałość na zginanie, kierunek wzdluzny [N]	Wytrzymałość na zginanie, kierunek poprzeczny [N]
Płyta gipsowo-kartonowa do gięcia NORGIPS S NORFLEX (6,5 mm)	A2-s1, d0	A	≥ 400	≥ 160
Płyta gipsowo-kartonowa standardowa NORGIPS S GKB (12,5 mm)		A	≥ 550	≥ 210
Płyta gipsowo-kartonowa impregnowana NORGIPS S GKBI (12,5 mm)		H2	≥ 550	≥ 210
Płyta gipsowo-kartonowa ogniochronna NORGIPS S (12,5 mm)		DF	≥ 550	≥ 210
Płyta gipsowo-kartonowa ogniochronna NORGIPS S (15,0 mm)		DF	≥ 650	≥ 250
Płyta gipsowo-kartonowa ogniochronna impregnowana NORGIPS S (12,5 mm)		DFH 2	≥ 550	≥ 210
Płyta gipsowo-kartonowa ogniochronna impregnowana NORGIPS S (15,0 mm)		DFH 2	≥ 650	≥ 250
Płyta gipsowo-kartonowa akustyczna NORGIPS S Acoustic (12,5 mm)		A	≥ 550	≥ 210
Płyta gipsowo-kartonowa akustyczna NORGIPS S Acoustic SUPER (12,5 mm)		DFH 2IRE	≥ 725	≥ 300
Płyta gipsowo-kartonowa akustyczna NORGIPS S Acoustic SUPER (15,0 mm)		DFH 2IRE	≥ 870	≥ 360
Deska gipsowo-kartonowa wzmacniona NORGIPS S (12,5 mm)		ADI	≥ 550	≥ 210
Deska gipsowo-kartonowa wzmacniona NORGIPS S (15,0 mm)		ADI	≥ 650	≥ 250

Załącznik 3 - Charakterystyka łączników

Tabela Z3-1. Właściwości łączników mechanicznych wg EN 14566+A1

Łączniki	Klasa reakcji na ogień wg PN-EN 13501-1	Wytrzymałość na zginanie [N/mm ²]	Odporność na korozję, klasa	Nośność na wrywanie, [N]	Typ
Zastosowanie we wnętrzach budynków. Mocowanie płyt G-K do konstrukcji nośnych z metalu					
WFM-3525 WFM-3535 WFM-3545 WFM-3555 WFM-4270 WFM-4290 WFM-48100 WFM-48120 RST-3925 RST-3941	A1	spełnia	24	≥ 450	TMN
Zastosowanie we wnętrzach budynków. Mocowanie konstrukcji nośnych z metalu w zabudowie G-K oraz łączenia profili metalowych					
TEX-C 3595 TEX-C3911 TEX-3595 TEX-3911 FSM-4214 SSP-3914	A1	spełnia	24	≥ 450	PSD
Zastosowanie we wnętrzach budynków. Mocowanie płyt G-K do konstrukcji nośnych drewnianych					
WFD-3525 WFD3535 WFD-3545 WFD-3555 WFD-4270 WFD-4290 WFD-48100 WFD-48120 WFD-48140 WFD-48150 WFD-48160	A1	spełnia	24	≥ 450	THN

Tabela Z3-2. Mocowanie łączników mechanicznych w zależności od grubości okładziny i szerokości

Okładzina	Ilość warstw okładziny x grubość [mm]	Warstwa	Rodzaj łącznika	Rozstaw łączników [cm]
Podwójna	2x6,5	1	3,5x25mm	75
	-	2	3,5x25mm	25
Potrójna	3x6,5	1	3,5x25mm	75
	-	2	3,5x25mm	50
	-	3	3,5x35mm	25
Poczwórna	4x6,5	1	3,5x25mm	75
	-	2	3,5x25mm	50
	-	3	3,5x35mm	50
	-	4	3,5x35mm	25
Pojedyncza	1x12,5	1	3,5x25mm	25
Podwójna	2x12,5	1	3,5x25mm	75
	-	2	3,5x35mm	25
Potrójna	3x12,5	1	3,5x25mm	75
	-	2	3,5x35mm	50
	-	3	3,5x55mm	25
Poczwórna	4x12,5	1	3,5x25mm	75
	-	2	3,5x35mm	50
	-	3	3,5x55mm	50
	-	4	4,2x70mm	25
Pojedyncza	1x15	1	3,5x25mm	25
Podwójna	2x15	1	3,5x25mm	75
	-	2	3,5x45mm	25
Potrójna	3x15	1	3,5x25mm	75
	-	2	3,5x45mm	50
	-	3	3,5x55mm	25
Poczwórna	2x15-2x12,5	1	3,5x25mm	75
	-	2	3,5x45mm	50
	-	3	3,5x55mm	50
	-	4	4,2x70mm	25

Załącznik 4 - Charakterystyka mas szpachlowych

Tabela Z4-1. Właściwości mas szpachlowych NORGIPS wg EN 13963 / EN 13279-1

Masa szpachlowa NORGIPS	Klasa reakcji na ogień wg PN-EN 13501-1	Typ
Norgips Start & Finish	A2s1,d0	3A
Norgips Extra Finish		2A
Norgips Finish MEGA	A2s1, d0	2A
Norgips Strong Filler	A1	4B
Norgips Super Filler		1B
Norgips Start		1B
Norgips Finish		B2/20/2

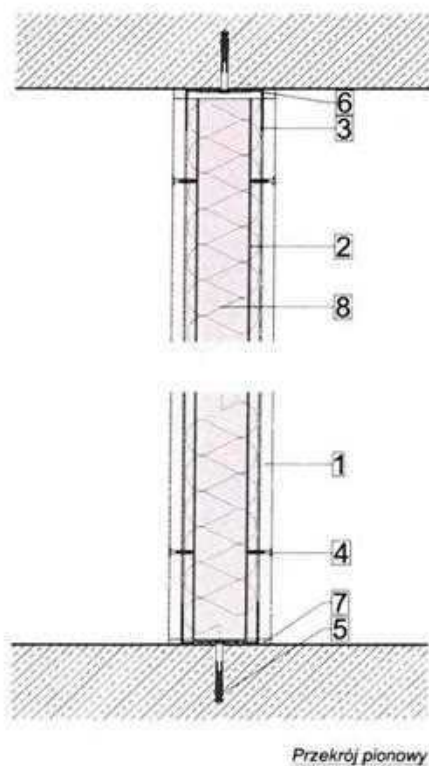
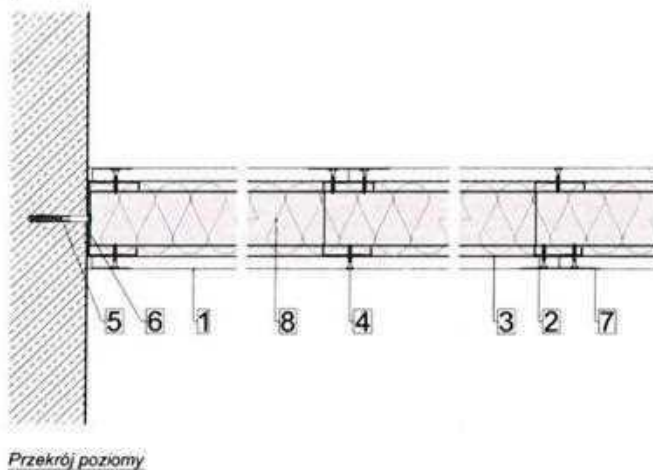
Załącznik 5 - Właściwości płyt z wełny mineralnej

Tabela Z5-1. Właściwości dla płyt z wełny mineralnej wg PN-EN 13162+A1:2015-04

Wełna mineralna	Klasa reakcji na ogień wg PN-EN 13501-1
Płyty z wełny szklanej	A1

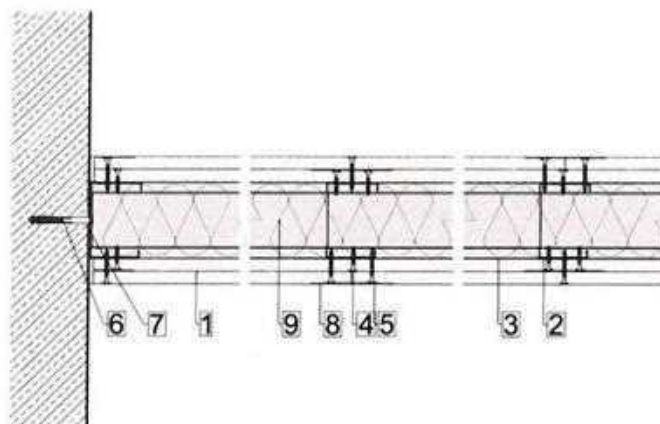
Załącznik 6 - Szczegóły konstrukcyjne ścian działowych NORGIPS

Rysunek Z6-1.1. Ściany działowe NORGIPS (SD) - pojedyncze płytowanie, pojedyncza konstrukcja – przekroje

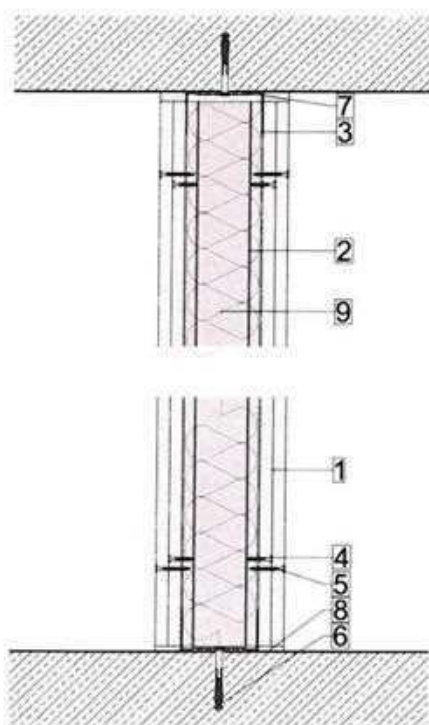


1. Płyta gipsowo-kartonowa NORGIPS S
2. Profil NORGIPS CW systemowy gr. blachy 0,55 lub 0,6 mm
3. Profil NORGIPS UW systemowy gr. blachy 0,55 lub 0,6 mm
4. Blachowkręt NORGIPS co 250 mm
5. Kołek lub dybel co max 800 mm
6. Taśma uszczelniająca NORGIPS
7. Masa szpachlowa NORGIPS
8. Wełna mineralna

Rysunek Z6-1.2. Ściany działowe NORGIPS (SD) - podwójne płytowanie, pojedyncza konstrukcja – przekroje



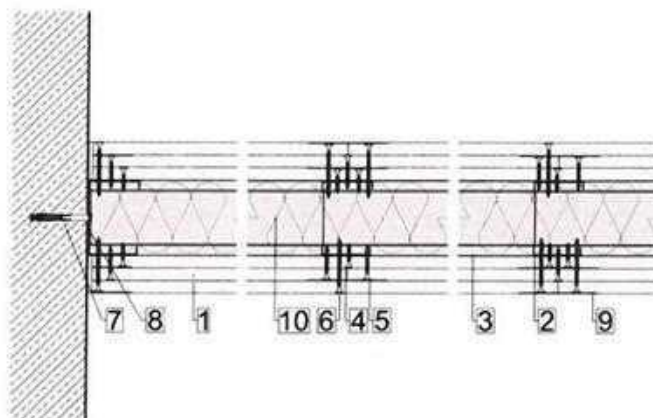
Przekrój poziomy



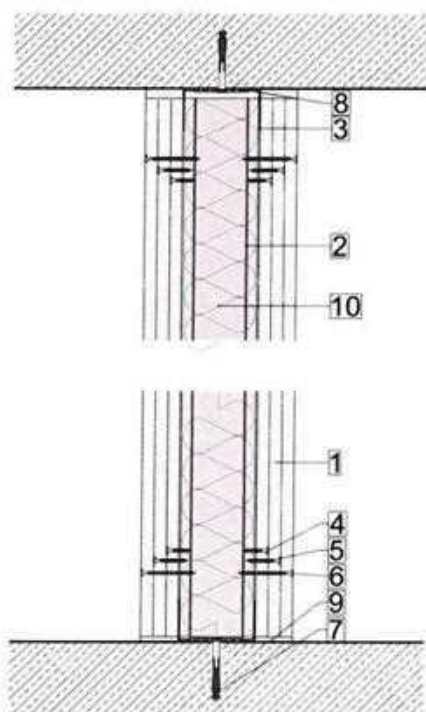
Przekrój pionowy

1. Płyta gipsowo-kartonowa NORGIPS S
2. Profil NORGIPS CW systemowy gr. blachy 0,55 lub 0,6 mm
3. Profil NORGIPS UW systemowy gr. blachy 0,55 lub 0,6 mm
4. Blachowkręt NORGIPS co 750 mm
5. Blachowkręt NORGIPS co 250 mm
6. Kołek lub dybel co max 800 mm
7. Taśma uszczelniająca NORGIPS
8. Masa szpachlowa NORGIPS
9. Wełna mineralna

Rysunek Z6-1.3. Ściany działowe NORGIPS (SD) - potrójne płytowanie, pojedyncza konstrukcja – przekroje



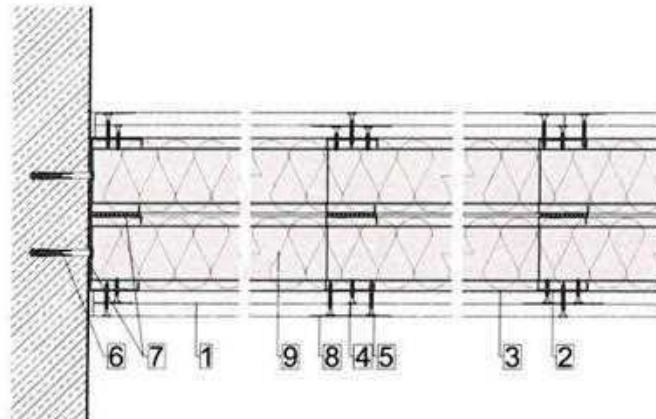
Przekrój poziomy



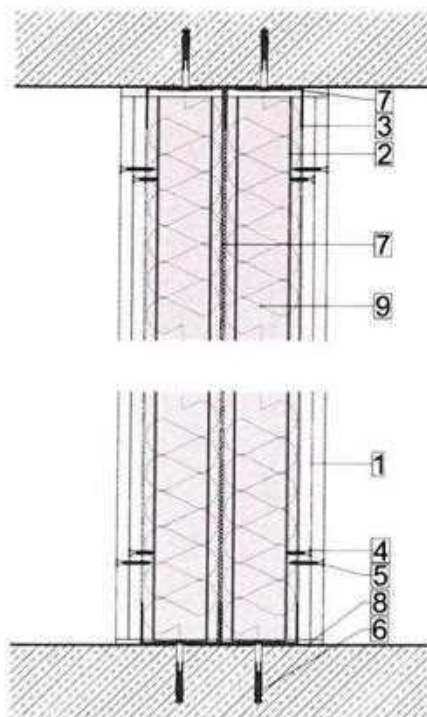
Przekrój pionowy

1. Płyta gipsowo-kartonowa NORGIPS S
2. Profil NORGIPS CW systemowy gr. blachy 0,55 lub 0,6 mm
3. Profil NORGIPS UW systemowy gr. blachy 0,55 lub 0,6 mm
4. Blachowkręt NORGIPS co 750 mm
5. Blachowkręt NORGIPS co 750 mm
6. Blachowkręt NORGIPS co 250 mm
7. Kołek lub dybel co max 800 mm
8. Taśma uszczelniająca NORGIPS
9. Masa szpachlowa NORGIPS
10. Wełna mineralna

Rysunek Z6-1.4. Ściany działowe NORGIPS (SD) - podwójne płytowanie, podwójna konstrukcja – przekroje



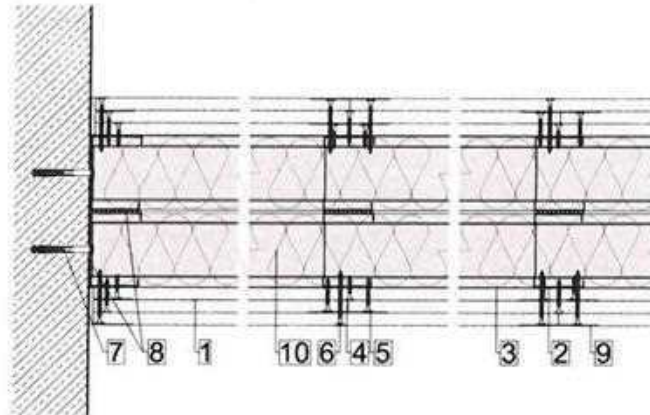
Przekrój poziomy



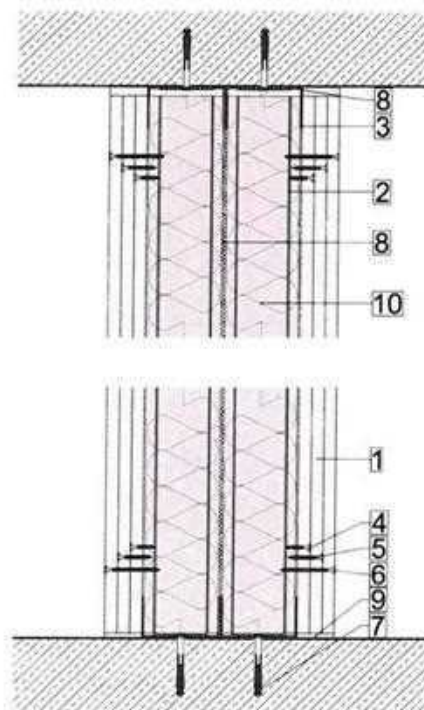
Przekrój pionowy

1. Płyta gipsowo-kartonowa NORGIPS S
2. Profil NORGIPS CW systemowy gr. blachy 0,55 lub 0,6 mm
3. Profil NORGIPS UW systemowy gr. blachy 0,55 lub 0,6 mm
4. Blachowkręt NORGIPS co 750 mm
5. Blachowkręt NORGIPS co 250 mm
6. Kołek lub dybel co max 800 mm
7. Taśma uszczelniająca NORGIPS
8. Masa szpachlowa NORGIPS
9. Wełna mineralna

Rysunek Z6-1.5. Ściany działowe NORGIPS (SD) - potrójne płytowanie, podwójna konstrukcja – przekroje



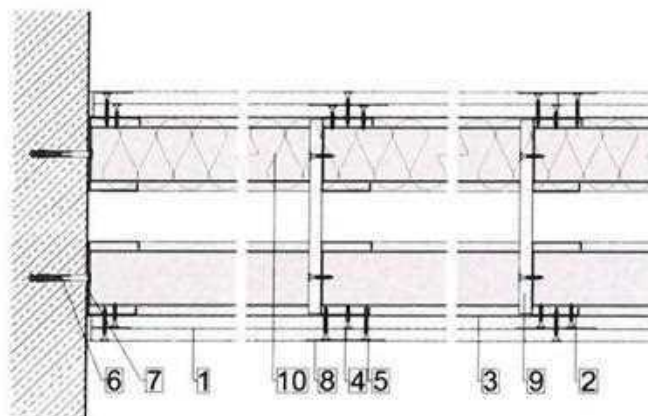
Przekrój poziomy



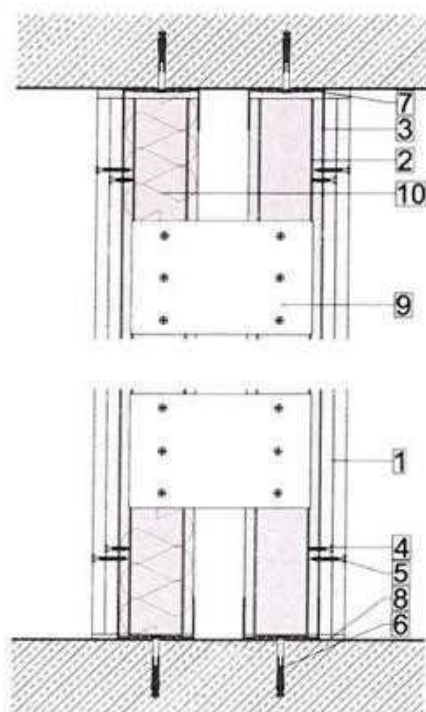
Przekrój pionowy

1. Płyta gipsowo-kartonowa NORGIPS S
2. Profil NORGIPS CW systemowy gr. blachy 0,55 lub 0,6 mm
3. Profil NORGIPS UW systemowy gr. blachy 0,55 lub 0,6 mm
4. Blachowkręt NORGIPS co 750 mm
5. Blachowkręt NORGIPS co 750 mm
6. Blachowkręt NORGIPS co 250 mm
7. Kołek lub dybel co max 800 mm
8. Taśma uszczelniająca NORGIPS
9. Masa szpachlowa NORGIPS
10. Wełna mineralna

Rysunek Z6-1.6. Ściany działowe instalacyjne NORGIPS (SDI) - podwójne płytowanie, podwójna konstrukcja – przekroje



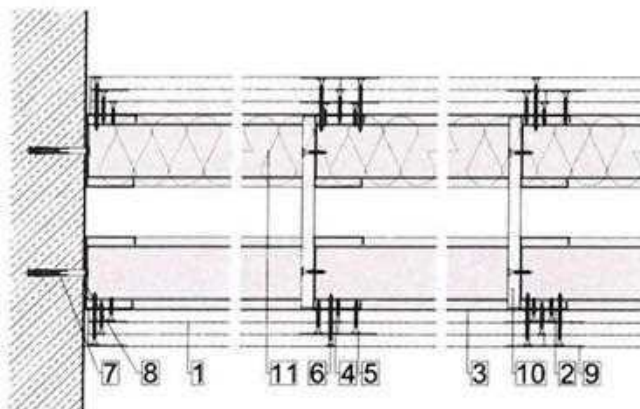
Przekrój poziomy



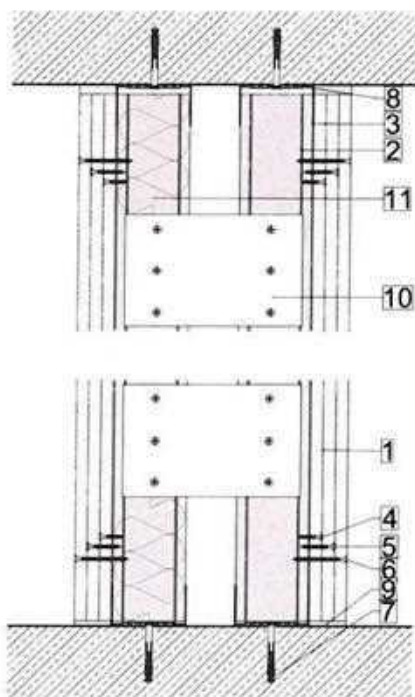
Przekrój pionowy

1. Płyta gipsowo-kartonowa NORGIPS S
2. Profil NORGIPS CW systemowy gr. blachy 0,55 lub 0,6 mm
3. Profil NORGIPS UW systemowy gr. blachy 0,55 lub 0,6 mm
4. Blachowkręt NORGIPS co 750 mm
5. Blachowkręt NORGIPS co 250 mm
6. Kołek lub dybel co max 800 mm
7. Taśma uszczelniająca NORGIPS
8. Masa szpachlowa NORGIPS
9. Przewiązki z płyt gipsowo-kartonowych NORGIPS S o min. wysokości 30 cm – co najmniej 2 na wysokości ściany
10. Wełna mineralna

Rysunek Z6-1.7. Ściany działowe instalacyjne NORGIPS (SDI) - potrójne płytowanie podwójna konstrukcja – przekroje



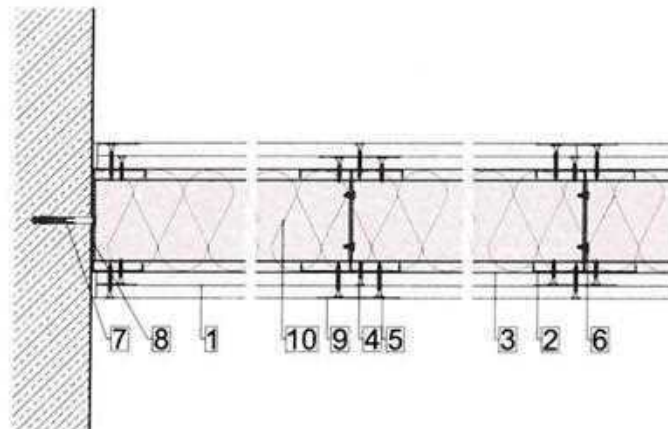
Przekrój poziomy



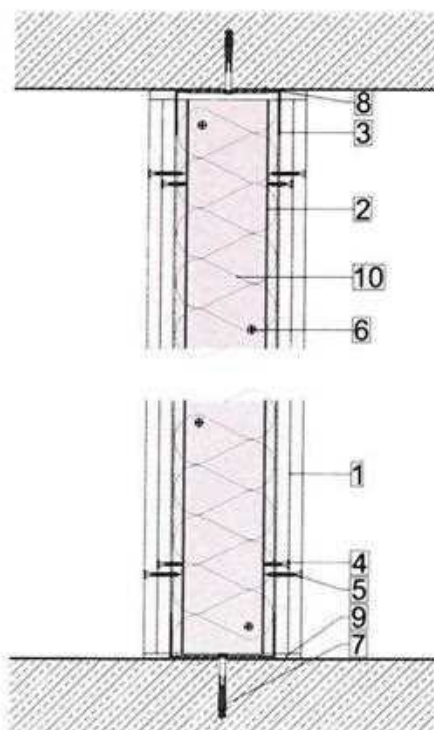
Przekrój pionowy

1. Płyta gipsowo-kartonowa NORGIPS S
2. Profil NORGIPS CW systemowy gr. blachy 0,55 lub 0,6 mm
3. Profil NORGIPS UW systemowy gr. blachy 0,55 lub 0,6 mm
4. Blachowkręt NORGIPS co 750 mm
5. Blachowkręt NORGIPS co 750 mm
6. Blachowkręt NORGIPS co 250 mm
7. Kołek lub dybel co max 800 mm
8. Taśma uszczelniająca NORGIPS
9. Masa szpachlowa NORGIPS
10. Przewiązki z płyt gipsowo-kartonowych NORGIPS S i min. wysokości 30 cm – co najmniej 2 na wysokości ściany
11. Wełna mineralna

Rysunek Z6-1.8. Ściany działowe wysokie NORGIPS (SDW) - podwójne płytowanie, zdwojona konstrukcja – przekroje



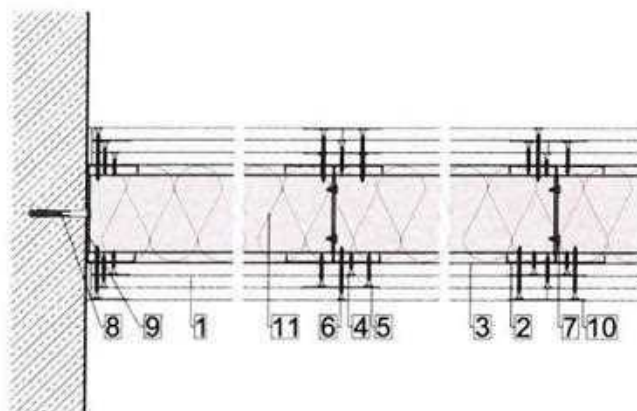
Przekrój poziomy



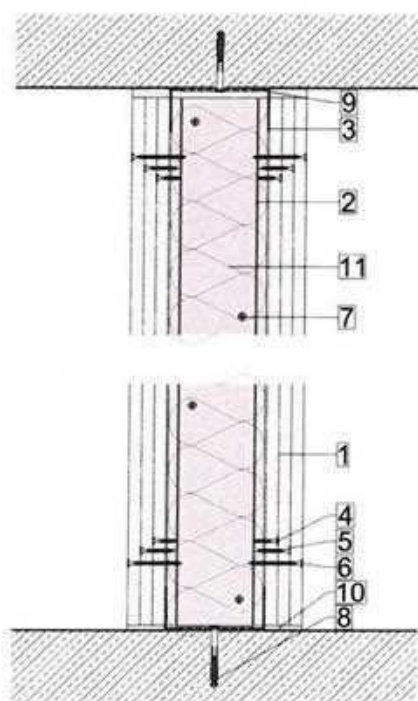
Przekrój pionowy

1. Płyta gipsowo-kartonowa NORGIPS S
2. Profil NORGIPS CW systemowy gr. blachy 0,55 lub 0,6 mm
3. Profil NORGIPS UW systemowy gr. blachy 0,55 lub 0,6 mm
4. Blachowkręt NORGIPS co 750 mm
5. Blachowkręt NORGIPS co 250 mm
6. Blachowkręt NORGIPS 3,5x11mm co 500 mm
7. Kołek lub dybel co max 800 mm
8. Taśma uszczelniająca NORGIPS
9. Masa szpachlowa NORGIPS
10. Wełna mineralna

Rysunek Z6-1.9. Ściany działowe NORGIPS (SDW) - potrójne płytowanie, zdwojona konstrukcja – przekroje



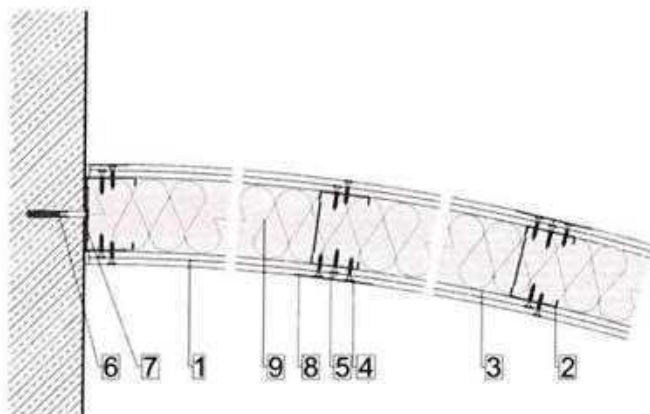
Przekrój poziomy



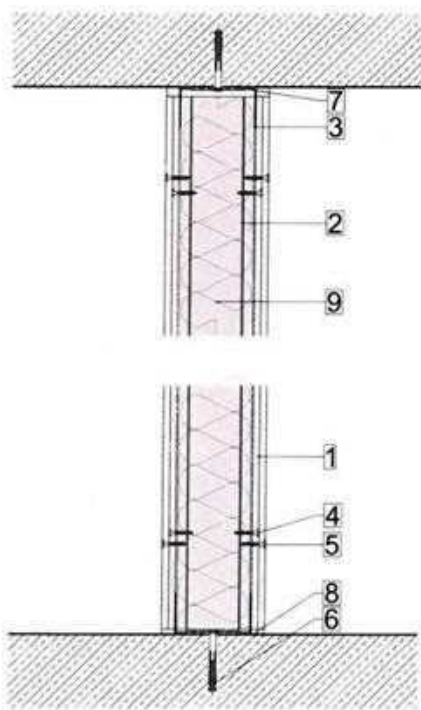
Przekrój pionowy

1. Płyta gipsowo-kartonowa NORGIPS S
2. Profil NORGIPS CW systemowy gr. blachy 0,55 lub 0,6 mm
3. Profil NORGIPS UW systemowy gr. blachy 0,55 lub 0,6 mm
4. Blachowkręt NORGIPS co 750 mm
5. Blachowkręt NORGIPS co 750 mm
6. Blachowkręt NORGIPS co 250 mm
7. Blachowkręt NORGIPS 3,5x11mm co 500 mm
8. Kołek lub dybel co max 800 mm
9. Taśma uszczelniająca NORGIPS
10. Masa szpachlowa NORGIPS
11. Wełna mineralna

Rysunek Z6-1.10. Ściany działowe NORGIPS (SDK) – pojedyncze, podwójne, potrójne, poczwórne płytowanie, pojedyncza konstrukcja – przekroje



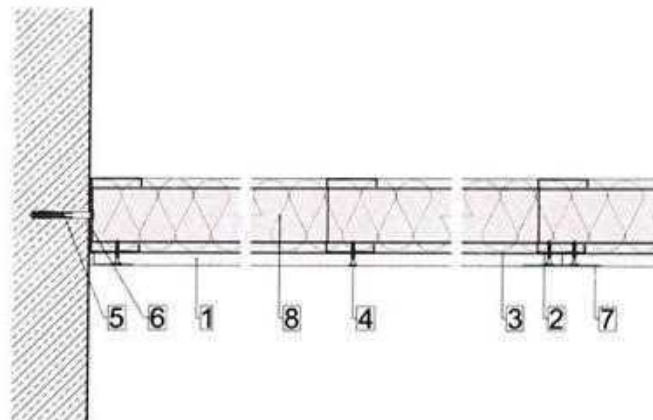
Przekrój poziomy



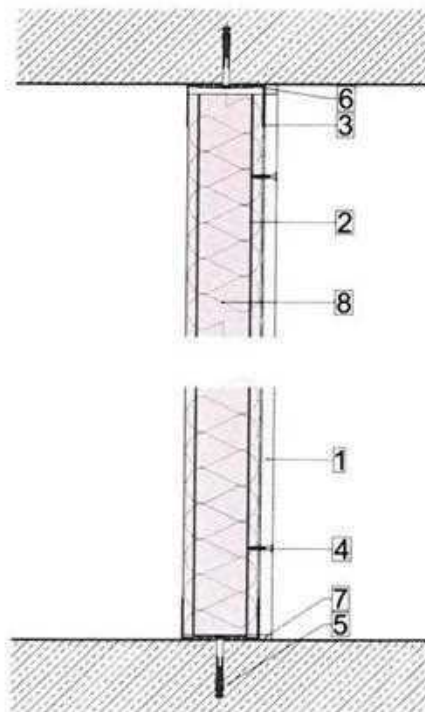
Przekrój pionowy

1. Płyta gipsowo-kartonowa NORGIPS S
2. Profil NORGIPS CW systemowy gr. blachy 0,55 lub 0,6 mm
3. Profil NORGIPS U systemowy gr. blachy 0,55 lub 0,6 mm
4. Blachowkręt NORGIPS co 750 mm
5. Blachowkręt NORGIPS co 250 mm
6. Kołek lub dybel co max 800 mm
7. Taśma uszczelniająca NORGIPS
8. Masa szpachlowa NORGIPS
9. Wełna mineralna

Rysunek Z6-1.11. Ściany osłonowe NORGIPS (SO) - pojedyncze płytowanie, pojedyncza konstrukcja – przekroje



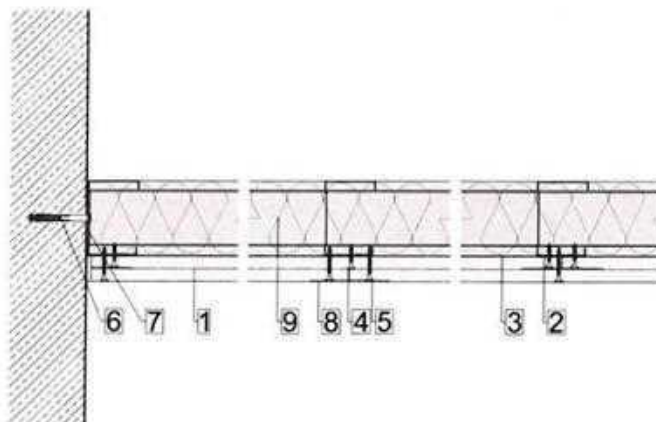
Przekrój poziomy



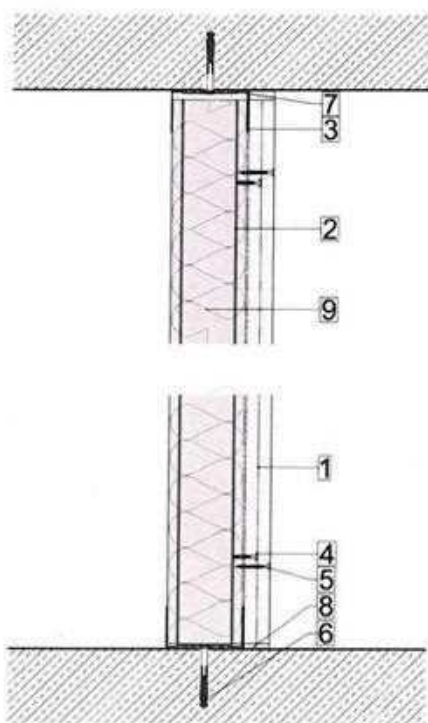
Przekrój pionowy

1. Płyta gipsowo-kartonowa NORGIPS S
2. Profil NORGIPS CW systemowy gr. blachy 0,55 lub 0,6 mm
3. Profil NORGIPS UW systemowy gr. blachy 0,55 lub 0,6 mm
4. Blachowkręt NORGIPS co 250 mm
5. Kołek lub dybel co max 800 mm
6. Taśma uszczelniająca NORGIPS
7. Masa szpachlowa NORGIPS
8. Wełna mineralna

Rysunek Z6-1.12. Ściany osłonowe NORGIPS (SO) - podwójne płytowanie, pojedyncza konstrukcja – przekroje



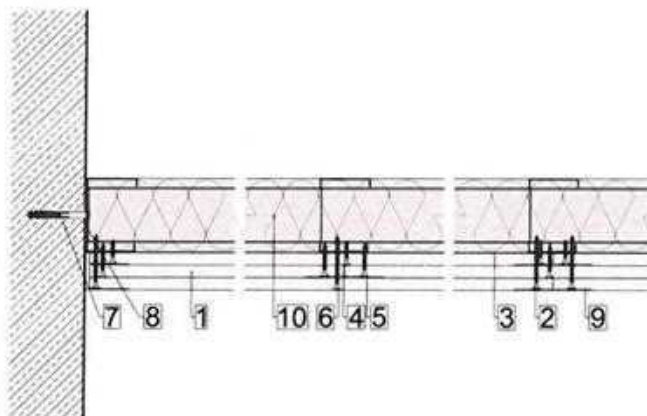
Przekrój poziomy



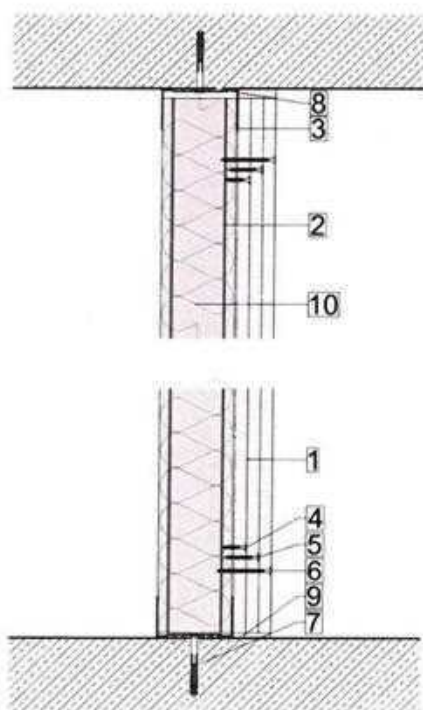
Przekrój pionowy

1. Płyta gipsowo-kartonowa NORGIPS S
2. Profil NORGIPS CW systemowy gr. blachy 0,55 lub 0,6 mm
3. Profil NORGIPS UW systemowy gr. blachy 0,55 lub 0,6 mm
4. Blachowkręt NORGIPS co 750 mm
5. Blachowkręt NORGIPS co 250 mm
6. Kołek lub dybel co max 800 mm
7. Taśma uszczelniająca NORGIPS
8. Masa szpachlowa NORGIPS
9. Wełna mineralna

Rysunek Z6-1.13. Ściany osłonowe NORGIPS (SO) - potrójne płytowanie, pojedyncza konstrukcja – przekroje



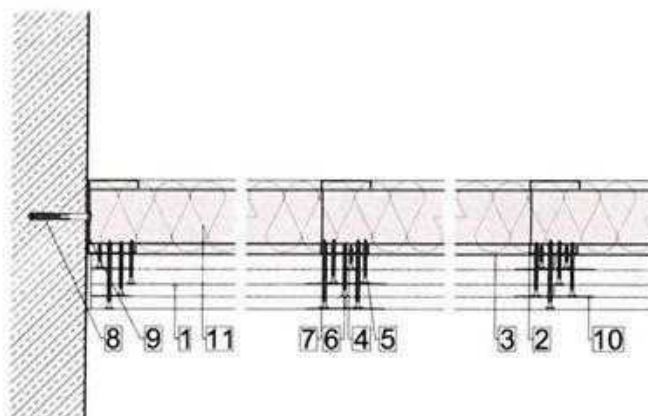
Przekrój poziomy



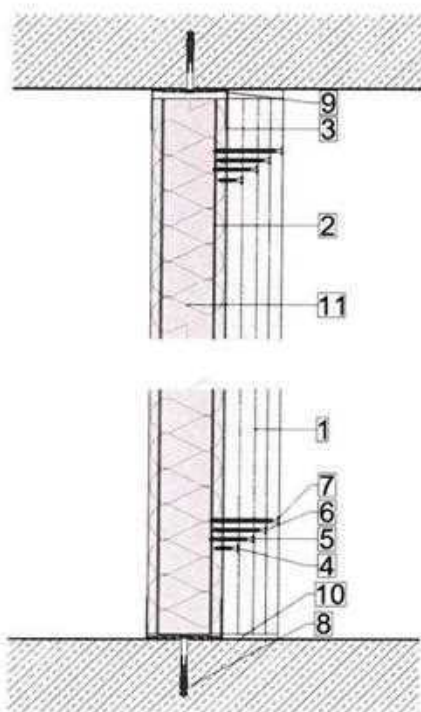
Przekrój pionowy

1. Płyta gipsowo-kartonowa NORGIPS S
2. Profil NORGIPS CW systemowy gr. blachy 0,55 lub 0,6 mm
3. Profil NORGIPS UW systemowy gr. blachy 0,55 lub 0,6 mm
4. Blachowkręt NORGIPS co 750 mm
5. Blachowkręt NORGIPS co 750 mm
6. Blachowkręt NORGIPS co 250 mm
7. Kołek lub dybel co max 800 mm
8. Taśma uszczelniająca NORGIPS
9. Masa szpachlowa NORGIPS
10. Wełna mineralna

Rysunek Z6-1.14. Ściany osłonowe NORGIPS (SO) - poczwórne płytowanie, pojedyncza konstrukcja – przekroje



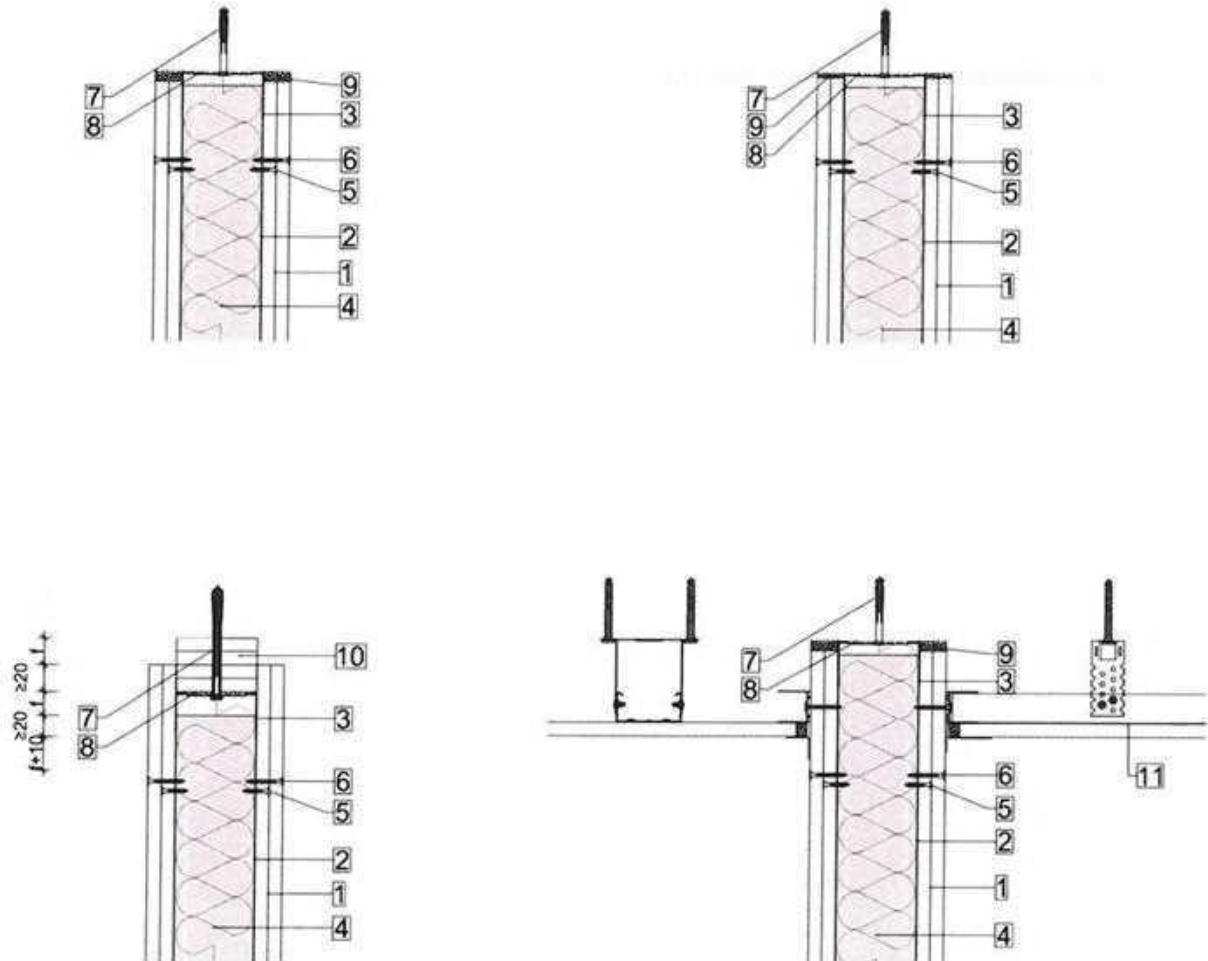
Przekrój poziomy



Przekrój pionowy

1. Płyta gipsowo-kartonowa NORGIPS S
2. Profil NORGIPS CW systemowy gr. blachy 0,55 lub 0,6 mm
3. Profil NORGIPS UW systemowy gr. blachy 0,55 lub 0,6 mm
4. Blachowkręt NORGIPS co 750 mm
5. Blachowkręt NORGIPS co 750 mm
6. Blachowkręt NORGIPS co 750 mm
7. Blachowkręt NORGIPS co 250 mm
8. Kołek lub dybel co max 800 mm
9. Taśma uszczelniająca NORGIPS
10. Masa szpachlowa NORGIPS
11. Wełna mineralna

Rysunek Z6-2.1. Ściany działowe NORGIPS detale konstrukcyjne – połączenia górne standardowe i teleskopowe



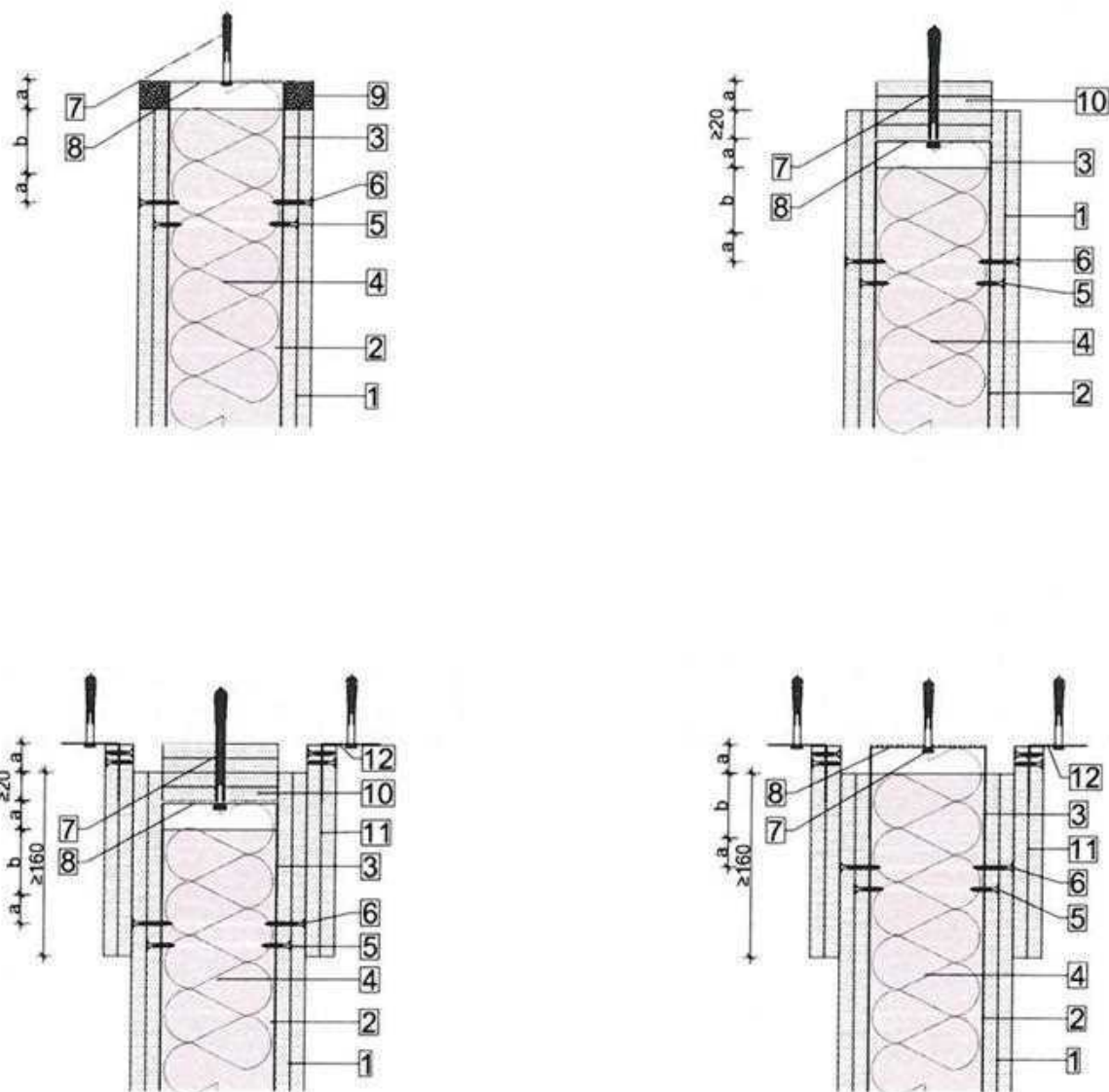
1. Płyta gipsowo-kartonowa NORGIPS S gr. 2x12,5mm*
2. Profil NORGIPS CW systemowy - gr. blachy 0,55 lub 0,6mm**
3. Profil NORGIPS UW systemowy - gr. blachy 0,55 lub 0,6mm**
4. Wełna mineralna
5. Blachowkręt NORGIPS – płytowanie wewnętrzne
6. Blachowkręt NORGIPS – płytowanie zewnętrzne
7. Kołek rozprężny lub dybel
8. Taśma piankowa uszczelniająca
9. Masa szpachlowa NORGIPS
10. Paski z płyty g-k NORGIPS S (DF w przypadku wymagań ogniowych przegrody)
11. Sufit podwieszany

f - projektowane ugięcie stropu

*alternatywnie detale dla płytowania o grubości 1x, 2x 3x 4x 12,5mm lub 15mm

**alternatywnie detale dla konstrukcji pojedynczej, podwójnej i zdwojonej

Rysunek Z6-2.2. Ściany działowe NORGIPS detale konstrukcyjne – połączenia górne ścian wysokich standardowe i teleskopowe



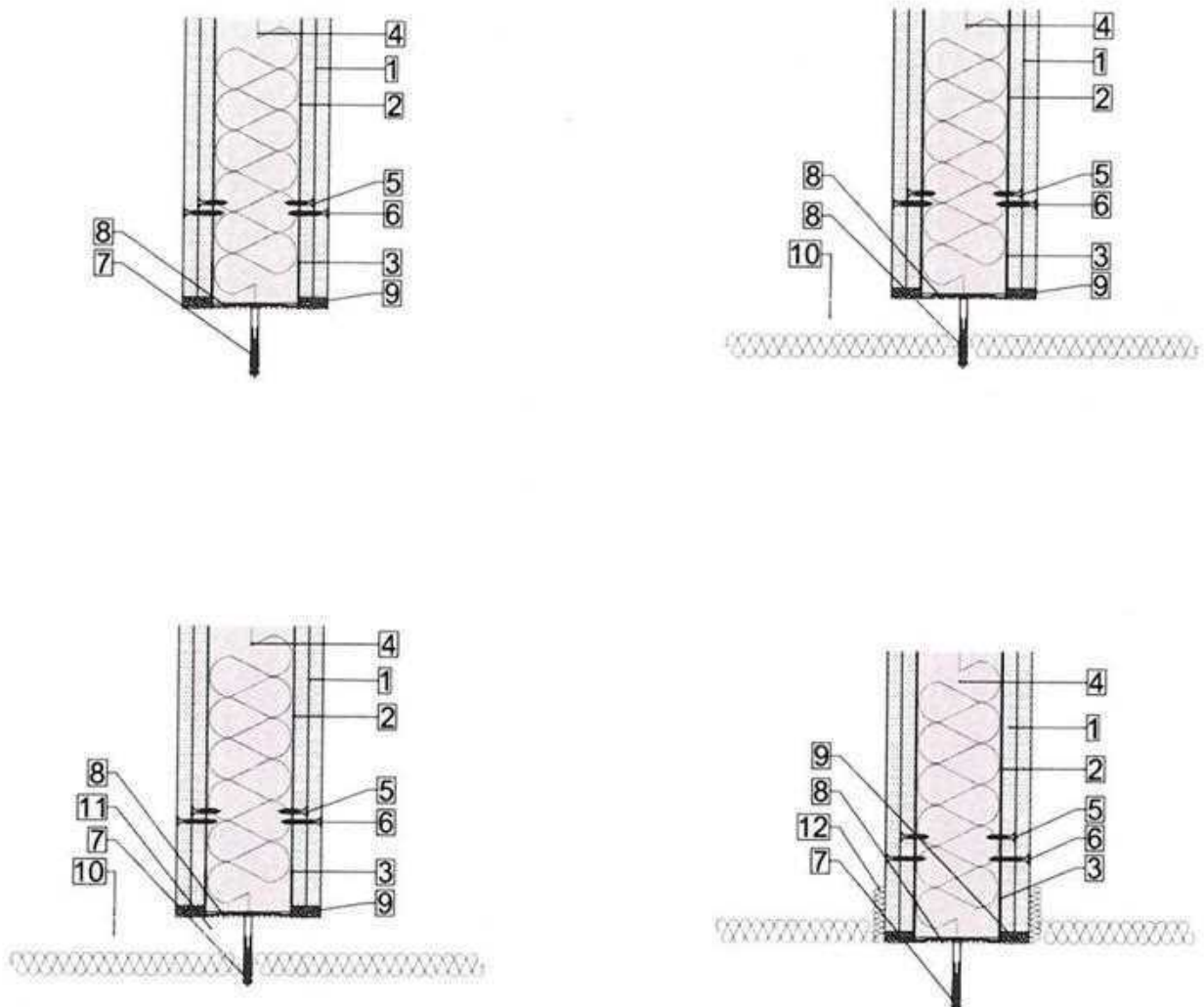
1. Płyta gipsowo-kartonowa NORGIPS S gr. 2x12,5mm*
2. Profil NORGIPS CW systemowy - gr. blachy 0,55 lub 0,6mm**
3. Profil NORGIPS UW systemowy - gr. blachy 0,55 lub 0,6mm**
4. Wełna mineralna
5. Blachowkręt NORGIPS – płytowanie wewnętrzne
6. Blachowkręt NORGIPS – płytowanie zewnętrzne
7. Kołek rozprężny lub dybel
8. Taśma piankowa uszczelniająca
9. Masa szpachlowa NORGIPS
10. Paski z płyty g-k NORGIPS S (DF w przypadku wymagań ogniowych przegrody)
11. Firanki z płyt gipsowo-kartonowych – uszczelnienie połączenia górnego
12. Kątownik 40x40x1mm

f - projektowane ugięcie stropu

*alternatywnie detale dla płytowania o grubości 1x, 2x 3x 4x 12,5mm lub 15mm

**alternatywnie detale dla konstrukcji pojedynczej, podwójnej i zdwojonej

Rysunek Z6-2.3. Ściany działowe NORGIPS– detale połączeń dolnych

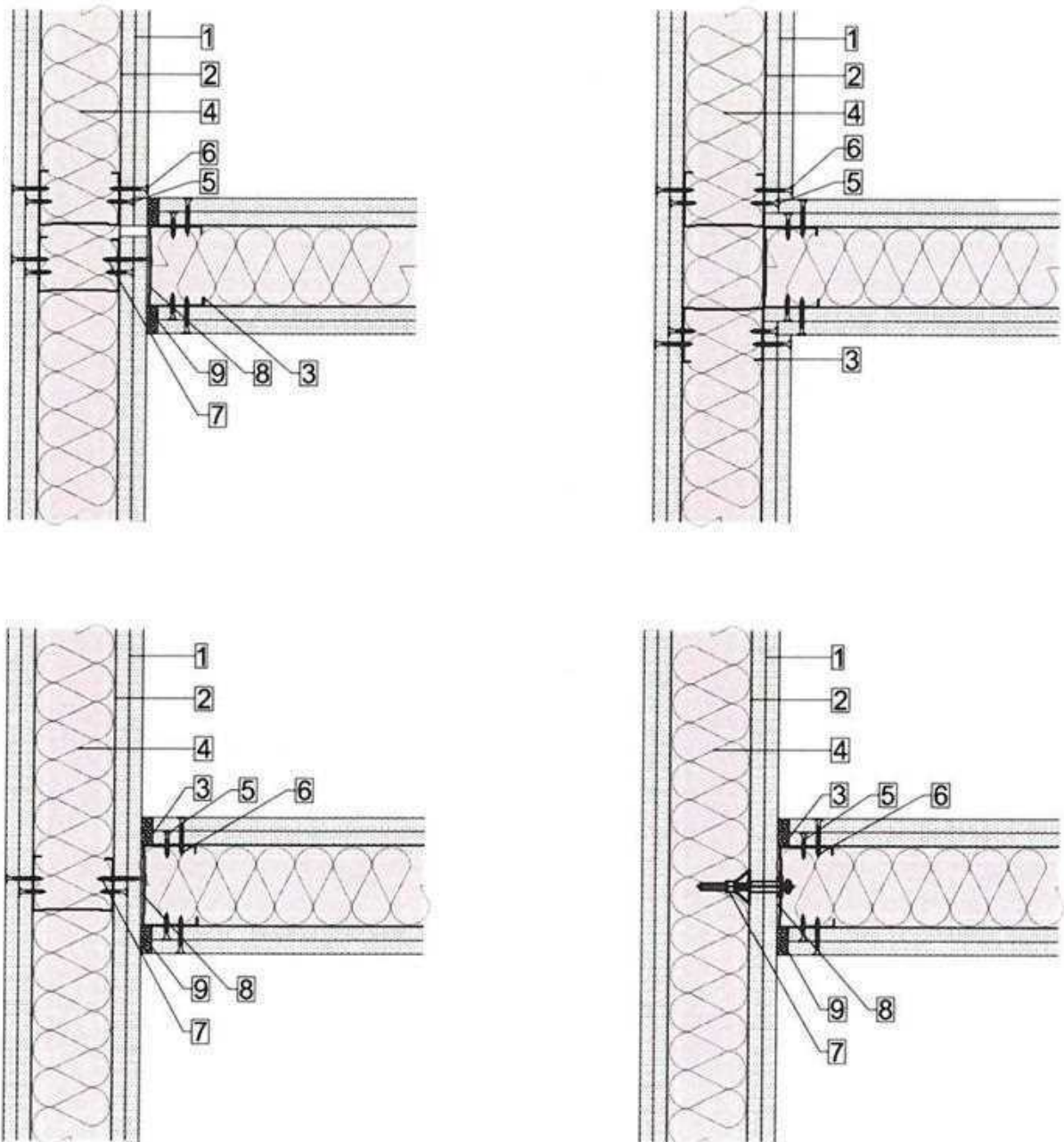


1. Płyta gipsowo-kartonowa NORGIPS S gr. 2x12,5mm*
2. Profil NORGIPS CW systemowy - gr. blachy 0,55 lub 0,6mm**
3. Profil NORGIPS UW systemowy - gr. blachy 0,55 lub 0,6mm**
4. Wełna mineralna
5. Blachowkręt NORGIPS – płytowanie wewnętrzne
6. Blachowkręt NORGIPS – płytowanie zewnętrzne
7. Kołek rozprężny lub dybel
8. Taśma piankowa uszczelniająca
9. Masa szpachlowa NORGIPS
10. Jastrych podłogowy
11. Dylatacja jastrychu
12. Paski wełny lub taśmy akustycznej

*alternatywnie detale dla płytowania o grubości 1x, 2x 3x 4x 12,5mm lub 15mm

**alternatywnie detale dla konstrukcji pojedynczej, podwójnej i zdwojonej

Rysunek Z6-2.4. Ściany działowe NORGIPS – detale połączeń typu T

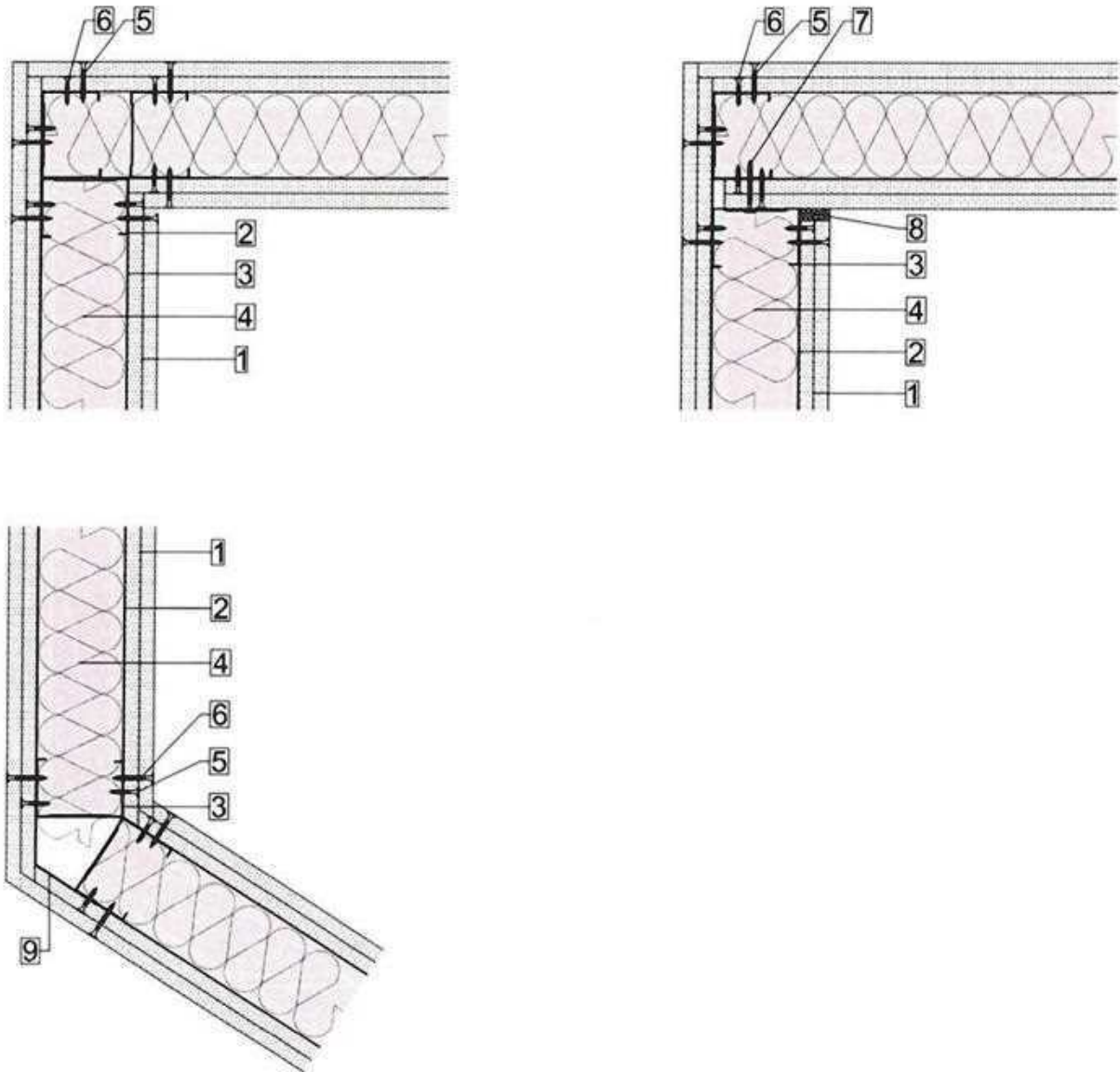


1. Płyta gipsowo-kartonowa NORGIPS S gr. 2x12,5mm*
2. Profil NORGIPS CW systemowy - gr. blachy 0,55 lub 0,6mm**
3. Profil NORGIPS UW systemowy - gr. blachy 0,55 lub 0,6mm**
4. Wełna mineralna
5. Blachowkręt NORGIPS – płytowanie wewnętrzne
6. Blachowkręt NORGIPS – płytowanie zewnętrzne
7. Kołek rozprężny lub dybel
8. Taśma piankowa uszczelniająca
9. Masa szpachlowa NORGIPS

*alternatywnie detale dla płytowania o grubości 1x, 2x 3x 4x 12,5mm lub 15mm

**alternatywnie detale dla konstrukcji pojedynczej, podwójnej i zdwojonej

Rysunek Z6-2.5. Ściany działowe NORGIPS pojedyncze płytowanie pojedyncza konstrukcja – detale naroży

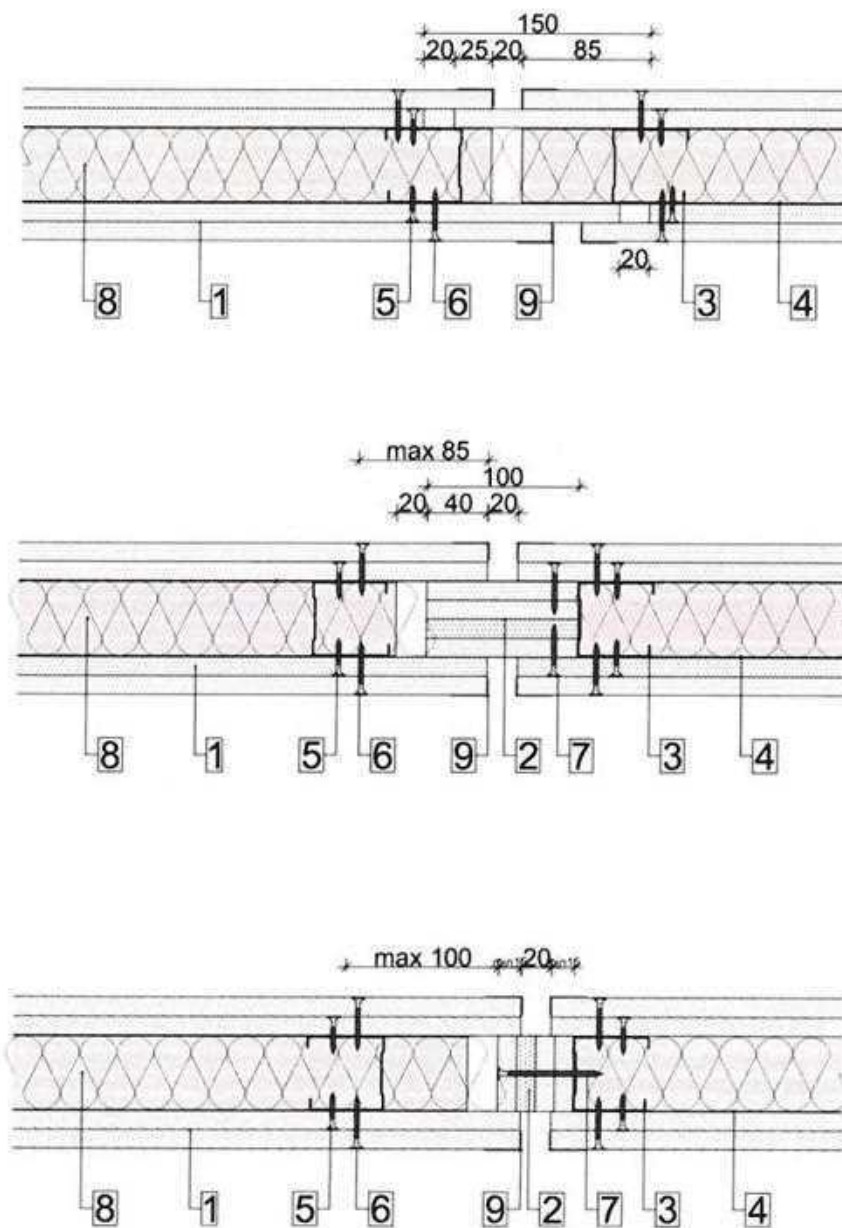


1. Płyta gipsowo-kartonowa NORGIPS S gr. 2x12,5mm*
2. Profil NORGIPS CW systemowy - gr. blachy 0,55 lub 0,6mm**
3. Profil NORGIPS UW systemowy - gr. blachy 0,55 lub 0,6mm**
4. Wełna mineralna
5. Blachowkręt NORGIPS – płytowanie wewnętrzne
6. Blachowkręt NORGIPS – płytowanie zewnętrzne
7. Kołek rozprężny lub dybel
8. Masa szpachlowa NORGIPS
9. Profil wzmacniający FLEX

*alternatywnie detale dla płytowania o grubości 1x, 2x 3x 4x 12,5mm lub 15mm

**alternatywnie detale dla konstrukcji pojedynczej, podwójnej i zdwojonej

Rysunek Z6-2.6. Ściany działowe NORGIPS – detale dylatacji dla ścian na konstrukcji z profili CW50

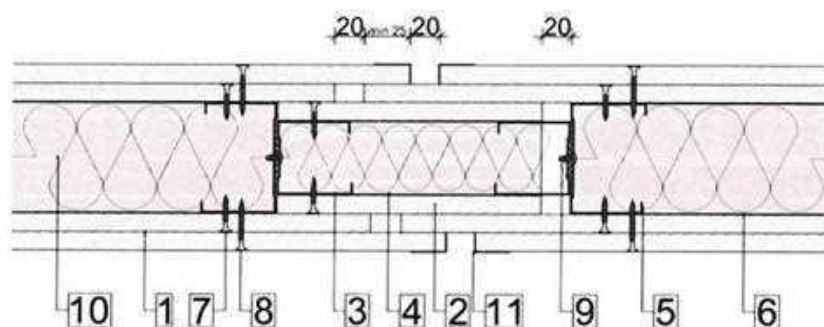


1. Płyta gipsowo-kartonowa NORGIPS S gr. 2x12,5mm*
2. Paski z płyt gipsowo-kartonowych NORGIPS
3. Profil NORGIPS CW50 systemowy - gr. blachy 0,55 lub 0,6mm**
4. Profil NORGIPS UW50 systemowy - gr. blachy 0,55 lub 0,6mm**
5. Blachowkręt NORGIPS – płytowanie wewnętrzne
6. Blachowkręt NORGIPS – płytowanie zewnętrzne
7. Blachowkręt NORGIPS – długość w zależności od ilości płyt
8. Wełna mineralna
9. Półnarożnik aluminiowy

*alternatywnie detale dla płytowania o grubości 1x, 2x 3x 4x 12,5mm lub 15mm

**alternatywnie detale dla konstrukcji pojedynczej, podwójnej i zdwojonej

Rysunek Z6-2.7. Ściany działowe NORGIPS – detale dylatacji dla ścian na konstrukcji z profili CW75 oraz CW100

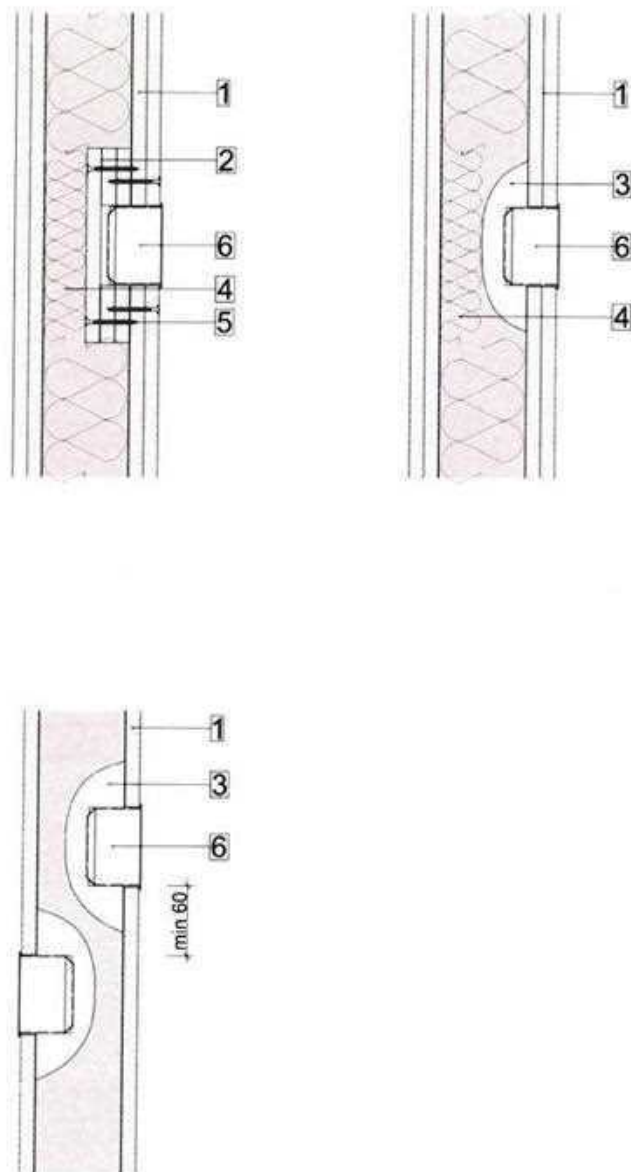


1. Płyta gipsowo-kartonowa NORGIPS S gr. 2x12,5mm*
2. Paski z płyt gipsowo-kartonowych NORGIPS
3. Profil NORGIPS CW50 lub CW75 systemowy - gr. blachy 0,55 lub 0,6mm**
4. Profil NORGIPS UW50 lub UW75 systemowy - gr. blachy 0,55 lub 0,6mm**
5. Profil NORGIPS CW75 lub CW100 systemowy - gr. blachy 0,55 lub 0,6mm**
6. Profil NORGIPS UW75 lub UW100 systemowy - gr. blachy 0,55 lub 0,6mm**
7. Blachowkręt NORGIPS – płytowanie wewnętrzne
8. Blachowkręt NORGIPS – płytowanie zewnętrzne
9. Blachowkręt NORGIPS – 3,5x9,5mm
10. Wełna mineralna
11. Półnarożnik aluminiowy

*alternatywnie detale dla płytowania o grubości 1x, 2x 3x 4x 12,5mm lub 15mm

**alternatywnie detale dla konstrukcji pojedynczej, podwójnej i zdwojonej

Rysunek Z6-2.8. Ściany działowe NORGIPS pojedyncze płytowanie pojedyncza konstrukcja – detale mocowania puszek elektrycznych



1. Płyta gipsowo-kartonowa NORGIPS S gr. 12,5mm*
2. Paski płyt gipsowo-kartonowych NORGIPS S
3. Gipsowa masa szpachlowa NORGIPS
4. Wełna mineralna
5. Blachowkręt NORGIPS
6. Puszka elektryczna

*alternatywnie detale dla płytowania o grubości 1x, 2x 3x 4x 12,5mm lub 15mm oraz dla konstrukcji pojedynczej, podwójnej i zdwojonej

**Sieć Badawcza Łukasiewicz -
Instytut Ceramiki i Materiałów Budowlanych**

www.icimb.lukasiewicz.gov.pl



KRAJOWA OCENA TECHNICZNA

ICiMB-KOT-2022/0084 wydanie 2

Załączniki 7-9



Załącznik 7 - Właściwości użytkowe ścian działowych NORGIPS SD, SDI, SDW, SDM, SDK i SO

W ścianach działowych NORGIPS SD, SDI, SDW, SDM, SDK i SO [2x12,5 - grubość płyt g-k [mm]; GKB A - typ płyt g-k wg Załącznika 2; Tabela Z2-2; CW 100 - szerokość profili [mm]; W 50 - wypełnienie wełną mineralną [mm]]

Tabela Z.7-1. Charakterystyka i odporność ogniowa ścian SD (wg PN-EN 13501-2)

Rodzaj ściany SD	Odporność ogniowa, klasa	Grubość wypełnienia [mm]	Maksymalna wysokość [mm]
SD - 1x12,5 GKB A/CW 50 W 50	EI 15	0	3300
SD - 1x12,5 ACO A/CW 50 W50	EI 15	0	3300
SD - 1x12,5 GKBI H2/CW 50 W50	EI 15	0	3300
SD - 1x12,5 GKF DF/CW 50	EI 45	0	3300
SD - 1x12,5 GKF DF/CW 50 W 50	EI 60	50 ²⁾	3300
SD - 1x12,5 GKFI DFH2/CW 50	EI 45	0	3300
SD - 1x12,5 GKFI DFH2/CW 50 W 50	EI 60	50 ²⁾	3300
SD - 1x12,5 DFH2IR/CW 50	EI 45	0	3300
SD - 1x12,5 DFH2IR/CW 50 W 50	EI 60	50 ²⁾	3300
SD - 1x15 GKF DF/CW 50	EI 60	0	3300
SD - 1x15 GKFI DFH2/CW 50	EI 60	0	3300
SD - 1x12,5 GKB A/CW 75 W 50	EI 15	0	4400
SD - 1x12,5 ACO A/CW 75 W50	EI 15	0	4400
SD - 1x12,5 GKBI H2/CW 75 W50	EI 15	0	4400
SD - 1x12,5 GKF DF/CW 75	EI 45	0	4400
SD - 1x12,5 GKF DF/CW 75 W 50	EI 60	50 ²⁾	4400

¹⁾ wypełnienie wełną mineralną szklaną o gęstości $\geq 10 \text{ kg/m}^3$

²⁾ wypełnienie wełną mineralną skalną o gęstości $\geq 50 \text{ kg/m}^3$

Tabela Z.7-1. Charakterystyka i odporność ogniowa ścian SD (wg PN-EN 13501-2) – c.d.

Rodzaj ściany SD	Odporność ogniowa, klasa	Grubość wypełnienia [mm]	Maksymalna wysokość [mm]
SD - 1x12,5 GKFI DFH2/CW 75	EI 45	0	4400
SD - 1x12,5 GKFI DFH2/CW 75 W 50	EI 60	50 ²⁾	4400
SD - 1x12,5 DFH2IR/CW 75	EI 45	0	4400
SD - 1x12,5 DFH2IR/CW 75 W 50	EI 60	50 ²⁾	4400
SD - 1x15 GKF DF/CW 75	EI 60	0	4400
SD - 1x15 GKFI DFH2/CW 75	EI 60	0	4400
SD - 1x12,5 GKB A/CW 100 W50	EI 15	0	5800
SD - 1x12,5 ACO A/CW 100 W50	EI 15	0	5800
SD - 1x12,5 GKBI H2/CW 100 W50	EI 15	0	5800
SD - 1x12,5 GKF DF/CW 100	EI 45	0	5800
SD - 1x12,5 GKF DF/CW 100 W 50	EI 60	50 ²⁾	5800
SD - 1x12,5 GKFI DFH2/CW 100	EI 45	0	5800
SD - 1x12,5 GKFI DFH2/CW 100 W 50	EI 60	50 ²⁾	5800
SD - 1x12,5 DFH2IR/CW 100	EI 45	0	5800
SD - 1x12,5 DFH2IR/CW 100 W 50	EI 60	50 ²⁾	5800
SD - 1x15 GKF DF/CW 100	EI 60	0	5800
SD - 1x15 GKFI DFH2/CW 100	EI 60	0	5800

¹⁾ wypełnienie wełną mineralną szklaną o gęstości $\geq 10 \text{ kg/m}^3$

²⁾ wypełnienie wełną mineralną skalną o gęstości $\geq 50 \text{ kg/m}^3$

Tabela Z.7-1. Charakterystyka i odporność ogniowa ścian SD (wg PN-EN 13501-2) – c.d.

Rodzaj ściany SD	Odporność ogniowa, klasa	Grubość wypełnienia [mm]	Maksymalna wysokość [mm]
SD - 2x12,5 GKB A/CW 50 W50	EI 60	0	4200
SD - 2x12,5 GKB A + GKBI H2/CW 50 W50	EI 60	0	4200
SD - 2x12,5 GKB A + ACO A/CW 50 W50	EI 60	0	4200
SD - 2x12,5 ACO A/CW 50 W50	EI 60	0	4200
SD - 2x12,5 GKBI H2/CW 50 W50	EI 60	0	4200
SD - 2x12,5 GKF DF/CW 50	EI 120	0	4200
SD - 2x12,5 GKFI DFH2/CW 50	EI 120	0	4200
SD - 2x12,5 DFH2IR/CW 50	EI 120	0	4200
SD - 2x15 GKF DF/CW 50	EI 120	0	4200
SD - 2x15 GKFI DFH2/CW 50	EI 120	0	4200
SD - 2x12,5 GKB A/CW 75 W50	EI 60	0	5800
SD - 2x12,5 GKB A + GKBI H2/CW 75 W50	EI 60	0	5800
SD - 2x12,5 GKB A + ACO A/CW 75 W50	EI 60	0	5800
SD - 2x12,5 ACO A/CW 75 W50	EI 60	0	5800
SD - 2x12,5 GKBI H2/CW 75 W50	EI 60	0	5800
SD - 2x12,5 GKF DF/CW 75	EI 120	0	5800
SD - 2x12,5 GKFI DFH2/CW 75	EI 120	0	5800
SD - 2x12,5 DFH2IR/CW 75	EI 120	0	5800
SD - 2x15 GKF DF/CW 75	EI 120	0	5800
SD - 2x15 GKFI DFH2/CW 75	EI 120	0	5800
SD - 2x12,5 GKB A/CW 100 W50	EI 60	0	6500
SD - 2x12,5 GKB A + GKBI H2/CW 100 W50	EI 60	0	6500
SD - 2x12,5 GKB A + ACO A/CW 100 W50	EI 60	0	6500
SD - 2x12,5 ACO A/CW 100 W50	EI 60	0	6500

Tabela Z.7-1. Charakterystyka i odporność ogniowa ścian SD (wg PN-EN 13501-2) – c.d.

Rodzaj ściany SD	Odporność ogniowa, klasa	Grubość wypełnienia [mm]	Maksymalna wysokość [mm]
SD - 2x12,5 GKBI H2/CW 100 W50	EI 60	0	6500
SD - 2x12,5 GKF DF/CW 100	EI 120	0	6500
SD - 2x12,5 GKFI DFH2/CW 100	EI 120	0	6500
SD - 2x12,5 DFH2IR/CW 100	EI 120	0	6500
SD - 2x15 GKF DF/CW 100	EI 120	0	6500
SD - 2x15 GKFI DFH2/CW 100	EI 120	0	6500
SD - 3x12,5 GKF DF/CW 50	EI 180	0	4400
SD - 3x12,5 GKFI DFH2/CW 50	EI 180	0	4400
SD - 3x12,5 DFH2IR/CW 50	EI 180	0	4400
SD - 3x15 GKF DF/CW 50	EI 180	0	4400
SD - 3x15 GKFI DFH2/CW 50	EI 180	0	4400
SD - 3x12,5 GKF DF/CW 75	EI 180	0	6400
SD - 3x12,5 GKFI DFH2/CW 75	EI 180	0	6400
SD - 3x12,5 DFH2IR/CW 75	EI 180	0	6400
SD - 3x15 GKF DF/CW 75	EI 180	0	6400
SD - 3x15 GKFI DFH2/CW 75	EI 180	0	6400
SD - 3x12,5 GKF DF/CW 100	EI 180	0	6500
SD - 3x12,5 GKFI DFH2/CW 100	EI 180	0	6500
SD - 3x12,5 DFH2IR/CW 100	EI 180	0	6500
SD - 3x15 GKF DF/CW 100	EI 180	0	6500
SD - 3x15 GKFI DFH2/CW 100	EI 180	0	6500

Tabela Z.7-2. Odporność na uderzenie ciałem miękkim i twardym ścian SD

Rodzaj ściany SD	Odporność na utratę przydatności użytkowej od uderzenia ciałem miękkim i twardym, kategoria	Odporność na uszkodzenie konstrukcji od uderzenia ciałem miękkim i twardym, kategoria	Sztywność jako podłoże dla płytek ceramicznych, brak uszkodzeń
	wg EAD 210005-00-0505		
SD - 1x12,5 GKB A/CW 50 (5400*3250)	I	II	-
SD - 1x12,5 GKB ACO A/CW 50 (5400*3250)	I	II	-
SD - 1x12,5 GKBI H2/CW 50	I	II	-
SD - 1x12,5 GKF DF/CW 50 (5400*3250)	III	III	-
SD - 1x12,5 GKFI DFH2/CW 50	III	III	-
SD - 1x12,5 DFH2IR/CW 50 (5400*3250)	III	III	-
SD - 1x15 GKF DF/CW 50	III	III	-
SD - 1x15 GKFI DFH2/CW 50	III	III	-
SD - 1x12,5 GKB A/CW 75 (5400*4000)	I	II	-
SD - 1x12,5 GKBI H2/CW 75	I	II	-
SD - 1x12,5 GKF DF/CW 75 (5400*4000)	III	III	-
SD - 1x12,5 GKFI DFH2/CW 75	III	III	-
SD - 1x12,5 DFH2IR/CW 75	III	III	-
SD - 1x15 GKF DF/CW 75	III	III	-
SD - 1x15 GKFI DFH2/CW 75	III	III	-
SD - 1x12,5 GKB A/CW 100 (5400*5000)	I	III	-
SD - 1x12,5 GKBI H2/CW 100	I	III	-
SD - 1x12,5 GKF DF/CW 100 (5400*5000)	III	III	-



Tabela Z.7-2. Odporność na uderzenie ciałem miękkim i twardym ścian SD – c.d.

Rodzaj ściany SD	Odporność na utratę przydatności użytkowej od uderzenia ciałem miękkim i twardym, kategoria	Odporność na uszkodzenie konstrukcji od uderzenia ciałem miękkim i twardym, kategoria	Sztynność jako podłoże dla płytek ceramicznych, brak uszkodzeń
	wg EAD 210005-00-0505		
SD - 1x12,5 GKFI DFH2/CW 100	III	III	-
SD - 1x12,5 DFH2IR/CW 100	III	III	-
SD - 1x15 GKF DF/CW 100	III	III	-
SD - 1x15 GKFI DFH2/CW 100	III	III	-
SD - 2x12,5 GKB A/CW 50 (5400*4500)	IV	IV	spełnia
SD - 2x12,5 GKB A + ACO A/CW 50	IV	IV	spełnia
SD - 2x12,5 GKB A + GKBI H2/CW 50 (5400*4500)	IV	IV	spełnia
SD - 2x12,5 GKB ACO A/CW 50 (5400*4500)	IV	IV	spełnia
SD - 2x12,5 GKBI H2/CW 50	IV	IV	spełnia
SD - 2x12,5 GKF DF/CW 50 (5400*4500)	IV	IV	spełnia
SD - 2x12,5 GKFI DFH2/CW 50	IV	IV	spełnia
SD - 2x12,5 GKB A + DFH2IR/CW 50	IV	IV	spełnia
SD - 2x12,5 DFH2IR/CW 50 (5400*4500)	IV	IV	spełnia
SD - 2x15 GKF DF/CW 50	IV	IV	spełnia
SD - 2x15 GKFI DFH2/CW 50	IV	IV	spełnia
SD - 2x12,5 GKB A/CW 75 (5400*5750)	IV	IV	spełnia
SD - 2x12,5 GKB A + GKBI H2/CW 75 (5400*5750)	IV	IV	spełnia
SD - 2x12,5 GKB A + ACO A /CW 75	IV	IV	spełnia
SD - 2x12,5 ACO A /CW 75	IV	IV	spełnia
SD - 2x12,5 GKBI H2/CW 75	IV	IV	spełnia
SD - 2x12,5 GKF DF/CW 75 (5400*5750)	IV	IV	spełnia
SD - 2x12,5 GKFI DFH2/CW 75	IV	IV	spełnia



Tabela Z.7-2. Odporność na uderzenie ciałem miękkim i twardym ścian SD - c.d.

Rodzaj ściany SD	Odporność na utratę przydatności użytkowej od uderzenia ciałem miękkim i twardym, kategoria	Odporność na uszkodzenie konstrukcji od uderzenia ciałem miękkim i twardym, kategoria	Sztywność jako podłoże dla płytek ceramicznych, brak uszkodzeń
	wg EAD 210005-00-0505		
SD - 2x12,5 GKB A + DFH2IR/CW 75	IV	IV	spełnia
SD - 2x12,5 DFH2IR/CW 75	IV	IV	spełnia
SD - 2x15 GKF DF/CW 75	IV	IV	spełnia
SD - 2x15 GKFI DFH2/CW 75	IV	IV	spełnia
SD - 2x12,5 GKB A/CW 100 (5400*6500)	IV	IV	spełnia
SD - 2x12,5 GKB A + GKBI H2/CW 100 (5400*6500)	IV	IV	spełnia
SD - 2x12,5 GKBI H2/CW 100	IV	IV	spełnia
SD - 2x12,5 GKB A + ACO A/CW 100	IV	IV	spełnia
SD - 2x12,5 ACO A/CW 100	IV	IV	spełnia
SD - 2x12,5 GKF DF/CW 100 (5400*6500)	IV	IV	spełnia
SD - 2x12,5 GKFI DFH2/CW 100	IV	IV	spełnia
SD - 2x12,5 GKB A + DFH2IR/CW 100	IV	IV	spełnia
SD - 2x12,5 DFH2IR/CW 100	IV	IV	spełnia
SD - 2x15 GKF DF/CW 100	IV	IV	spełnia
SD - 2x15 GKFI DFH2/CW 100	IV	IV	spełnia
SD - 3x12,5 GKB A/CW 50 (5400*4700)	IV	IV	spełnia
SD - 3x12,5 GKBI H2/CW 50	IV	IV	spełnia
SD - 3x12,5 GKF DF/CW 50	IV	IV	spełnia
SD - 3x12,5 GKFI DFH2/CW 50	IV	IV	spełnia
SD - 3x12,5 DFH2IR/CW 50	IV	IV	spełnia
SD - 3x15 GKF DF/CW 50	IV	IV	spełnia
SD - 3x15 GKFI DFH2/CW 50	IV	IV	spełnia
SD - 3x12,5 GKB A/CW 75 (5400*6000)	IV	IV	spełnia

Tabela Z.7-2. Odporność na uderzenie ciałem miękkim i twardym ścian SD - c.d.

Rodzaj ściany SD	Odporność na utratę przydatności użytkowej od uderzenia ciałem miękkim i twardym, kategoria	Odporność na uszkodzenie konstrukcji od uderzenia ciałem miękkim i twardym, kategoria	Sztynność jako podłoże dla płytek ceramicznych, brak uszkodzeń
	wg EAD 210005-00-0505		
SD - 3x12,5 GKBI H2/CW 75	IV	IV	spełnia
SD - 3x12,5 GKF DF/CW 75	IV	IV	spełnia
SD - 3x12,5 GKFI DFH2/CW 75	IV	IV	spełnia
SD - 3x12,5 DFH2IR/CW 75	IV	IV	spełnia
SD - 3x15 GKF DF/CW 75	IV	IV	spełnia
SD - 3x15 GKFI DFH2/CW 75	IV	IV	spełnia
SD - 3x12,5 GKB A/CW 100 (5400*6750)	IV	IV	spełnia
SD - 3x12,5 GKBI H2/CW 100	IV	IV	spełnia
SD - 3x12,5 GKF DF/CW 100	IV	IV	spełnia
SD - 3x12,5 GKFI DFH2/CW 100	IV	IV	spełnia
SD - 3x12,5 DFH2IR/CW 100	IV	IV	spełnia
SD - 3x15 GKF DF/CW 100	IV	IV	spełnia
SD - 3x15 GKFI DFH2/CW 100	IV	IV	spełnia



Tabela Z.7-3 Odporność od obciążenia mimośrodowego ścian SD

Rodzaj ściany SD	Odporność na utratę przydatności użytkowej od obciążenia mimośrodowego, kategoria	Odporność na uszkodzenie konstrukcji od obciążenia mimośrodowego, kategoria
	wg EAD 210005-00-0505	
SD - 2x12,5 GKB A/CW 50	A	-
SD - 2x12,5 GKB A + ACO A/CW 50	A	-
SD - 2x12,5 ACO A/CW 50	A	A
SD - 2x12,5 GKB A + GKBI H2/CW 50	A	-
SD - 2x12,5 GKBI H2/CW 50	A	-
SD - 2x12,5 GKF DF/CW 50	A	A
SD - 2x12,5 GKFI DFH2/CW 50	A	A
SD - 2x12,5 GKB A + DFH2IR/CW 50	A	A
SD - 2x12,5 DFH2IR/CW 50	A	A
SD - 2x15 GKF DF/CW 50	A	A
SD - 2x15 GKFI DFH2/CW 50	A	A
SD - 2x12,5 GKB A/CW 75	A	-
SD - 2x12,5 GKB A + ACO A/CW 75	A	-
SD - 2x12,5 ACO A/CW 75	A	A
SD - 2x12,5 GKB A + GKBI H2/CW 75	A	-
SD - 2x12,5 GKBI H2/CW 75	A	-
SD - 2x12,5 GKF DF/CW 75	A	A
SD - 2x12,5 GKFI DFH2/CW 75	A	A
SD - 2x12,5 GKB A + DFH2IR/CW 75	A	A
SD - 2x12,5 DFH2IR/CW 75	A	A
SD - 2x15 GKF DF/CW 75	A	A
SD - 2x15 GKFI DFH2/CW 75	A	A
SD - 2x12,5 GKB A/CW 100	A	-
SD - 2x12,5 GKB A + ACO A/CW 100	A	-
SD - 2x12,5 ACO A/CW 100	A	A
SD - 2x12,5 GKB A + GKBI H2/CW 100	A	-
SD - 2x12,5 GKBI H2/CW 100	A	-
SD - 2x12,5 GKF DF/CW 100	A	A
SD - 2x12,5 GKFI DFH2/CW 100	A	A
SD - 2x12,5 GKB A + DFH2IR/CW 100	A	A
SD - 2x12,5 DFH2IR/CW 100	A	A
SD - 2x15 GKF DF/CW 100	A	A
SD - 2x15 GKFI DFH2/CW 100	A	A



Tabela Z.7-3. Odporność od obciążenia mimośrodowego ścian SD – c.d.

Rodzaj ściany SD	Odporność na utratę przydatności użytkowej od obciążenia mimośrodowego, kategoria	Odporność na uszkodzenie konstrukcji od obciążenia mimośrodowego, kategoria
	wg EAD 210005-00-0505	
SD - 3x12,5 GKB A/CW 50	A	A
SD - 3x12,5 GKBI H2/CW 50	A	A
SD - 3x12,5 GKF DF/CW 50	A	A
SD - 3x12,5 GKFI DFH2/CW 50	A	A
SD - 3x12,5 DFH2IR/CW 50	A	A
SD - 3x15 GKF DF/CW 50	A	A
SD - 3x15 GKFI DFH2/CW 50	A	A
SD - 3x12,5 GKB A/CW 75	A	A
SD - 3x12,5 GKBI H2/CW 75	A	A
SD - 3x12,5 GKF DF/CW 75	A	A
SD - 3x12,5 GKFI DFH2/CW 75	A	A
SD - 3x12,5 DFH2IR/CW 75	A	A
SD - 3x15 GKF DF/CW 75	A	A
SD - 3x15 GKFI DFH2/CW 75	A	A
SD - 3x12,5 GKB A/CW 100	A	A
SD - 3x12,5 GKBI H2/CW 100	A	A
SD - 3x12,5 GKF DF/CW 100	A	A
SD - 3x12,5 GKFI DFH2/CW 100	A	A
SD - 3x12,5 DFH2IR/CW 100	A	A
SD - 3x15 GKF DF/CW 100	A	A
SD - 3x15 GKFI DFH2/CW 100	A	A

Tabela Z.7-4. Izolacyjność akustyczna od dźwięków powietrznych ścian SD

Rodzaj ściany SD	Izolacyjność akustyczna od dźwięków powietrznych, dB ¹⁾ (wg PN-EN ISO 10140-2:2021-1 i EN ISO 717-1:2013-8)		
	R _w	C	C _{tr}
SD - 1x12,5 GKB A/CW 50 W 50	41	-2	-8
SD - 1x12,5 ACO A/CW 50 W 50	44	-3	-11
SD - 1x12,5 GKBI H2/CW 50 W 50	41	-2	-8
SD - 1x12,5 GKF DF/CW 50 W 50	43	-5	-12
SD - 1x12,5 GKFI DFH2/CW 50 W 50	43	-5	-12
SD - 1x12,5 DFH2IR/CW 50 W 50	48	-5	-12
SD - 1x12,5 GKB A/CW 75 W 75	43	-3	-10
SD - 1x12,5 ACO A/CW 75 W 75	47	-4	-11
SD - 1x12,5 GKBI H2/CW 75 W 75	43	-3	-10
SD - 1x12,5 GKF DF/CW 75 W 75	47	-5	-13
SD - 1x12,5 GKFI DFH2/CW 75 W 75	47	-5	-13
SD - 1x12,5 DFH2IR/CW 75 W 75	52	-4	-10
SD - 1x12,5 GKB A/CW 100 W 100	45	-3	-9
SD - 1x12,5 ACO A/CW 100 W 100	47	-2	-6
SD - 1x12,5 GKBI H2/CW 100 W 100	45	-3	-9
SD - 1x12,5 GKF DF/CW 100 W 100	47	-2	-12
SD - 1x12,5 GKFI DFH2/CW 100 W 100	47	-2	-12
SD - 1x12,5 DFH2IR/CW 100 W 100	52	-3	-7
SD - 2x12,5 GKB A/CW 50 W 50	50	-4	-11
SD - 2x12,5 ACO A/CW 50 W 50	53	-3	-10
SD - 2x12,5 GKB A+ACO A/CW 50 W 50	52	-3	-10
SD - 2x12,5 GKB A + GKBI H2/CW 50 W 50	50	-4	-11
SD - 2x12,5 GKBI H2/CW 50 W 50	50	-4	-11
SD - 2x12,5 GKF DF/CW 50 W 50	52	-4	-13
SD - 2x12,5 GKFI DFH2/CW 50 W 50	52	-4	-13
SD - 2x12,5 DFH2IR/CW 50 W 50	56	-3	-9
SD - 2x12,5 GKB A+DFH2IR/CW 50 W 50	53	-3	-9



Tabela Z.7-4. Izolacyjność akustyczna od dźwięków powietrznych ścian SD – c.d.

Rodzaj ściany SD	Izolacyjność akustyczna od dźwięków powietrznych, dB ¹⁾ (wg PN-EN ISO 10140-2 i EN ISO 717-1)		
	R _w	C	C _{tr}
SD - 2x12,5 GKB A/CW 75 W 75	53	-3	-8
SD - 2x12,5 ACO A/CW 75 W 75	56	-3	-8
SD - 2x12,5 GKB A+ACO A/CW 75 W 75	54	-2	-7
SD - 2x12,5 GKB A + GKBI H2/CW 75 W 75	53	-3	-8
SD - 2x12,5 GKBI H2/CW 75 W 75	51	-4	-10
SD - 2x12,5 GKF DF/CW 75 W 75	56	-3	-9
SD - 2x12,5 GKFI DFH2/CW 75 W 75	56	-3	-9
SD - 2x12,5 DFH2IR/CW 75 W 75	60	-4	-10
SD - 2x12,5 GKB A+DFH2IR/CW 75 W 75	58	-3	-7
SD - 2x12,5 GKB A/CW 100 W 100	53	-2	-6
SD - 2x12,5 ACO A/CW 100 W 100	57	-3	-6
SD - 2x12,5 GKB A+ACO A/CW 100 W 100	56	-2	-5
SD - 2x12,5 GKB A + GKBI H2/CW 100 W 100	53	-2	-6
SD - 2x12,5 GKBI H2/CW 100 W 100	53	-2	-6
SD - 2x12,5 GKF DF/CW 100 W 100	55	-2	-7
SD - 2x12,5 GKFI DFH2/CW 100 W 100	55	-2	-7
SD - 2x12,5 DFH2IR/CW 100 W 100	58	-1	-5
SD - 2x12,5 GKB A +DFH2IR/CW 100 W 100	59	-3	-6
SD - 3x12,5 GKB A/CW 50 W 50	55	-5	-10
SD - 3x12,5 GKBI H2/CW 50 W 50	55	-5	-10
SD - 3x12,5 ACO A/CW 50 W 50	57	-3	-9
SD - 3x12,5 GKB A/CW 75 W 75	54	-3	-11
SD - 3x12,5 GKBI H2/CW 75 W 75	54	-3	-11
SD - 3x12,5 ACO A/CW 75 W 75	61	-3	-7
SD - 3x12,5 DFH2IR/CW 75 W 75	66	-4	-8
SD - 3x12,5 GKB A/CW 100 W 100	57	-2	-11
SD - 3x12,5 GKBI H2/CW 100 W 100	57	-2	-11
SD - 3x12,5 ACO A7CW 100 W 100	61	-3	-5

Tabela Z.7-5. Charakterystyka i odporność ogniowa ścian SD podwójna konstrukcja (wg PN-EN 13501-2)

Rodzaj ściany <u>SD</u>	Odporność ogniowa, klasa	Grubość wypełnienia [mm]	Maksymalna wysokość [mm]
SD - 2x12,5 GKB A/2xCW 50 W50	EI 60	0	4400
SD - 2x12,5 GKB A + ACO A/2xCW 50 W50	EI 60	0	4400
SD - 2x12,5 ACO A/2xCW 50 W50	EI 60	0	4400
SD - 2x12,5 GKB A + GKBI H2/2xCW 50 W50	EI 60	0	4400
SD - 2x12,5 GKBI H2/2xCW 50 W50	EI 60	0	4400
SD - 2x12,5 GKF DF/2xCW 50	EI 120	0	4400
SD - 2x12,5 GKFI DFH2/2xCW 50	EI 120	0	4400
SD - 2x12,5 DFH2IR/2xCW 50	EI 120	0	4400
SD - 2x15 GKF DF/2xCW 50	EI 120	0	4400
SD - 2x15 GKFI DFH2/2xCW 50	EI 120	0	4400
SD - 2x12,5 GKB A/2xCW 75 W50	EI 60	0	6000
SD - 2x12,5 GKB A + ACO A/2xCW 75 W50	EI 60	0	6000
SD - 2x12,5 ACO A/2xCW 75 W50	EI 60	0	6000
SD - 2x12,5 GKB A + GKBI H2/2xCW 75 W50	EI 60	0	6000
SD - 2x12,5 GKBI H2/2xCW 75 W50	EI 60	0	6000
SD - 2x12,5 GKF DF/2xCW 75	EI 120	0	6000
SD - 2x12,5 GKFI DFH2/2xCW 75	EI 120	0	6000
SD - 2x12,5 DFH2IR/2xCW 75	EI 120	0	6000
SD - 2x15 GKF DF/2xCW 75	EI 120	0	6000
SD - 2x15 GKFI DFH2/2xCW 75	EI 120	0	6000

Tabela Z.7-5. Charakterystyka i odporność ogniowa ścian SD podwójna konstrukcja (wg PN-EN 13501-2) – c.d.

Rodzaj ściany <u>SD</u>	Odporność ogniowa, klasa	Grubość wypełnienia [mm]	Maksymalna wysokość [mm]
SD - 2x12,5 GKB A/2xCW 100 W50	EI 60	0	6500
SD - 2x12,5 GKB A + ACO A/2xCW 100 W50	EI 60	0	6500
SD - 2x12,5 ACO A/2xCW 100 W50	EI 60	0	6500
SD - 2x12,5 GKB A + GKBI H2/2xCW 100 W50	EI 60	0	6500
SD - 2x12,5 GKBI H2/2xCW 100 W50	EI 60	0	6500
SD - 2x12,5 GKF DF/2xCW 100	EI 120	0	6500
SD - 2x12,5 GKFI DFH2/2xCW 100	EI 120	0	6500
SD - 2x12,5 DFH2IR/2xCW 100	EI 120	0	6500
SD - 2x15 GKF DF/2xCW 100	EI 120	0	6500
SD - 2x15 GKFI DFH2/2xCW 100	EI 120	0	6500
SD - 3x12,5 GKF DF/2xCW 50	EI 180	0	4600
SD - 3x12,5 GKFI DFH2/2xCW 50	EI 180	0	4600
SD - 3x12,5 DFH2IR/2xCW 50	EI 180	0	4600
SD - 3x12,5 GKF DF/2xCW 75	EI 180	0	6500
SD - 3x12,5 GKFI DFH2/2xCW 75	EI 180	0	6500
SD - 3x12,5 DFH2IR/2xCW 75	EI 180	0	6500
SD - 3x12,5 GKF DF/2xCW 100	EI 180	0	6500
SD - 3x12,5 GKFI DFH2/2xCW 100	EI 180	0	6500
SD - 3x12,5 DFH2IR/2xCW 100	EI 180	0	6500

Tabela Z.7-6. Odporność na uderzenie ciałem miękkim i twardym ścian, sztywność jako podłoże dla płytek ceramicznych SD, podwójna konstrukcja

Rodzaj ściany <u>SD</u>	Odporność na utratę przydatności użytkowej od uderzenia ciałem miękkim i twardym, kategoria	Odporność na uszkodzenie konstrukcji od uderzenia ciałem miękkim i twardym, kategoria	Sztywność jako podłoże dla płytek ceramicznych brak uszkodzeń
	wg EAD 210005-00-0505		
SD - 2x12,5 GKB A/2xCW 50 2xW 50 (5400*4500)	IV	IV	spełnia
SD - 2x12,5 GKB A + ACO A/2xCW 50 2xW 50	IV	IV	spełnia
SD - 2x12,5 ACO A/2xCW 50 2xW 50	IV	IV	spełnia
SD - 2x12,5 GKB A + GKBI H2/2xCW 50 2xW 50	IV	IV	spełnia
SD - 2x12,5 GKBI H2/2xCW 50 2xW 50	IV	IV	spełnia
SD - 2x12,5 GKF DF/2xCW 50 2xW 50	IV	IV	spełnia
SD - 2x12,5 GKFI DFH2/2xCW 50 2xW 50	IV	IV	spełnia
SD - 2x12,5 GKB A + DFH2IR/2xCW 50 2xW 50	IV	IV	spełnia
SD - 2x12,5 DFH2IR/2xCW 50 2xW 50	IV	IV	spełnia
SD - 2x15 GKF DF/2xCW 50 2xW 50	IV	IV	spełnia
SD - 2x15 GKFI DFH2/2xCW 50 2xW 50	IV	IV	spełnia
SD - 2x12,5 GKB A/2xCW 75 2xW 75 (5400*5750)	IV	IV	spełnia
SD - 2x12,5 GKB A + ACO A/2xCW 75 2xW 75	IV	IV	spełnia
SD - 2x12,5 ACO A/2xCW 75 2xW 75	IV	IV	spełnia
SD - 2x12,5 GKB A + GKBI H2/2xCW 75 2xW 75	IV	IV	spełnia
SD - 2x12,5 GKBI H2/2xCW 75 2xW 75	IV	IV	spełnia
SD - 2x12,5 GKF DF/2xCW 75 2xW 75	IV	IV	spełnia
SD - 2x12,5 GKFI DFH2/2xCW 75 2xW 75	IV	IV	spełnia
SD - 2x12,5 GKB A + DFH2IR/2xCW 75 2xW 75	IV	IV	spełnia
SD - 2x12,5 DFH2IR/2xCW 75 2xW 75	IV	IV	spełnia
SD - 2x15 GKF DF/2xCW 75 2xW 75	IV	IV	spełnia
SD - 2x15 GKFI DFH2/2xCW 75 2xW 75	IV	IV	spełnia

Tabela Z.7-6. Odporność na uderzenie ciałem miękkim i twardym ścian, sztywność jako podłoże dla płytek ceramicznych SD podwójna konstrukcja - c.d.

Rodzaj ściany <u>SD</u>	Odporność na utratę przydatności użytkowej od uderzenia ciałem miękkim i twardym, kategoria	Odporność na uszkodzenie konstrukcji od uderzenia ciałem miękkim i twardym, kategoria	Sztywność jako podłoże dla płytek ceramicznych, brak uszkodzeń
	wg EAD 210005-00-0505		
SD - 2x12,5 GKB A/2xCW 100 2xW 100 (5400*6500)	IV	IV	spełnia
SD - 2x12,5 GKB A + ACO A/2xCW 100 2xW 100	IV	IV	spełnia
SD - 2x12,5 ACO A/2xCW 100 2xW 100	IV	IV	spełnia
SD - 2x12,5 GKB A + GKBI H2/2xCW 100 2xW 100	IV	IV	spełnia
SD - 2x12,5 GKBI H2/2xCW 100 2xW 100	IV	IV	spełnia
SD - 2x12,5 GKF DF/2xCW 100 2xW 100	IV	IV	spełnia
SD - 2x12,5 GKFI DFH2/2xCW 100 2xW 100	IV	IV	spełnia
SD - 2x12,5 GKB A + DFH2IR/2xCW 100 2xW 100	IV	IV	spełnia
SD - 2x12,5 DFH2IR/2xCW 100 2xW 100	IV	IV	spełnia
SD - 2x15 GKF DF/2xCW 100 2xW 100	IV	IV	spełnia
SD - 2x15 GKFI DFH2/2xCW 100 2xW 100	IV	IV	spełnia
SD - 3x12,5 GKB A/2xCW 50 2xW 50	IV	IV	spełnia
SD - 3x12,5 GKB A + GKBI H2/2xCW 50 2xW 50	IV	IV	spełnia
SD - 3x12,5 GKBI H2/2xCW 50 2xW 50	IV	IV	spełnia
SD - 3x12,5 GKF DF/2xCW 50 2xW 50	IV	IV	spełnia
SD - 3x12,5 GKFI DFH2/2xCW 50 2xW 50	IV	IV	spełnia
SD - 3x12,5 DFH2IR/2xCW 50 2xW 50	IV	IV	spełnia
SD - 3x12,5 GKF DF/2xCW 75 2xW 75	IV	IV	spełnia
SD - 3x12,5 GKFI DFH2/2xCW 75 2xW 75	IV	IV	spełnia
SD - 3x12,5 DFH2IR/2xCW 75 2xW 75	IV	IV	spełnia
SD - 3x12,5 GKF DF/2xCW 100 2xW 100	IV	IV	spełnia
SD - 3x12,5 GKFI DFH2/2xCW 100 2xW 100	IV	IV	spełnia
SD - 3x12,5 DFH2IR/2xCW 100 2xW 100	IV	IV	spełnia



Tabela Z.7-7. Odporność od obciążenia mimośrodowego ścian SD podwójna konstrukcja

Rodzaj ściany SD	Odporność na utratę przydatności użytkowej od obciążenia mimośrodowego, kategoria	Odporność na uszkodzenie konstrukcji od obciążenia mimośrodowego, kategoria
	wg EAD 210005-00-0505	
SD - 2x12,5 GKB A/2xCW 50 2xW 50 (5400*4500)	A	-
SD - 2x12,5 GKB A + ACO A/2xCW 50 2xW 50	A	-
SD - 2x12,5 ACO A/2xCW 50 2xW 50	A	A
SD - 2x12,5 GKB A + GKBI H2/2xCW 50 2xW 50	A	-
SD - 2x12,5 GKBI H2/2xCW 50 2xW 50	A	-
SD - 2x12,5 GKF DF/2xCW 50 2xW 50	A	A
SD - 2x12,5 GKFI DFH2/2xCW 50 2xW 50	A	A
SD - 2x12,5 GKB A + DFH2IR/2xCW 50 2xW 50	A	A
SD - 2x12,5 DFH2IR/2xCW 50 2xW 50	A	A
SD - 2x15 GKF DF/2xCW 50 2xW 50	A	A
SD - 2x15 GKFI DFH2/2xCW 50 2xW 50	A	A
SD - 2x12,5 GKB A/2xCW 75 2xW 75 (5400*5750)	A	-
SD - 2x12,5 GKB A + ACO A/2xCW 75 2xW 75	A	-
SD - 2x12,5 ACO A/2xCW 75 2xW 75	A	A
SD - 2x12,5 GKB A + GKBI H2/2xCW 75 2xW 75	A	-
SD - 2x12,5 GKBI H2/2xCW 75 2xW 75	A	-
SD - 2x12,5 GKF DF/2xCW 75 2xW 75	A	A
SD - 2x12,5 GKFI DFH2/2xCW 75 2xW 75	A	A
SD - 2x12,5 DFH2IR/2xCW 75 2xW 75	A	A
SD - 2x12,5 DFH2IR/2xCW 75 2xW 75	A	A
SD - 2x15 GKF DF/2xCW 75 2xW 75	A	A
SD - 2x15 GKFI DFH2/2xCW 75 2xW 75	A	A

Tabela Z.7-7. Odporność od obciążenia mimośrodowego ścian SD konstr. podw. – c.d.

Rodzaj ściany SD	Odporność na utratę przydatności użytkowej od obciążenia mimośrodowego, kategoria	Odporność na uszkodzenie konstrukcji od obciążenia mimośrodowego, kategoria
	wg EAD 210005-00-0505	
SD - 2x12,5 GKB A/2xCW 100 2xW 100 (5400*6500)	A	-
SD - 2x12,5 GKB A + ACO A/2xCW 100 2xW 100	A	-
SD - 2x12,5 ACO A/2xCW 100 2xW 100	A	A
SD - 2x12,5 GKB A + GKBI H2/2xCW 100 2xW 100	A	-
SD - 2x12,5 GKBI H2/2xCW 100 2xW 100	A	-
SD - 2x12,5 GKF DF/2xCW 100 2xW 100	A	A
SD - 2x12,5 GKFI DFH2/2xCW 100 2xW 100	A	A
SD - 2x12,5 GKB A + DFH2IR/2xCW 100 2xW 100	A	A
SD - 2x12,5 DFH2IR/2xCW 100 2xW 100	A	A
SD - 2x15 GKF DF/2xCW 100 2xW	A	A
SD - 2x15 GKFI DFH2/2xCW 100 2xW 100	A	A
SD - 3x12,5 GKB A/2xCW 50 2xW 50	A	A
SD - 3x12,5 GKB A + GKBI H2/2xCW 50 2xW 50	A	A
SD - 3x12,5 GKBI H2/2xCW 50 2xW 50	A	A
SD - 3x12,5 GKF DF/2xCW 50 2xW 50	A	A
SD - 3x12,5 GKFI DFH2/2xCW 50 2xW 50	A	A
SD - 3x12,5 DFH2IR/2xCW 50 2xW 50	A	A
SD - 3x12,5 GKF DF/2xCW 75 2xW 75	A	A
SD - 3x12,5 GKFI DFH2/2xCW 75 2xW 75	A	A
SD - 3x12,5 DFH2IR/2xCW 75 2xW 75	A	A
SD - 3x12,5 GKF DF/2xCW 100 2xW 100	A	A
SD - 3x12,5 GKFI DFH2/2xCW 100 2xW 100	A	A
SD - 3x12,5 DFH2IR/2xCW 100 2xW 100	A	A

Tabela Z.7-8. Izolacyjność akustyczna od dźwięków powietrznych ścian SD, SDM konstr. podwójna – c.d.

Rodzaj ściany SD	Izolacyjność akustyczna od dźwięków powietrznych, dB ¹⁾ (wg PN-EN ISO 10140-2:2021-1 i EN ISO 717- 1:2013-8)		
	R _w	C	C _{tr}
SD - 2x12,5 GKB A/2xCW 50 2xW 50	62	-4	-11
SD - 2x12,5 ACO A/2xCW 50 2xW 50	67	-4	-11
SD - 2x12,5 GKB A+ ACO A/2xCW 50 2xW 50	63	-2	-8
SD - 2x12,5 GKB A + GKBI H2/2xCW 50 2xW 50	62	-4	-11
SD - 2x12,5 GKBI H2/2xCW 50 2xW 50	62	-4	-11
SD - 2x12,5 DFH2IR/2xCW 50 2xW 50	70	-3	-7
SD - 2x12,5 GKB A + DFH2IR/2xCW 50 2xW 50	65	-3	-9
SD - 2x12,5 GKB A/2xCW 75 2xW 75	64	-4	-12
SD - 2x12,5 ACO A/2xCW 75 2xW 75	71	-3	-10
SD - 2x12,5 GKB A+ACO A/2xCW 75 2xW 75	68	-5	-13
SD - 2x12,5 GKB A + GKBI H2/2xCW 75 2xW 75	64	-4	-12
SD - 2x12,5 GKBI H2/2xCW 75 2xW 75	64	-4	-12
SD - 2x12,5 DFH2IR/2xCW 75 2xW 75	72	-2	-9
SD - 2x12,5 GKB A + DFH2IR/2xCW 75 2xW 75	69	-3	-9
SD - 2x12,5 GKB A/2xCW 100 2xW 100	68	-3	-10
SD - 2x12,5 ACO A/2xCW 100 2xW	72	-3	-10
SD - 2x12,5 GKB A+ACO A/2xCW 100 2xW 100	71	-2	-9
SD - 2x12,5 GKB A + GKBI H2/2xCW 100 2xW 100	68	-3	-10
SD - 2x12,5 GKBI H2/2xCW 100 2xW 100	68	-3	-10
SD - 2x12,5 DFH2IR/CW 100 2xW 100	72	-3	-7
SD - 2x12,5 GKB A + DFH2IR/CW 100 2xW 100	72	-2	-9

Tabela Z.7-9. Charakterystyka i odporność ogniowa ścian SDI (wg PN-EN 13501-2)

Rodzaj ściany SDI	Odporność ogniowa, klasa	Grubość wypełnienia [mm]	Maksymalna wysokość [mm]
SDI - 2x12,5 GKB A/2xCW 50 W50	60	0	4800
SDI - 2x12,5 GKB A + GKBI H2/2xCW 50 W50	60	0	4800
SDI - 2x12,5 GKBI H2/2xCW 50 W50	60	0	4800
SDI - 2x12,5 GKF DF/2xCW 50	120	0	4800
SDI - 2x12,5 GKFI DFH2/2xCW 50	120	0	4800
SDI - 2x12,5 DFH2IR/2xCW 50	120	0	4800
SDI - 2x15 GKF DF/2xCW 50	120	0	4800
SDI - 2x15 GKFI DFH2/2xCW 50	120	0	4800
SDI - 2x12,5 GKB A/2xCW 75 W50	60	0	6000
SDI - 2x12,5 GKB A + GKBI H2/2xCW 75 W50	60	0	6000
SDI - 2x12,5 GKBI H2/2xCW 75 W50	60	0	6000
SDI - 2x12,5 GKF DF/2xCW 75	120	0	6000
SDI - 2x12,5 GKFI DFH2/2xCW 75	120	0	6000
SDI - 2x12,5 DFH2IR/2xCW 75	120	0	6000
SDI - 2x15 GKF DF/2xCW 75	120	0	6000
SDI - 2x15 GKFI DFH2/2xCW 75	120	0	6000
SDI - 2x12,5 GKB A/2xCW 100 W50	60	0	6500
SDI - 2x12,5 GKB A + GKBI H2/2xCW 100 W50	60	0	6500
SDI - 2x12,5 GKBI H2/2xCW 100 W50	60	0	6500
SDI - 2x12,5 GKF DF/2xCW 100	120	0	6500
SDI - 2x12,5 GKFI DFH2/2xCW 100	120	0	6500
SDI - 2x12,5 DFH2IR/CW 100	120	0	6500
SDI - 2x15 GKF DF/CW 100	120	0	6500
SDI - 2x15 GKFI DFH2/CW 100	120	0	6500

Tabela Z.7-9. Charakterystyka i odporność ogniowa ścian SDI (wg PN-EN 13501-2) – c.d.

Rodzaj ściany SDI	Odporność ogniowa, klasa	Grubość wypełnienia [mm]	Maksymalna wysokość [mm]
SDI - 3x12,5 GKF DF/2xCW 50	180	0	5100
SDI - 3x12,5 GKFI DFH2/2xCW 50	180	0	5100
SDI - 3x12,5 DFH2IR/2xCW 50	180	0	5100
SDI - 3x12,5 GKF DF/2xCW 75	180	0	6500
SDI - 3x12,5 GKFI DFH2/2xCW 75	180	0	6500
SDI - 3x12,5 DFH2IR/2xCW 75	180	0	6500
SDI - 3x12,5 GKF DF/2xCW 100	180	0	6500
SDI - 3x12,5 GKFI DFH2/2xCW 100	180	0	6500
SDI - 3x12,5 DFH2IR/2xCW 100	180	0	6500

Tabela Z.7-10. Odporność na uderzenie ciałem miękkim i twardym ścian, sztywność jako podłoże dla płytek ceramicznych SDI

Rodzaj ściany SDI	Odporność na utratę przydatności użytkowej od uderzenia ciałem miękkim i twardym, kategoria	Odporność na uszkodzenie konstrukcji od uderzenia ciałem miękkim i twardym, kategoria	Sztywność jako podłoże dla płytek ceramicznych, brak uszkodzeń
	wg EAD 210005-00-0505		
SDI - 2x12,5 GKB A/2xCW 50 W	IV	IV	spełnia
SDI - 2x12,5 GKB A + GKBI H2/2xCW 50 W	IV	IV	spełnia
SDI - 2x12,5 GKBI H2/2xCW 50 W	IV	IV	spełnia
SDI - 2x12,5 GKF DF/2xCW 50 W	IV	IV	spełnia
SDI - 2x12,5 GKFI DFH2/2xCW 50 W	IV	IV	spełnia
SDI - 2x12,5 GKB A + DFH2IR/2xCW 50 W	IV	IV	spełnia
SDI - 2x12,5 DFH2IR/2xCW 50 W	IV	IV	spełnia
SDI - 2x15 GKF DF/2xCW 50 W	IV	IV	spełnia
SDI - 2x15 GKFI DFH2/2xCW 50 W	IV	IV	spełnia
SDI - 2x12,5 GKB A/2xCW 75 W	IV	IV	spełnia
SDI - 2x12,5 GKB A + GKBI H2/2xCW 75 W	IV	IV	spełnia
SDI - 2x12,5 GKBI H2/2xCW 75 W	IV	IV	spełnia
SDI - 2x12,5 GKF DF/2xCW 75 W	IV	IV	spełnia
SDI - 2x12,5 GKFI DFH2/2xCW 75 W	IV	IV	spełnia
SDI - 2x12,5 GKB A + DFH2IR/2xCW 75 W	IV	IV	spełnia
SDI - 2x12,5 DFH2IR/2xCW 75 W	IV	IV	spełnia
SDI - 2x15 GKF DF/2xCW 75 W	IV	IV	spełnia
SDI - 2x15 GKFI DFH2/2xCW 75 W	IV	IV	spełnia
SDI - 2x12,5 GKB A/2xCW 100 W	IV	IV	spełnia
SDI - 2x12,5 GKB A + GKBI H2/2xCW 100 W	IV	IV	spełnia
SDI - 2x12,5 GKBI H2/2xCW 100 W	IV	IV	spełnia
SDI - 2x12,5 GKF DF/2xCW 100 W	IV	IV	spełnia
SDI - 2x12,5 GKFI DFH2/2xCW 100 W	IV	IV	spełnia
SDI - 2x12,5 GKB A + DFH2IR/CW 100 W	IV	IV	spełnia
SDI - 2x12,5 DFH2IR/CW 100 W	IV	IV	spełnia
SDI - 2x15 GKF DF/CW 100 W	IV	IV	spełnia

Tabela Z.7-10. Odporność na uderzenie ciałem miękkim i twardym ścian, sztywność jako podłoże dla płytek ceramicznych SDI - c.d.

Rodzaj ściany <u>SDI</u>	Odporność na utratę przydatności użytkowej od uderzenia ciałem miękkim i twardym, kategoria	Odporność na uszkodzenie konstrukcji od uderzenia ciałem miękkim i twardym, kategoria	Sztywność jako podłoże dla płytek ceramicznych, brak uszkodzeń
	wg EAD 210005-00-0505		
SDI - 2x15 GKB A +GKBI H2/CW 100	IV	IV	spełnia
SDI - 2x15 GKBI H2/CW 100	IV	IV	spełnia
SDI - 2x15 GKFI DFH2/CW 100	IV	IV	spełnia
SDI - 3x12,5 GKF DF/2xCW 50 W	IV	IV	spełnia
SDI - 3x12,5 GKFI DFH2/2xCW 50 W	IV	IV	spełnia
SDI - 3x12,5 DFH2IR/2xCW 50 W	IV	IV	spełnia
SDI - 3x12,5 GKF DF/2xCW 75 W	IV	IV	spełnia
SDI - 3x12,5 GKFI DFH2/2xCW 75 W	IV	IV	spełnia
SDI - 3x12,5 DFH2IR/2xCW 75 W	IV	IV	spełnia
SDI - 3x12,5 GKF DF/2xCW 100 W	IV	IV	spełnia
SDI - 3x12,5 GKFI DFH2/2xCW 100 W	IV	IV	spełnia
SDI - 3x12,5 DFH2IR/2xCW 100 W	IV	IV	spełnia

Tabela Z.7-11. Odporność od obciążenia mimośrodowego ścian SDI

Rodzaj ściany SDI	Odporność na utratę przydatności użytkowej od obciążenia mimośrodowego, kategoria	Odporność na uszkodzenie konstrukcji od obciążenia mimośrodowego, kategoria
	wg EAD 210005-00-0505	
SDI - 2x12,5 GKB A/2xCW 50 W	A	-
SDI - 2x12,5 GKB A + GKBI H2/2xCW 50 W	A	-
SDI - 2x12,5 GKBI H2/2xCW 50 W	A	-
SDI - 2x12,5 GKF DF/2xCW 50 W	A	A
SDI - 2x12,5 GKFI DFH2/2xCW 50 W	A	A
SDI - 2x12,5 GKB A + DFH2IR/2xCW 50 W	A	A
SDI - 2x12,5 DFH2IR/2xCW 50 W	A	A
SDI - 2x15 GKF DF/2xCW 50	A	A
SDI - 2x15 GKFI DFH2/2xCW 50	A	A
SDI - 2x12,5 GKB A/2xCW 75 W	A	
SDI - 2x12,5 GKB A + GKBI H2/2xCW 75 W	A	
SDI - 2x12,5 GKBI H2/2xCW 75 W	A	-
SDI - 2x12,5 GKF DF/2xCW 75 W	A	A
SDI - 2x12,5 GKFI DFH2/2xCW 75 W	A	A
SDI - 2x12,5 GKB A + DFH2IR/2xCW 75 W	A	A
SDI - 2x12,5 DFH2IR/2xCW 75 W	A	A
SDI - 2x15 GKF DF/2xCW 75	A	A
SDI - 2x15 GKFI DFH2/2xCW 75	A	A
SDI - 2x12,5 GKB A/2xCW 100 W	A	-
SDI - 2x12,5 GKB A + GKBI H2/2xCW 100 W	A	-
SDI - 2x12,5 GKBI H2/2xCW 100 W	A	-
SDI - 2x12,5 GKF DF/2xCW 100 W	A	A
SDI - 2x12,5 GKFI DFH2/2xCW 100 W	A	A
SDI - 2x12,5 GKB A + DFH2IR/CW 100 W	A	A
SDI - 2x12,5 DFH2IR/CW 100 W	A	A
SDI - 2x15 GKF DF/CW 100	A	A

Tabela Z.7-11. Odporność od obciążenia mimośrodowego ścian SDI - c.d.

Rodzaj ściany SDI	Odporność na utratę przydatności użytkowej od obciążenia mimośrodowego, kategoria	Odporność na uszkodzenie konstrukcji od obciążenia mimośrodowego, kategoria
	wg EAD 210005-00-0505	
SDI - 2x15 GKFI DFH2/CW 100	A	A
SDI - 3x12,5 GKB A + GKBI H2/2xCW 50 W	A	A
SDI - 3x12,5 GKBI H2/2xCW 50 W	A	A
SDI - 3x12,5 GKF DF/2xCW 50 W	A	A
SDI - 3x12,5 GKFI DFH2/2xCW 50 W	A	A
SDI - 3x12,5 GKB A + DFH2IR/2xCW 50 W	A	A
SDI - 3x12,5 DFH2IR/2xCW 50 W	A	A
SDI - 3x12,5 GKB A + GKBI H2/2xCW 75 W	A	A
SDI - 3x12,5 GKBI H2/2xCW 75 W	A	A
SDI - 3x12,5 GKF DF/2xCW 75 W	A	A
SDI - 3x12,5 GKFI DFH2/2xCW 75 W	A	A
SDI - 3x12,5 GKB A + DFH2IR/2xCW 75 W	A	A
SDI - 3x12,5 DFH2IR/2xCW 75 W	A	A
SDI - 3x12,5 GKB A + GKBI H2/2xCW 100 W	A	A
SDI - 3x12,5 GKBI H2/2xCW 100 W	A	A
SDI - 3x12,5 GKF DF/2xCW 100 W	A	A
SDI - 3x12,5 GKFI DFH2/2xCW 100 W	A	A
SDI - 3x12,5 GKB A + DFH2IR/2xCW 100 W	A	A
SDI - 3x12,5 DFH2IR/2xCW 100 W	A	A

Tabela Z.7-12. Izolacyjność akustyczna od dźwięków powietrznych ścian SDI

Rodzaj ściany SDI	Izolacyjność akustyczna od dźwięków powietrznych, dB ¹⁾ (wg PN-EN ISO 10140-2:2021-1 i EN ISO 717- 1:2013-8)		
	R _w	C	C _{tr}
SDI - 2x12,5 GKB A/2xCW 50 W 50	55	-3	-9
SDI - 2x12,5 GKB A + GKBI H2/2xCW 50 W 50	55	-3	-9
SDI - 2x12,5 GKBI H2/2xCW 50 W 50	55	-3	-9
SDI - 2x12,5 DFH2IR/2xCW 50 W 50	56	-2	-6
SDI - 2x12,5 GKB A/2xCW 75 W 75	55	-4	-11
SDI - 2x12,5 GKB A + GKBI H2/2xCW 75 W 75	55	-4	-11
SDI - 2x12,5 GKBI H2/2xCW 75 W 75	55	-4	-11
SDI - 2x12,5 DFH2IR/2xCW 75 W 75	61	-2	-7
SDI - 2x12,5 GKB A/2xCW 100 W 100	55	-2	-8
SDI - 2x12,5 GKB A + GKBI H2/2xCW 100 W 100	55	-2	-8
SDI - 2x12,5 GKBI H2/2xCW 100 W 100	55	-2	-8
SDI - 2x12,5 DFH2IR/CW 100 W 100	59	-2	-7

Tabela Z.7-13. Charakterystyka i odporność ogniowa ścian SDW (wg PN-EN 13501-2)

Rodzaj ściany SDW	Odporność ogniowa, klasa	Grubość wypełnienia [mm]	Maksymalna wysokość [mm]
SDW - 2x12,5 GKB A+GKF DF/CW100/300 W 100	EI 30	100	9000
SDW - 2x12,5 GKB A+GKF DF/CW100/400 W 100	EI 30	100	7700
SDW - 2x12,5 GKF DF/CW100/300 W 100	EI 60	100	9000
SDW - 2x12,5 GKFI DFH2/CW100/300 W 100	EI 60	100	9000
SDW - 2x12,5 GKF DFH2IR/CW100/300 W 100	EI 60	100	9000
SDW - 3x12,5 GKF DF/CW100/300 W 100	EI 120	100	9000
SDW - 3x12,5 GKFI DFH2/CW100/300 W 100	EI 120	100	9000
SDW - 3x12,5 GKF DFH2IR/CW100/300 W 100	EI 120	100	9000
SDW - 3x15 GKF DF/CW100/300 W 100	EI 120	100	10000
SDW - 3x15 GKFI DFH2/CW100/300 W 100	EI 120	100	10000
SDW - 2x12,5 GKF DF/CW100+CW100/600 W 100	EI 60	100	9000
SDW - 2x12,5 GKFI DFH2/CW 100+CW100/600 W 100	EI 60	100	9000
SDW - 2x12,5 DFH2IR/CW 100+CW100/600 W 100*	EI 60	100	9000
SDW - 2x12,5 GKF DF/CW 100+CW100/400 W 100	EI 60	100	10000
SDW - 2x12,5 GKFI DFH2/CW 100+CW100/400 W 100	EI 60	100	10000
SDW - 2x12,5 DFH2IR/CW 100+CW100/400 W 100	EI 60	100	10000

Tabela Z.7-13. Charakterystyka i odporność ogniowa ścian SDW (wg PN-EN 13501-2) – c.d.

Rodzaj ściany SDW	Odporność ogniowa, klasa	Grubość wypełnienia [mm]	Maksymalna wysokość [mm]
SDW - 3x12,5 GKF DF/CW100+CW100/600 W 100	EI 120	100	9000
SDW - 3x12,5 GKFI DFH2/CW100+CW100/600 W 100	EI 120	100	9000
SDW - 3x12,5 DFH2IR/CW100+CW100/6 00 W 100	EI 120	100	9000
SDW - 3x12,5 GKF DF/CW100+CW100/400 W 100	EI 120	100	10000
SDW - 3x12,5 GKFI DFH2/CW100+CW100/400 W 100	EI 120	100	10000
SDW - 3x12,5 DFH2IR/CW100+CW100/4 00 W 100	EI 120	100	10000
SDW - 3x15 GKF DF/CW100+CW100/600 W 100	EI 120	100	10000
SDW - 3x15 GKFI DFH2/CW100+CW100/600 W 100	EI 120	100	10000
SDW - 3x15 GKF DF/CW100+CW100/400 W 100	EI 120	100	11000
SDW - 3x15 GKFI DFH2/CW100+CW100/400 W 100	EI 120	100	11000

Tabela Z.7-14. Odporność na uderzenie ciałem miękkim i twardym ścian, sztywność jako podłoże dla płytek ceramicznych SDW

Rodzaj ściany SDW	Odporność na utratę przydatności użytkowej od uderzenia ciałem miękkim i twardym, kategoria	Odporność na uszkodzenie konstrukcji od uderzenia ciałem miękkim i twardym, kategoria	Sztywność jako podłoże dla płytek ceramicznych, brak uszkodzeń
	wg EAD 210005-00-0505		
SDW	Nie badano		

Tabela Z.7-14. Odporność na uderzenie ciałem miękkim i twardym ścian, sztywność jako podłoże dla płytek ceramicznych SDW - c.d.

Rodzaj ściany SDW	Odporność na utratę przydatności użytkowej od uderzenia ciałem miękkim i twardym, kategoria	Odporność na uszkodzenie konstrukcji od uderzenia ciałem miękkim i twardym, kategoria	Sztywność jako podłoże dla płytek ceramicznych, brak uszkodzeń
	wg EAD 210005-00-0505		
SDW	Nie badano		

Tabela Z.7-15. Odporność od obciążenia mimośrodowego ścian SDW

Rodzaj ściany SDW	Odporność na utratę przydatności użytkowej od obciążenia mimośrodowego, kategoria	Odporność na uszkodzenie konstrukcji od obciążenia mimośrodowego, kategoria
	wg EAD 210005-00-0505	
SDW	Nie badano	

Tabela Z.7-15. Odporność od obciążenia mimośrodowego ścian SDW – c.d.

Rodzaj ściany SDW	Odporność na utratę przydatności użytkowej od obciążenia mimośrodowego, kategoria	Odporność na uszkodzenie konstrukcji od obciążenia mimośrodowego, kategoria
	wg EAD 210005-00-0505	
SDW	Nie badano	

Tabela Z.7-16. Charakterystyka ścian SDK (wg PN-EN 13501-2)

Rodzaj ściany SDK	Odporność ogniowa, klasa	Grubość wypełnienia [mm]	Maksymalna wysokość [mm]
SDK - 2x6,5 GKB A/CW 50 (W)	-	0	4000
SDK - 2x6,5 GKB A/CW 75 (W)	-	0	4500
SDK - 3x6,5 GKB A/CW 50 (W)	-	0	4000
SDK - 3x6,5 GKB A/CW 75 (W)	-	0	4500
SDK - 4x6,5 GKB A/CW 50 (W)	-	0	4800
SDK - 4x6,5 GKB A/CW 75 (W)	-	0	6500

Tabela Z.7-17. Odporność na uderzenie ciałem miękkim i twardym ścian, sztywność jako podłoże dla płytek ceramicznych SDK

Rodzaj ściany SDK	Odporność na utratę przydatności użytkowej od uderzenia ciałem miękkim i twardym, kategoria	Odporność na uszkodzenie konstrukcji od uderzenia ciałem miękkim i twardym, kategoria	Sztywność jako podłoże dla płytek ceramicznych, brak uszkodzeń
	wg EAD 210005-00-0505		
SDK	Nie badano		

Tabela Z.7-18. Odporność od obciążenia mimośrodowego ścian SDK

Rodzaj ściany SDK	Odporność na utratę przydatności użytkowej od obciążenia mimośrodowego, kategoria	Odporność na uszkodzenie konstrukcji od obciążenia mimośrodowego, kategoria
	wg EAD 210005-00-0505	
SDK	Nie badano	

Tabela Z.7-19. Odporność ogniowa ścian SO

Rodzaj ściany SO	Odporność ogniowa, klasa	Grubość wypełnienia [mm]	Maksymalna wysokość [mm]
SO - 1x12,5 GKB A/CW50 (W)	-	-	2300
SO - 1x12,5 ACO A/CW50 (W)	-	-	2300
SO - 1x12,5 GKBI H2/CW50 (W)	-	-	2300
SO - 1x12,5 GKF DF/CW50 (W)	-	-	2300
SO - 1x12,5 GKFI DFH2/CW50 (W)	-	-	2300
SO - 1x12,5 DFH2IR/CW50 (W)	-	-	2300
SO - 1x15 GKF DF/CW50 (W)	-	-	2300
SO - 1x15 GKFI DFH2/CW50 (W)	-	-	2300
SO - 1x12,5 GKB A/CW75 (W)	-	-	3100
SO - 1x12,5 GKBI H2/CW75 (W)	-	-	3100
SO - 1x12,5 GKF DF/CW75 (W)	-	-	3100
SO - 1x12,5 GKFI DFH2/CW75 (W)	-	-	3100
SO - 1x12,5 DFH2IR/CW75 (W)	-	-	3100
SO - 1x15 GKF DF/CW75 (W)	-	-	3100
SO - 1x15 GKFI DFH2/CW75 (W)	-	-	3100
SO - 1x12,5 GKB A/CW100 (W)	-	-	4000
SO - 1x12,5 GKBI H2/CW100 (W)	-	-	4000
SO - 1x12,5 GKF DF/CW100 (W)	-	-	4000
SO - 1x12,5 GKFI DFH2/CW100 (W)	-	-	4000
SO - 1x12,5 DFH2IR/CW100 (W)	-	-	4000
SO - 1x15 GKF DF/CW100 (W)	-	-	4000
SO - 1x15 GKFI DFH2/CW100 (W)	-	-	4000

Tabela Z.7-19. Odporność ogniowa ścian SO - ciąg dalszy

Rodzaj ściany SO	Odporność ogniowa, klasa	Grubość wypełnienia [mm]	Maksymalna wysokość [mm]
SO - 2x12,5 GKB A/CW50 (W)	-	-	3000
SO - 2x12,5 ACO A/CW50 (W)	-	-	3000
SO - 2x12,5 GKBI H2/CW50 (W)	-	-	3000
SO - 2x12,5 GKF DF/CW50	EI 30	0	3000
SO - 2x12,5 GKFI DFH2/CW50	EI 30	0	3000
SO - 2x12,5 DFH2IR/CW50	EI 30	0	3000
SO - 2x15 GKF DF/CW50	EI 60	0	3000
SO - 2x15 GKFI DFH2/CW50	EI 60	0	3000
SO - 2x12,5 GKB A/CW75 (W)	-	-	4000
SO - 2x12,5 GKBI H2/CW75 (W)	-	-	4000
SO - 2x12,5 GKF DF/CW75	EI 30	0	4000
SO - 2x12,5 GKFI DFH2/CW75	EI 30	0	4000
SO - 2x12,5 DFH2IR/CW75	EI 30	0	4000
SO - 2x15 GKF DF/CW75	EI 60	0	4000
SO - 2x15 GKFI DFH2/CW75	EI 60	0	4000
SO - 2x12,5 GKB A/CW100 (W)	-	-	4500
SO - 2x12,5 GKBI H2/CW100 (W)	-	-	4500
SO - 2x12,5 GKF DF/CW100	EI 30	0	4500
SO - 2x12,5 GKFI DFH2/CW100	EI 30	0	4500
SO - 2x12,5 DFH2IR/CW100	EI 30	0	4500
SO - 2x15 GKF DF/CW100	EI 60	0	4500
SO - 2x15 GKFI DFH2/CW100	EI 60	0	4500

Tabela Z.7-19. Odporność ogniowa ścian SO - ciąg dalszy

Rodzaj ściany SO	Odporność ogniowa, klasa	Grubość wypełnienia [mm]	Maksymalna wysokość [mm]
SO - 3x12,5 GKF DF/CW50	EI 60	0	3100
SO - 3x12,5 GKFI DFH2/CW50	EI 60	0	3100
SO - 3x12,5 DFH2IR/CW50	EI 60	0	3100
SO - 1x15+2x12,5 GKF DF/CW50	EI 90	0	3100
SO - 1x15+2x12,5 GKFI DFH2/CW50	EI 90	0	3100
SO - 3x12,5 GKF DF/CW75	EI 60	0	4500
SO - 3x12,5 GKFI DFH2/CW75	EI 60	0	4500
SO - 3x12,5 DFH2IR/CW75	EI 60	0	4500
SO - 1x15+2x12,5 GKF DF/CW75	EI 90	0	4500
SO - 1x15+2x12,5 GKFI DFH2/CW75	EI 90	0	4500
SO - 3x12,5 GKF DF/CW100	EI 60	0	4600
SO - 3x12,5 GKFI DFH2/CW100	EI 60	0	4600
SO - 3x12,5 DFH2IR/CW100	EI 60	0	4600
SO - 1x15+2x12,5 GKF DF/CW100	EI 90	0	4600
SO - 1x15+2x12,5 GKFI DFH2/CW100	EI 90	0	4600
SO - 2x15+2x12,5 GKF DF/CW50	EI 120	0	3100
SO - 2x15+2x12,5 GKFI DFH2/CW50	EI 120	0	3100
SO - 2x15+2x12,5 GKF DF/CW75	EI 120	0	4500
SO - 2x15+2x12,5 GKFI DFH2/CW75	EI 120	0	4500
SO - 2x15+2x12,5 GKF DF/CW100	EI 120	0	4600
SO - 2x15+2x12,5 GKFI DFH2/CW100	EI 120	0	4600

Tabela Z.7-20. Odporność na uderzenie ciałem miękkim i twardym ścian, sztywność jako podłoże dla płytek ceramicznych SO

Rodzaj ściany SO	Odporność na utratę przydatności użytkowej od uderzenia ciałem miękkim i twardym, kategoria	Odporność na uszkodzenie konstrukcji od uderzenia ciałem miękkim i twardym, kategoria	Sztywność jako podłoże dla płytek ceramicznych, brak uszkodzeń
	wg EAD 210005-00-0505		
SO 1x12,5 GKB A/CW 50 (5400*H2300)	I	I	-
SO - 1x12,5 ACO A/CW50 (W)	I	I	-
SO - 1x12,5 GKBI H2/CW50 (W)	I	I	-
SO - 1x12,5 GKF DF/CW50 (W)	I	I	-
SO - 1x12,5 GKFI DFH2/CW50 (W)	I	I	-
SO - 1x12,5 DFH2IR/CW50 (W)	I	I	-
SO - 1x15 GKF DF/CW50 (W)	I	I	-
SO - 1x15 GKFI DFH2/CW50 (W)	I	I	-
SO 2x12,5 GKB A/CW 50 (5400*H3000)	III	III	-
SO - 2x12,5 ACO A/CW50 (W)	III	III	-
SO - 2x12,5 GKBI H2/CW50 (W)	III	III	-
SO - 2x12,5 GKF DF/CW50 (W)	III	III	-
SO - 2x12,5 GKFI DFH2/CW50 (W)	III	III	-
SO - 2x12,5 DFH2IR/CW50 (W)	III	III	-
SO - 2x15 GKF DF/CW50 (W)	III	III	-
SO - 2x15 GKFI DFH2/CW50 (W)	III	III	-
SO - 3x12,5 GKF DF/CW50 (W)	III	III	-
SO - 3x12,5 GKFI DFH2/CW50 (W)	III	III	-
SO - 3x12,5 DFH2IR/CW50 (W)	III	III	-
SO - 1x15+2x12,5 GKF DF/CW50 (W)	III	III	-
SO - 1x15+2x12,5 GKFI DFH2/CW50 (W)	III	III	-

Tabela Z.7-20. Odporność na uderzenie ciałem miękkim i twardym ścian, sztywność jako podłoże dla płytek ceramicznych SO - c.d.

Rodzaj ściany SO	Odporność na utratę przydatności użytkowej od uderzenia ciałem miękkim i twardym, kategoria	Odporność na uszkodzenie konstrukcji od uderzenia ciałem miękkim i twardym, kategoria	Sztywność jako podłoże dla płytek ceramicznych, brak uszkodzeń
	wg EAD 210005-00-0505		
SO - 2x15+2x12,5 GKF DF/CW50 (W)	III	III	-
SO - 2x15+2x12,5 GKFI DFH2/CW50 (W)	III	III	-
SO 1x12,5 GKB A/CW 75 (5400*H3500)	I	I	-
SO - 1x12,5 GKBI H2/CW75 (W)	I	I	-
SO - 1x12,5 GKF DF/CW75 (W)	I	I	-
SO - 1x12,5 GKFI DFH2/CW75 (W)	I	I	-
SO - 1x12,5 DFH2IR/CW75 (W)	I	I	-
SO - 1x15 GKF DF/CW75 (W)	I	I	-
SO - 1x15 GKFI DFH2/CW75 (W)	I	I	-
SO 2x12,5 GKB A/CW 75 (5400*H4000)	III	III	-
SO - 2x12,5 GKBI H2/CW75 (W)	III	III	-
SO - 2x12,5 GKF DF/CW75 (W)	III	III	-
SO - 2x12,5 GKFI DFH2/CW75 (W)	III	III	-
SO - 2x12,5 DFH2IR/CW75 (W)	III	III	-
SO - 2x15 GKF DF/CW75 (W)	III	III	-
SO - 2x15 GKFI DFH2/CW75 (W)	III	III	-
SO - 3x12,5 GKF DF/CW75 (W)	III	III	-
SO - 3x12,5 GKFI DFH2/CW75 (W)	III	III	-
SO - 3x12,5 DFH2IR/CW75 (W)	III	III	-
SO - 1x15+2x12,5 GKF DF/CW75 (W)	III	III	-
SO - 1x15+2x12,5 GKFI DFH2/CW75 (W)	III	III	-

Tabela Z.7-20. Odporność na uderzenie ciałem miękkim i twardym ścian, sztywność jako podłoże dla płytek ceramicznych SO – c.d.

Rodzaj ściany SO	Odporność na utratę przydatności użytkowej od uderzenia ciałem miękkim i twardym, kategoria	Odporność na uszkodzenie konstrukcji od uderzenia ciałem miękkim i twardym, kategoria	Sztywność jako podłoże dla płytek ceramicznych, brak uszkodzeń
	wg EAD 210005-00-0505		
SO - 2x15+2x12,5 GKF DF/CW75 (W)	III	III	-
SO - 2x15+2x12,5 GKFI DFH2/CW75 (W)	III	III	-
SO 1x12,5 GKB A/CW 100 (5400*H4000)	I	I	-
SO - 1x12,5 GKB A/CW100 (W)	I	I	-
SO - 1x12,5 GKBI H2/CW100 (W)	I	I	-
SO - 1x12,5 GKF DF/CW100 (W)	I	I	-
SO - 1x12,5 GKFI DFH2/CW100 (W)	I	I	-
SO - 1x12,5 DFH2IR/CW100 (W)	I	I	-
SO - 1x15 GKF DF/CW100 (W)	I	I	-
SO 2x12,5 GKB A/CW 100 (5400*H4500)	III	III	-
SO - 2x12,5 GKBI H2/CW100 (W)	III	III	-
SO - 2x12,5 GKF DF/CW100 (W)	III	III	-
SO - 2x12,5 GKFI DFH2/CW100 (W)	III	III	-
SO - 2x12,5 DFH2IR/CW100 (W)	III	III	-
SO - 2x15 GKF DF/CW100 (W)	III	III	-
SO - 2x15 GKFI DFH2/CW100 (W)	III	III	-
SO - 3x12,5 GKF DF/CW100 (W)	III	III	-
SO - 3x12,5 GKFI DFH2/CW100 (W)	III	III	-
SO - 3x12,5 DFH2IR/CW100 (W)	III	III	-
SO - 1x15+2x12,5 GKF DF/CW100 (W)	III	III	-
SO - 1x15+2x12,5 GKFI DFH2/CW100 (W)	III	III	-
SO - 2x15+2x12,5 GKF DF/CW100 (W)	III	III	-
SO - 2x15+2x12,5 GKFI DFH2/CW100 (W)	III	III	-

Tabela Z.7-21. Odporność od obciążenia mimośrodowego ścian SO

Rodzaj ściany SO	Odporność na utratę przydatności użytkowej od obciążenia mimośrodowego, kategoria	Odporność na uszkodzenie konstrukcji od obciążenia mimośrodowego, kategoria
	wg EAD 210005-00-0505	
SO 1x12,5 GKB A/CW 50 (W) (5400*H2300)	-	-
SO 2x12,5 GKB A/CW 50 (W) (5400*H3000)	A	-
SO 1x12,5 GKB A/CW 75 (W) (5400*H3500)	-	-
SO 2x12,5 GKB A/CW 75 (W) (5400*H4000)	A	-
SO 1x12,5 GKB A/CW 100 (W) (5400*H4000)	-	-
SO 2x12,5 GKB A/CW 100 (W) (5400*H4500)	A	-

Tabela Z.7-22. Izolacyjność akustyczna od dźwięków powietrznych ścian SO

Rodzaj ściany SO	Izolacyjność akustyczna od dźwięków powietrznych, dB ¹⁾ (wg PN-EN ISO 10140-2:2021-1 i EN ISO 717-1:2013-8)		
	R _w	R _w	R _w
SO - 1x12,5 ACO A/CW50 W 50	35	-1	-5
SO - 1x12,5 DFH2IR/CW50 W 50	37	-2	-5
SO - 2x12,5 GKB A/CW50 W 50	36	-2	-6
SO - 2x12,5 ACO A/CW50 W 50	40	-1	-5
SO - 2x12,5 GKB A+ACO A/CW50 W 50	38	-1	-4
SO - 2x12,5 GKBI H2/CW50 W 50	36	-2	-6
SO - 2x12,5 DFH2IR/CW50 W 50	41	-1	-4
SO - 2x12,5 GKB A+GKBI H2/CW50 W 50	36	-2	-5
SO - 2x12,5 GKB A/CW75 W 75	37	-1	-6
SO - 2x12,5 GKB A+ACO A/CW75 W 75	40	-1	-5
SO - 2x12,5 GKB A+DFH2IR/CW75 W 75	43	-1	-5
SO - 2x12,5 GKBI H2/CW75 W 75	37	-1	-6
SO - 2x12,5 GKB A/CW100 W 100	39	-2	-7
SO - 2x12,5 GKB A+ACO A/CW100 W 100	42	-2	-6
SO - 2x12,5 GKBI H2/CW100 W 100	39	-2	-7

**Załącznik 8 - Maksymalne dopuszczalne wysokości dla ścian działowych NORGIPS
z uwagi na badania statyczne**

Tabela Z8-1. Maksymalne dopuszczalne wysokości dla ścian działowych NORGIPS

Rodzaj ściany	Rozstaw profili [mm]	Dopuszczalna wysokość [m]				
		Obciążenie powierzchniowe [Pa]			Obciążenie liniowe [N/m]	
		150	200	250	500	1000
SD-1xg-k CW 50	600	3,36	3,05	2,83	3,36	2,83
SD-1xg-k CW 50	400	4,10	3,72	3,45	4,10	3,45
SD-1xg-k CW 50	300	4,83	4,39	4,08	4,83	4,08
SD-1xg-k CW 75	600	4,45	4,05	3,76	4,45	3,76
SD-1xg-k CW 75	400	5,07	4,60	4,27	5,07	4,27
SD-1xg-k CW 75	300	5,68	5,16	4,79	5,68	4,79
SD-1xg-k CW 100	600	5,83	5,30	4,92	5,83	4,92
SD-1xg-k CW 100	400	6,26	5,69	5,28	6,26	5,28
SD-1xg-k CW 100	300	6,69	6,08	5,64	6,69	5,64
SD-2xg-k CW 50	600	4,22	3,84	3,56	4,22	3,56
SD-2xg-k CW 50	400	4,86	4,41	4,10	4,86	4,10
SD-2xg-k CW 50	300	5,49	4,99	4,63	5,49	4,63
SD-2xg-k CW 75	600	5,831	5,30	4,92	5,83	4,92
SD-2xg-k CW 75	400	7,00	6,36	5,90	7,00	5,90
SD-2xg-k CW 75	300	8,16	7,42	6,89	8,16	6,89
SD-2xg-k CW 100	600	6,48	5,89	5,47	6,48	5,47
SD-2xg-k CW 100	400	7,78	7,07	6,56	7,78	6,56
SD-2xg-k CW 100	300	9,08	8,25	7,66	9,08	7,66
SD-3xg-k CW 50	600	4,44	4,03	3,74	4,44	3,74
SD-3xg-k CW 50	400	4,88	4,43	4,12	4,88	4,12
SD-3xg-k CW 50	300	5,86	5,32	4,94	5,86	4,94
SD-3xg-k CW 75	600	6,41	5,83	5,41	6,41	5,41
SD-3xg-k CW 75	400	7,06	6,41	5,95	7,06	5,95
SD-3xg-k CW 75	300	8,34	7,58	7,03	8,34	7,03
SD-3xg-k CW 100	600	6,60	6,00	5,57	6,60	5,57
SD-3xg-k CW 100	400	7,92	7,20	6,68	7,92	6,68
SD-3xg-k CW 100	300	9,24	8,40	7,80	9,24	7,80
SD-1xg-k CW 50+CW 50	600	4,13	3,76	3,49	4,13	3,49
SD-1xg-k CW 50+CW 50	400	4,96	4,51	4,18	4,96	4,18
SD-1xg-k CW 50+CW 50	300	5,79	5,26	4,88	5,79	4,88
SD-1xg-k CW75+CW 75	600	5,51	5,00	4,64	5,51	4,64

Tabela Z8-2. Maksymalne dopuszczalne wysokości dla ścian działowych NORGIPS

Rodzaj ściany	Rozstaw profili [mm]	Dopuszczalna wysokość [m]				
		Obciążenie powierzchniowe [Pa]			Obciążenie liniowe [N/m]	
		150	200	250	500	1000
SD-1xg-k CW 75+CW 75	400	6,06	5,50	5,11	6,06	5,11
SD-1xg-k CW 75+CW 75	300	6,33	5,75	5,34	6,33	5,34
SD-1xg-k CW 100+CW 100	600	6,86	6,24	5,79	6,86	5,79
SD-1xg-k CW 100+CW 100	400	8,24	7,48	6,95	8,24	6,95
SD-1xg-k CW 100+CW 100	300	8,92	8,11	7,53	8,92	7,53
SD-2xg-k CW 50+CW 50	600	4,86	4,41	4,10	4,86	4,10
SD-2xg-k CW 50+CW 50	400	5,59	5,08	4,71	5,59	4,71
SD-2xg-k CW 50+CW 50	300	5,83	5,30	4,92	5,83	4,92
SD-2xg-k CW 75+CW 75	600	6,19	5,62	5,22	6,19	5,22
SD-2xg-k CW 75+CW 75	400	6,90	6,27	5,82	6,90	5,82
SD-2xg-k CW 75+CW 75	300	8,05	7,31	6,79	8,05	6,79
SD-2xg-k CW 100+CW 100	600	7,34	6,66	6,19	7,34	6,19
SD-2xg-k CW 100+CW 100	400	8,44	7,66	7,11	8,44	7,11
SD-2xg-k CW 100+CW 100	300	10,27	9,33	8,66	10,27	8,66
SD-3xg-k CW 50+CW 50	600	5,10	4,64	4,30	5,10	4,30
SD-3xg-k CW 50+CW 50	400	5,87	5,33	4,95	5,87	4,95
SD-3xg-k CW 50+CW 50	300	6,12	5,56	5,16	6,12	5,16
SD-3xg-k CW 75+CW 75	600	7,12	6,47	6,00	7,12	6,00
SD-3xg-k CW 75+CW 75	400	8,19	7,44	6,91	8,19	6,91
SD-3xg-k CW 75+CW 75	300	8,90	8,09	7,51	8,90	7,51
SD-3xg-k CW 100+CW 100	600	8,50	7,72	7,17	8,50	7,17
SD-3xg-k CW 100+CW 100	400	10,20	9,27	8,60	10,20	8,60
SD-3xg-k CW 100+CW 100	300	11,05	10,04	9,32	11,05	9,32
SD-1xg-k 2xCW 50	600	3,53	3,21	2,98	3,53	2,98
SD-1xg-k 2xCW 50	400	4,30	3,91	3,63	4,30	3,63
SD-1xg-k 2xCW 50	300	5,07	4,61	4,28	5,07	4,28
SD-1xg-k 2xCW 75	600	4,68	4,25	3,94	4,68	3,94
SD-1xg-k 2xCW 75	400	5,32	4,83	4,49	5,32	4,49
SD-1xg-k 2xCW 75	300	5,96	5,42	5,03	5,96	5,03
SD-1xg-k 2xCW 100	600	6,12	5,56	5,16	6,12	5,16
SD-1xg-k 2xCW 100	400	6,57	5,97	5,54	6,57	5,54
SD-1xg-k 2xCW 100	300	7,02	6,38	5,92	7,02	5,92
SD-2xg-k 2xCW 50	600	4,44	4,03	3,74	4,44	3,74
SD-2xg-k 2xCW 50	400	5,10	4,63	4,30	5,10	4,30
SD-2xg-k 2xCW 50	300	5,77	5,24	4,86	5,77	4,86

Tabela Z8-3. Maksymalne dopuszczalne wysokości dla ścian działowych NORGIPS

Rodzaj ściany	Rozstaw profili [mm]	Dopuszczalna wysokość [m]				
		Obciążenie powierzchniowe [Pa]			Obciążenie liniowe [N/m]	
		150	200	250	500	1000
SD-2xg-k 2xCW 75	600	6,12	5,56	5,16	6,12	5,16
SD-2xg-k 2xCW 75	400	7,35	6,68	6,20	7,35	6,20
SD-2xg-k 2xCW 75	300	8,57	7,79	7,23	8,57	7,23
SD-2xg-k 2xCW 100	600	6,81	6,18	5,74	6,81	5,74
SD-2xg-k 2xCW 100	400	8,17	7,42	6,89	8,17	6,89
SD-2xg-k 2xCW 100	300	9,53	8,66	8,04	9,53	8,04
SD-3xg-k 2xCW 50	600	4,66	4,23	3,93	4,66	3,93
SD-3xg-k 2xCW 50	400	5,12	4,65	4,32	5,12	4,32
SD-3xg-k 2xCW 50	300	6,15	5,59	5,19	6,15	5,19
SD-3xg-k 2xCW 75	600	6,74	6,12	5,68	6,74	5,68
SD-3xg-k 2xCW 75	400	7,41	6,73	6,25	7,41	6,25
SD-3xg-k 2xCW 75	300	8,76	7,95	7,38	8,76	7,38
SD-3xg-k 2xCW 100	600	6,93	6,30	5,85	6,93	5,85
SD-3xg-k 2xCW 100	400	8,32	7,56	7,02	8,32	7,02
SD-3xg-k 2xCW 100	300	9,71	8,82	8,19	9,71	8,19
SD-1xg-k 2xCW 50+CW 50	600	4,34	3,94	3,66	4,34	3,66
SD-1xg-k 2xCW 50+CW 50	400	5,21	4,73	4,39	5,21	4,39
SD-1xg-k 2xCW 50+CW 50	300	6,08	5,52	5,13	6,08	5,13
SD-1xg-k 2xCW 75+CW 75	600	5,78	5,25	4,88	5,78	4,88
SD-1xg-k 2xCW 75+CW 75	400	6,36	5,78	5,36	6,36	5,36
SD-1xg-k 2xCW 75+CW 75	300	6,65	6,04	5,61	6,65	5,61
SD-1xg-k 2xCW 100+CW 100	600	7,21	6,55	6,08	7,21	6,08
SD-1xg-k 2xCW 100+CW 100	400	8,65	7,86	7,29	8,65	7,29
SD-1xg-k 2xCW 100+CW 100	300	9,37	8,51	7,90	9,37	7,90
SD-2xg-k 2xCW 50+CW 50	600	5,10	4,64	4,30	5,10	4,30
SD-2xg-k 2xCW 50+CW 50	400	5,87	5,33	4,95	5,87	4,95
SD-2xg-k 2xCW 50+CW 50	300	6,12	5,56	5,16	6,12	5,16
SD-2xg-k 2xCW 75+CW 75	600	6,50	5,91	5,48	6,50	5,48
SD-2xg-k 2xCW 75+CW 75	400	7,25	6,59	6,11	7,25	6,11
SD-2xg-k 2xCW 75+CW 75	300	8,45	7,68	7,13	8,45	7,13
SD-2xg-k 2xCW 100+CW 100	600	7,70	7,00	6,50	7,70	6,50
SD-2xg-k 2xCW 100+CW 100	400	8,86	8,05	7,47	8,86	7,47
SD-2xg-k 2xCW 100+CW 100	300	10,78	9,80	9,09	10,78	9,09
SD-3xg-k 2xCW 50+CW 50	600	5,36	4,87	4,52	5,36	4,52
SD-3xg-k 2xCW 50+CW 50	400	6,16	5,60	5,20	6,16	5,20
SD-3xg-k 2xCW 50+CW 50	300	6,43	5,84	5,42	6,43	5,42

Tabela Z8-4. Maksymalne dopuszczalne wysokości dla ścian działowych

Rodzaj ściany	Rozstaw profili [mm]	Dopuszczalna wysokość [m]				
		Obciążenie powierzchniowe [Pa]			Obciążenie liniowe [N/m]	
		150	200	250	500	1000
SD-3xg-k 2xCW 75+CW 75	600	7,48	6,79	6,31	7,48	6,31
SD-3xg-k 2xCW 75+CW 75	400	8,60	7,81	7,25	8,60	7,25
SD-3xg-k 2xCW 75+CW 75	300	9,34	8,49	7,88	9,34	7,88
SD-3xg-k 2xCW 100+CW	600	8,93	8,11	7,53	8,93	7,53
SD-3xg-k 2xCW 100+CW	400	10,71	9,73	9,03	10,71	9,03
SD-3xg-k 2xCW 100+CW	300	11,60	10,54	9,79	11,60	9,79
SO-1xg-k CW 50	600	2,32	2,14	1,98	2,35	1,98
SO-1xg-k CW 50	400	2,87	2,61	2,42	2,87	2,42
SO-1xg-k CW 50	300	3,38	3,07	2,85	3,38	2,85
SO-1xg-k CW 75	600	3,12	2,83	2,63	3,12	2,63
SO-1xg-k CW 75	400	3,55	3,22	2,99	3,55	2,99
SO-1xg-k CW 75	300	3,97	3,61	3,35	3,97	3,35
SO-1xg-k CW 100	600	4,08	3,71	3,44	4,08	3,44
SO-1xg-k CW 100	400	4,38	3,98	3,70	4,38	3,70
SO-1xg-k CW 100	300	4,68	4,25	3,95	4,68	3,95
SO-2xg-k CW 50	600	2,96	2,69	2,49	2,96	2,49
SO-2xg-k CW 50	400	3,40	3,09	2,87	3,40	2,87
SO-2xg-k CW 50	300	3,84	3,49	3,24	3,84	3,24
SO-2xg-k CW 75	600	4,08	3,71	3,44	4,08	3,44
SO-2xg-k CW 75	400	4,90	4,45	4,13	4,90	4,13
SO-2xg-k CW 75	300	5,71	5,19	4,82	5,71	4,82
SO-2xg-k CW 100	600	4,54	4,12	3,83	4,54	3,83
SO-2xg-k CW 100	400	5,45	4,95	4,59	5,45	4,59
SO-2xg-k CW 100	300	6,35	5,77	5,36	6,35	5,36
SO-3xg-k CW 50	600	3,11	2,82	2,62	3,11	2,62
SO-3xg-k CW 50	400	3,42	3,10	2,88	3,42	2,88
SO-3xg-k CW 50	300	4,10	3,72	3,46	4,10	3,46
SO-3xg-k CW 75	600	4,49	4,08	3,79	4,49	3,79
SO-3xg-k CW 75	400	4,94	4,49	4,17	4,94	4,17
SO-3xg-k CW 75	300	5,84	5,30	4,92	5,84	4,92
SO-3xg-k CW 100	600	4,62	4,20	3,90	4,62	3,90

Tabela Z8-5. Maksymalne dopuszczalne wysokości dla ścian działowych

Rodzaj ściany	Rozstaw profili [mm]	Dopuszczalna wysokość [m]				
		Obciążenie powierzchniowe [Pa]			Obciążenie liniowe [N/m]	
		150	200	250	500	1000
SO-3xg-k CW 100	400	5,55	5,04	4,68	5,55	4,68
SO-3xg-k CW 100	300	6,47	5,88	5,46	6,47	5,46
SO-1xg-k CW 50+CW 50	600	2,89	2,63	2,44	2,89	2,44
SO-1xg-k CW 50+CW 50	400	3,47	3,16	2,93	3,47	2,93
SO-1xg-k CW 50+CW 50	300	4,05	3,68	3,42	4,05	3,42
SO-1xg-k CW 75+CW 75	600	3,85	3,50	3,25	3,85	3,25
SO-1xg-k CW 75+CW 75	400	4,24	3,85	3,58	4,24	3,58
SO-1xg-k CW 75+CW 75	300	4,43	4,03	3,74	4,43	3,74
SO-1xg-k CW 100+CW 100	600	4,80	4,37	4,05	4,80	4,05
SO-1xg-k CW 100+CW 100	400	5,77	5,24	4,86	5,77	4,86
SO-1xg-k CW 100+CW 100	300	6,25	5,76	5,27	6,25	5,27
SO-2xg-k CW 50+CW 50	600	3,40	3,09	2,87	3,40	2,87
SO-2xg-k CW 50+CW 50	400	3,91	3,55	3,30	3,91	3,30
SO-2xg-k CW 50+CW 50	300	4,08	3,71	3,44	4,08	3,44
SO-2xg-k CW 75+CW 75	600	4,33	3,94	3,66	4,33	3,66
SO-2xg-k CW 75+CW 75	400	4,83	4,39	4,08	4,83	4,08
SO-2xg-k CW 75+CW 75	300	5,63	5,12	4,75	5,63	4,75
SO-2xg-k CW 100+CW 100	600	5,13	4,67	4,33	5,13	4,33
SO-2xg-k CW 100+CW 100	400	5,90	5,36	4,98	5,90	4,98
SO-2xg-k CW 100+CW 100	300	7,19	6,53	6,06	7,19	6,06
SO-3xg-k CW 50+CW 50	600	3,57	3,24	3,01	3,57	3,01
SO-3xg-k CW 50+CW 50	400	4,11	3,73	3,46	4,11	3,46
SO-3xg-k CW 50+CW 50	300	4,29	3,89	3,61	4,29	3,61
SO-3xg-k CW 75+CW 75	600	4,98	4,53	4,20	4,98	4,20
SO-3xg-k CW 75+CW 75	400	5,73	5,21	4,83	5,73	4,83
SO-3xg-k CW 75+CW 75	300	6,23	5,66	5,25	6,23	5,25
SO-3xg-k CW 100+CW 100	600	5,95	5,41	5,02	5,95	5,02
SO-3xg-k CW 100+CW 100	400	7,14	6,49	6,02	7,14	6,02
SO-3xg-k CW 100+CW 100	300	7,74	7,03	6,52	7,74	6,52

Tabela Z8-6. Maksymalne dopuszczalne wysokości dla ścian działowych

Rodzaj ściany	Rozstaw profili [mm]	Dopuszczalna wysokość [m]				
		Obciążenie powierzchniowe [Pa]			Obciążenie liniowe [N/m]	
		150	200	250	500	1000
SDI-1xg-k 2xCW 50	600	3,88	3,53	3,27	3,88	3,27
SDI-1xg-k 2xCW 50	400	4,73	4,30	3,99	4,73	3,99
SD-1xg-k 2xCW 50	300	5,58	5,07	4,71	5,58	4,71
SDI-1xg-k 2xCW 75	600	5,14	4,67	4,34	5,14	4,34
SDI-1xg-k 2xCW 75	400	5,85	5,32	4,93	5,85	4,93
SDI-1xg-k 2xCW 75	300	6,56	5,96	5,53	6,56	5,53
SDI-1xg-k 2xCW 100	600	6,74	6,12	5,68	6,74	5,68
SDI-1xg-k 2xCW 100	400	7,23	6,57	6,10	7,23	6,10
SDI-1xg-k 2xCW 100	300	7,73	7,02	6,52	7,73	6,52
SDI-2xg-k 2xCW 50	600	4,88	4,43	4,12	4,88	4,12
SDI-2xg-k 2xCW 50	400	5,61	5,10	4,73	5,61	4,73
SDI-2xg-k 2xCW 50	300	6,34	5,76	5,35	6,34	5,35
SDI-2xg-k 2xCW 75	600	6,74	6,12	5,68	6,74	5,68
SDI-2xg-k 2xCW 75	400	8,08	7,34	6,82	8,08	6,82
SDI-2xg-k 2xCW 75	300	9,43	8,57	7,95	9,43	7,95
SDI-2xg-k 2xCW 100	600	7,49	6,80	6,32	7,49	6,32
SDI-2xg-k 2xCW 100	400	8,99	8,16	7,58	8,99	7,58
SDI-2xg-k 2xCW 100	300	10,48	9,52	8,84	10,48	8,84
SDI-3xg-k 2xCW 50	600	5,12	4,65	4,32	5,12	4,32
SDI-3xg-k 2xCW 50	400	5,64	5,12	4,75	5,64	4,75
SDI-3xg-k 2xCW 50	300	6,76	6,14	5,70	6,76	5,70
SDI-3xg-k 2xCW 75	600	7,41	6,73	6,25	7,41	6,25
SDI-3xg-k 2xCW 75	400	8,15	7,40	6,87	8,15	6,87
SDI-3xg-k 2xCW 75	300	9,63	8,75	8,12	9,63	8,12
SDI-3xg-k 2xCW 100	600	7,63	6,93	6,43	7,63	6,43
SDI-3xg-k 2xCW 100	400	9,15	8,31	7,72	9,15	7,72
SDI-3xg-k 2xCW 100	300	10,68	9,70	9,01	10,68	9,01

Załącznik 9 - Połączenia przesuwne ze stropem

Dotyczy ścian z wymaganiami w zakresie odporności ogniowej i wysokości powyżej 6,5 m.

Jeżeli obliczenia projektowe na warunki pożarowe nie wykażą inaczej, należy przyjmować przesunięcie wierzchołka słupa w dół $\leq - 50$ mm.

Tabela Z9-1. Wymiary dla połączeń przesuwnych ze stropem.

Ugięcie stropu [mm]	Przesunięcie wierzchołka słupka w górę [mm]				
	0	10	20	30	40
0	U 100/100 a = 30 mm b = 70 mm	U 100/100 a = 30 mm b = 70 mm	U 100/100 a = 30 mm b = 70 mm	U 100/100 a = 30 mm b = 70 mm	U 100/100 a = 40 mm b = 60 mm
10	U 100/100 a = 30 mm b = 70 mm	U 100/100 a = 30 mm b = 70 mm	U 100/100 a = 30 mm b = 70 mm	U 100/100 a = 40 mm b = 60 mm	U 100/100 a = 50 mm b = 50 mm
20	U 100/100 a = 30 mm b = 70 mm	U 100/100 a = 30 mm b = 70 mm	U 100/100 a = 40 mm b = 60 mm	U 100/100 a = 50 mm b = 50 mm	U 100/100 a = 60 mm b = 40 mm
30	U 100/100 a = 30 mm b = 70 mm	U 100/100 a = 40 mm b = 60 mm	U 100/100 a = 50 mm b = 50 mm	U 100/100 a = 60 mm b = 40 mm	U 100/100 a = 70 mm b = 30 mm
40	U 100/100 a = 40 mm b = 60 mm	U 100/100 a = 50 mm b = 50 mm	U 100/100 a = 60 mm b = 40 mm	2L 100/140 a = 70 mm b = 70 mm	2L 100/140 a = 80 mm b = 60 mm
50	U 100/100 a = 50 mm b = 50 mm	U 100/120 a = 60 mm b = 60 mm	U 100/120 a = 70 mm b = 50 mm	2L 100/140 a = 80 mm b = 60 mm	2L 100/140 a = 90 mm b = 50 mm

Tabela Z9-2. Przesunięcie wierzchołka słupa w górę w zależności od wysokości ściany.

Wysokość ściany [m]	Przesunięcie wierzchołka słupka w górę [mm]
6,00	20
7,00	25
8,00	30
9,00	35
10,00	40

Rysunek Z9-3. Połączenie przesuwne ze stropem.

